

El crecimiento económico mundial continúa, pero a un ritmo más bajo de lo previsto. A pesar de que las economías desarrolladas mantienen expectativas favorables, las dudas sobre la economía china y su temido contagio al resto de los países emergentes alimentan el temor sobre la futura evolución de la economía global. La eurozona, por su parte, continúa mostrando un patrón de recuperación sostenida. Al mayor dinamismo de Francia e Italia se une la fortaleza de Alemania y el avance del PIB español.

La economía española continuará creciendo en los próximos trimestres, gracias a la recuperación de la eurozona y a la devaluación del euro, lo que permitirá que la demanda externa vuelva a contribuir positivamente al crecimiento del PIB. No obstante, las previsiones apuntan a que el contexto internacional influya de modo que el crecimiento posiblemente presente un ritmo inferior al mostrado en la primera parte de 2015.

El PIB de la C.A. de Euskadi ha registrado un crecimiento del 2,7% en el segundo trimestre de 2015 con respecto al mismo trimestre del año anterior, lo que supone mejorar en cinco décimas el crecimiento registrado el trimestre precedente., con un mejor comportamiento en el sector de servicios y en la industria. La economía de Bizkaia muestra una situación muy similar a la del conjunto de Euskadi.

En definitiva, aunque estadísticamente la recuperación es un hecho y, en el corto plazo, cabe esperar que el crecimiento continúe, aumentan la probabilidad de escenarios menos positivos que hacen necesario definir estrategias que determinen qué factores potenciar y qué reformas deben continuar para que el crecimiento continúe y sea sostenible.

Creciendo menos de lo esperado

OBSERVATORIO



La ola de optimismo exagerado que mostraban mayoritariamente las previsiones de los distintos analistas en la primera mitad de 2015 se enfrían y las últimas estimaciones de la OCDE vienen a confirmar que el crecimiento del PIB mundial en 2015 y en 2016 no será tan bueno.



La industria mejora su evolución, acelerando su ritmo de crecimiento.



La construcción muestra una evolución más moderada que en los comienzos del año.



El sector servicios en su conjunto, es el que anota mayor dinamismo, con una mayor tasa de crecimiento interanual, superior también a la observada el trimestre anterior.



Los establecimientos comerciales de Bizkaia hacen un balance positivo de las ventas.



Los datos acumulados de los siete primeros meses de 2015 muestran un aumento en la llegada de viajeros y de las pernoctaciones en Bizkaia



El mercado exterior muestra síntomas de debilidad.



La creación de empresas no alcanza los niveles de 2014.



La reducción de la tasa de paro en 2015 parece indicar que el mercado de trabajo de Bizkaia, aunque con altibajos, podría estar dando los primeros síntomas de recuperación.



ECONOMÍA ESPAÑOLA

En el segundo trimestre de 2015 el ritmo de crecimiento de la economía española avanzó un 1,0% intertrimestral (un 3,1% interanual), alcanzando unos registros similares a los de antes de la crisis, en 2007. El avance del PIB sigue apoyándose en la demanda interna, que contribuyó en 3,3 puntos al crecimiento interanual (3,1 puntos en el primer trimestre). Los componentes que despuntaron con más intensidad fueron el consumo privado y la inversión en equipo. En cambio, el consumo público y la inversión en construcción no residencial se moderaron tras el repunte del trimestre anterior. Por otro lado, la demanda externa tuvo una contribución menos negativa al crecimiento interanual del PIB (de -0,2 puntos frente a los -0,4 puntos del primer trimestre), como resultado de la buena evolución de las exportaciones y del incremento contenido de las importaciones. Las previsiones apuntan a que esta tendencia se afiance, gracias a la recuperación de la eurozona y a la devaluación del euro, lo que permitirá que la demanda externa vuelva a contribuir positivamente al crecimiento del PIB.



ECONOMÍA VASCA

El PIB de la C.A. de Euskadi ha registrado un crecimiento del 2,7% en el segundo trimestre de 2015 con respecto al mismo trimestre del año anterior, lo que supone mejorar en cinco décimas el crecimiento registrado el trimestre precedente. Respecto al trimestre anterior, la variación se ha cifrado en el 1,0%. Estos datos suponen mejorar en una décima la tasa anual y en dos décimas la tasa trimestral.

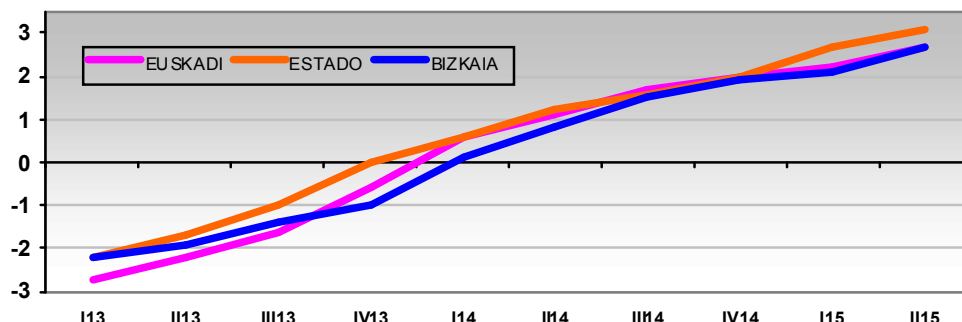
Desde el punto de vista de la oferta, el crecimiento interanual del PIB se ha debido a la positiva evolución de todos los sectores de actividad, a excepción del sector primario. La industria, en cambio, acelera su ritmo de crecimiento en relación al registrado el primer trimestre de 2015. El sector de construcción vuelve a moderar su ritmo de crecimiento. El sector servicios en su conjunto, es el que anota mayor dinamismo, con una mayor tasa de crecimiento interanual, superior también a la observada el trimestre anterior.

Desde el lado de la Demanda, se vuelve a constatar una consolidación de las tasas de crecimiento positivas de la Demanda Interna, que crece a un ritmo del 2,7% en tasa interanual, con una mejora de seis décimas en relación al trimestre precedente. Además, este positivo comportamiento se refleja en sus dos componentes, en el Gasto en Consumo Final de los Hogares (3,3%) y en la Formación Bruta de Capital (1,8%). En relación al sector exterior, hay que resaltar que se han observado unas tasas de crecimiento similares en los niveles de exportación como de importación.

ECONOMÍA DE BIZKAIA



PIB – TASA DE CRECIMIENTO INTERANUAL (%)

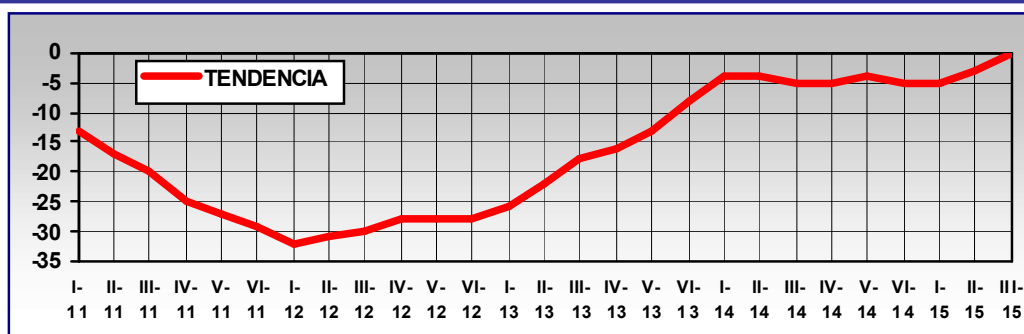


La economía de Bizkaia muestra una situación muy similar a la del conjunto de Euskadi. En el segundo trimestre de 2015 el PIB de Bizkaia registró un avance interanual del 2,7%, 0,6 puntos más que en el primer trimestre. Álava y Gipuzkoa, por su parte, presentaron la misma tasa de crecimiento: 2,8%.

INDUSTRIA



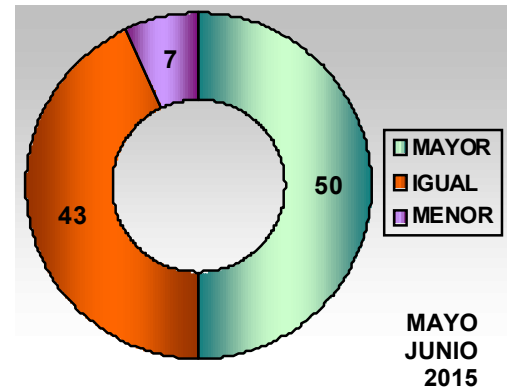
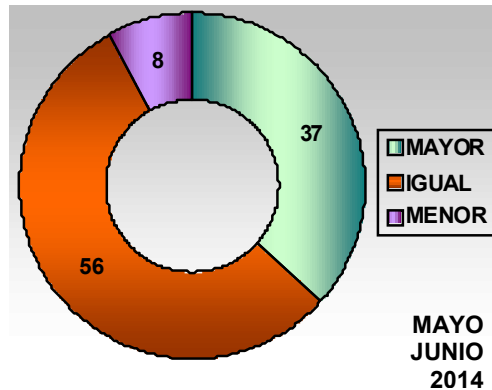
INDICADOR DE CONFIANZA DE LA INDUSTRIA



Los datos del primer semestre de 2015 de la Encuesta de Coyuntura Industrial que, cada dos meses realiza la Cámara de Comercio de Bilbao para contrastar la opinión de las empresas de Bizkaia, continúa marcando una línea positiva en su nivel de actividad, mejorando los resultados de un año antes. La evolución del Índice de Confianza Industrial viene a confirmar dicha tendencia con una apreciable mejoría en la cartera de pedidos y en las perspectivas de producción.



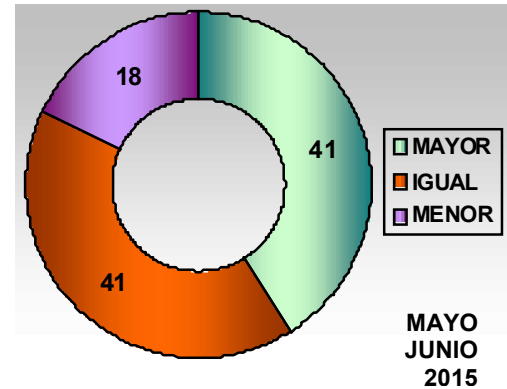
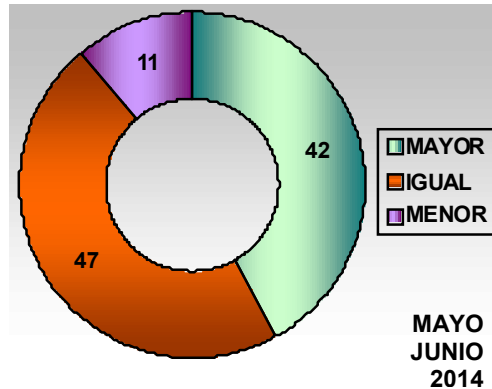
VOLUMEN DE PRODUCCIÓN



En el tercer bimestre de 2015 la producción ha aumentado para el 50% de las empresas mientras que ha disminuido para el 7%. Estos datos señalan un importante avance con respecto al 37 de aumento en 2014 y una mejoría del saldo neto en 14 puntos.



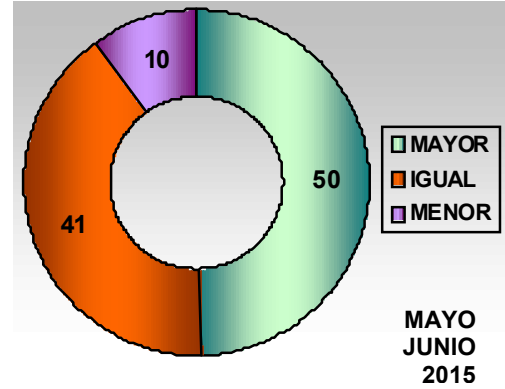
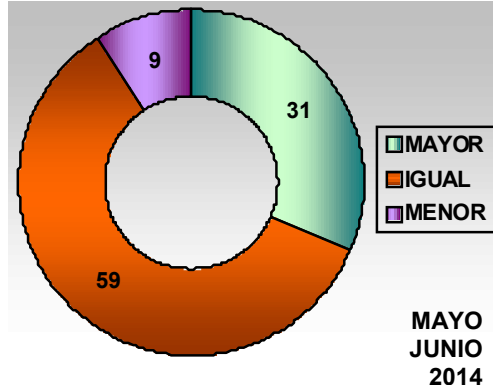
VENTAS INDUSTRIALES TOTALES



El primer semestre de 2015 ha finalizado con una situación más débil de las ventas totales. Así, aunque el porcentaje de empresas que aumentó sus ventas se ha mantenido prácticamente estable hay que señalar también el hecho de que dichas ventas han disminuido en el 18% de las empresas encuestadas cuando un año antes lo hacía en el 11%.



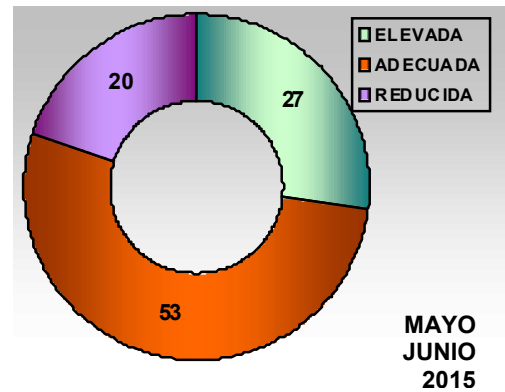
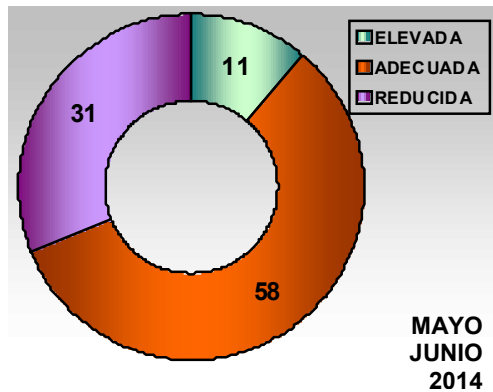
VENTAS INDUSTRIALES EXTERIORES



Gran parte de la debilidad de las ventas en la finalización del año viene determinada por la evolución menos positiva de las ventas interiores. Por el contrario, las exportaciones muestran un mejor comportamiento y, así, el porcentaje de empresas que ha aumentado sus ventas exteriores pasa de un 31% a un 50% en un año.



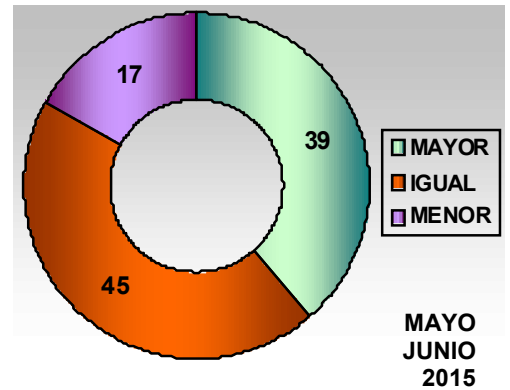
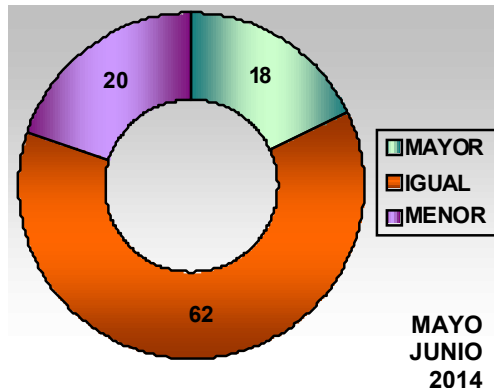
CARTERA DE PEDIDOS TOTAL



Resulta significativa la recuperación de la cartera de pedidos. En mayo-junio de 2015, un 27% de las empresas la consideraba elevada, 16 puntos superior al 11% que presentaba esta situación un año antes.



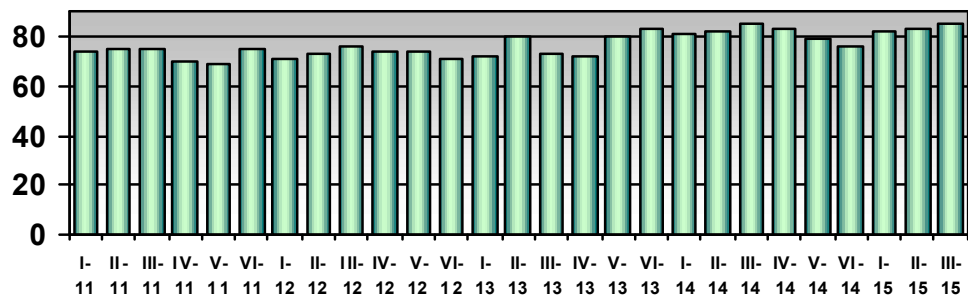
CARTERA DE PEDIDOS EXTERIOR



Esta mejoría de la cartera de pedidos tiene su origen casi en su totalidad en el mercado externo, ya que la cartera de pedidos exterior mejora significativamente, en 24 puntos netos.



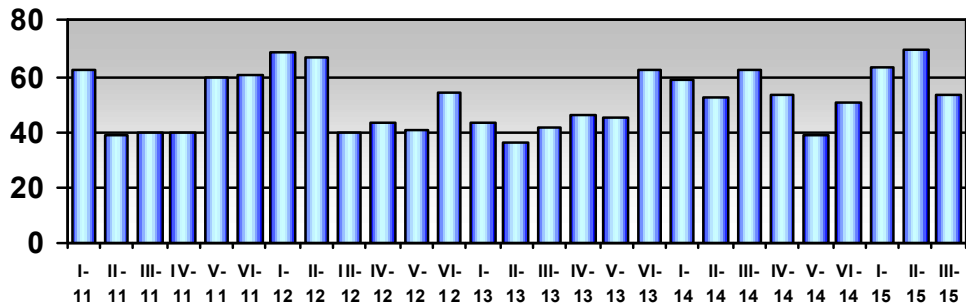
CAPACIDAD PRODUCTIVA



La capacidad productiva utilizada en mayo-junio de 2015 se situó un 85%, el mismo porcentaje que en 2014. Para un 62% de las empresas, la principal causa de esta infrautilización fue la debilidad de la demanda interior y, en menor medida, de la exterior (34%).



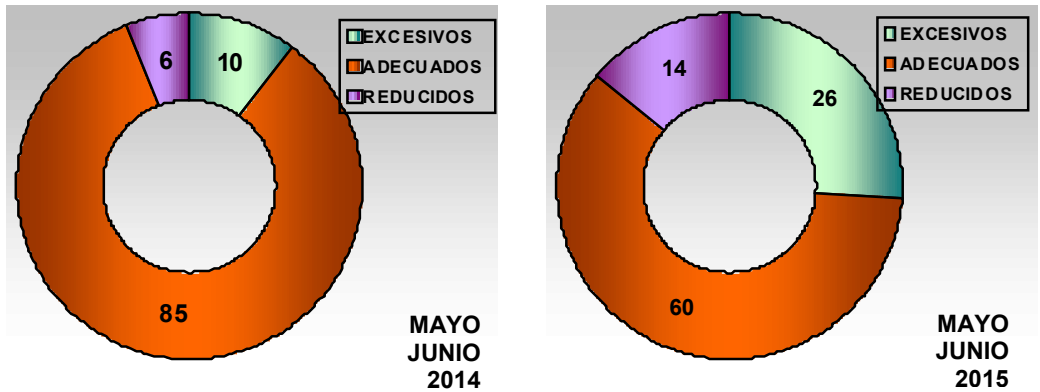
DIAS DE TRABAJO ASEGURADO



Esta cartera de pedidos supone, como media, 53 jornadas de trabajo asegurado, una cifra inferior en nueve días a los que estaban asegurados en mayo-junio de 2014

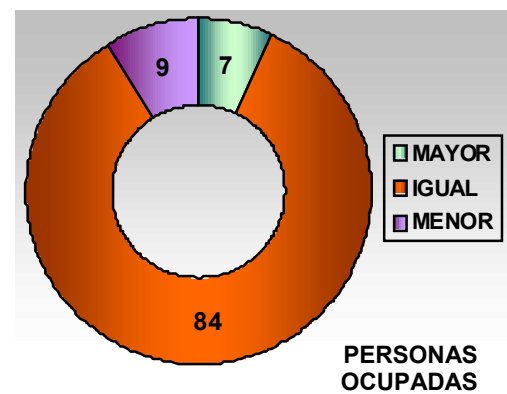
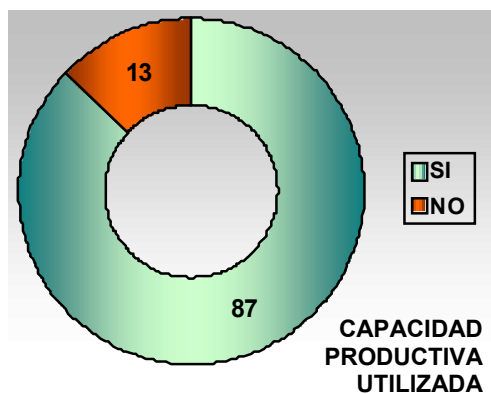
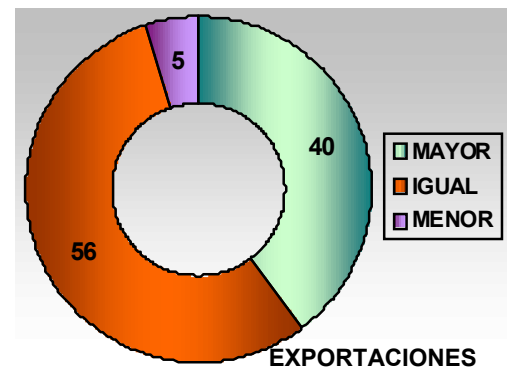
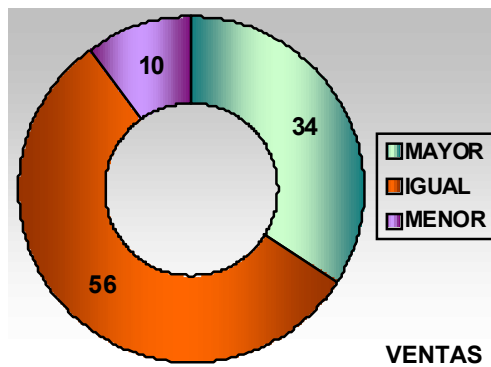
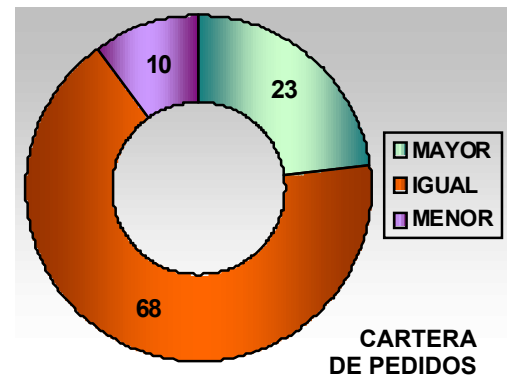
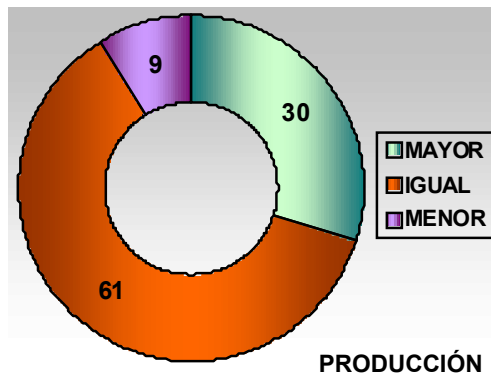


STOCKS DE PRODUCTOS FABRICADOS



En línea con la evolución de las ventas se produce un aumento del nivel de stocks. Un 26% de las industrias encuestadas los considera excesivos (10% en 2014) mientras que un 60% opina que son adecuados (85% en 2014).

EXPECTATIVAS INDUSTRIALES

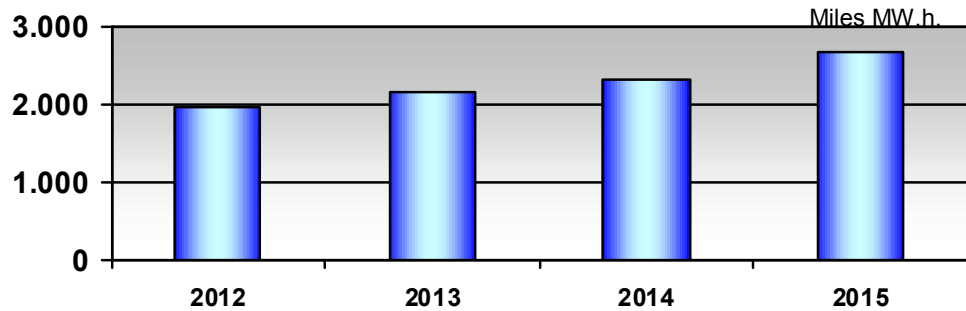


Por lo que se refiere a las expectativas industriales, un bimestre más las industrias apuestan mayoritariamente por la estabilidad para la segunda mitad de 2015. Pero también hay que señalar que un 30% cree que aumentará la producción, un 23% que lo hará la cartera de pedidos y un 34% que se incrementarán las ventas.

Por otra parte, y abundando en los datos favorables, parece que el ajuste laboral de las empresas industriales podría estar llegando a su final y, aunque todavía un 9% vaticina un recorte de las plantillas un esperanzador 7% espera incrementarlas y el 84% apuesta por la estabilidad.



CONSUMO DE ENERGÍA ELÉCTRICA EN LA INDUSTRIA



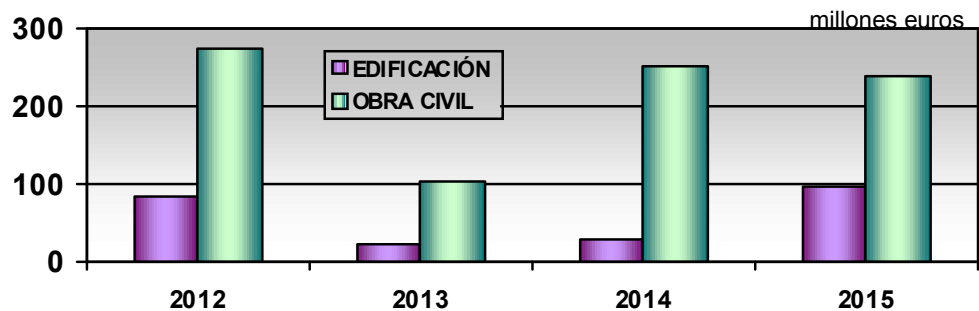
Enero-julio de cada año

El consumo de energía eléctrica en el conjunto del sector industrial de Bizkaia en los primeros siete meses de 2015 mostró un aumento del 15,1%. El incremento fue algo más reducido (10,8%) en la industria manufacturera y, dentro de ésta, el consumo eléctrico de la siderurgia aumentó hasta el 3,5%. El consumo del sector siderúrgico supone el 48% del total del consumo eléctrico que realiza la industria.

CONSTRUCCION



LICITACIÓN OFICIAL

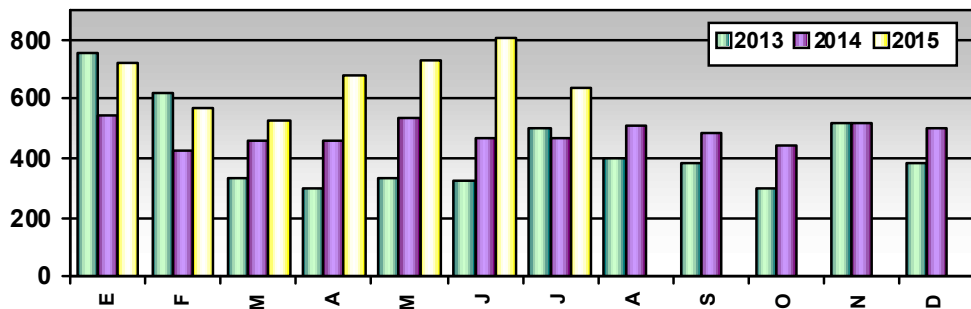


Enero-junio de cada año

Algunos indicadores del sector de la construcción han comenzado a mostrar en 2015 signos de recuperación. De este modo, la licitación pública registró en el primer semestre de 2015 un ascenso del 18,7% respecto al mismo período de 2014. Este importante crecimiento viene dado por el profundo impulso en la Edificación (222,7%). La Obra Civil, por su parte, registra un retroceso del -5,8%.



COMPRAVENTA DE VIVIENDAS

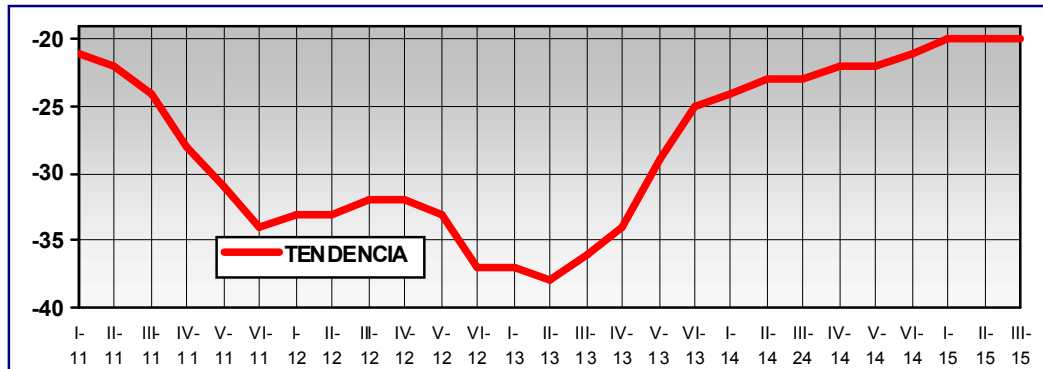


En los primeros siete meses de 2015 la compraventa de viviendas en Bizkaia ha aumentado en un 36,2%. Este aumento viene originado por parte de la vivienda usada (46,3%) mientras que las ventas de viviendas nuevas aumentan en un 21,3%.

SERVICIOS



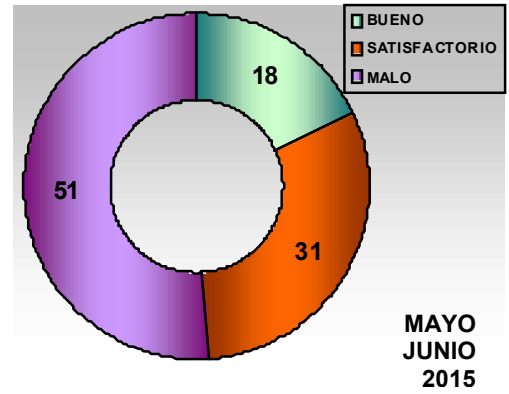
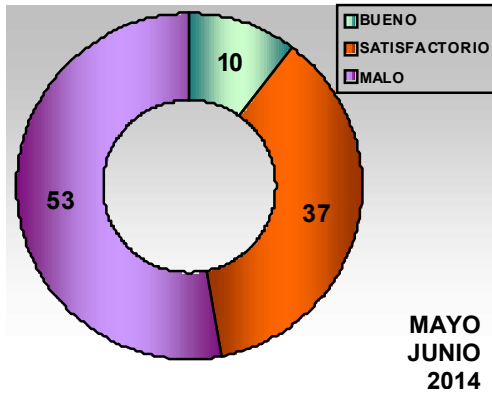
INDICADOR DE CONFIANZA DEL COMERCIO TRADICIONAL



El Indicador de Confianza del Comercio de Bizkaia muestra una tendencia estable en la primera mitad de 2015.



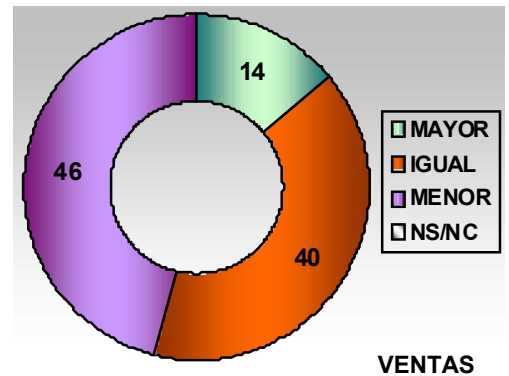
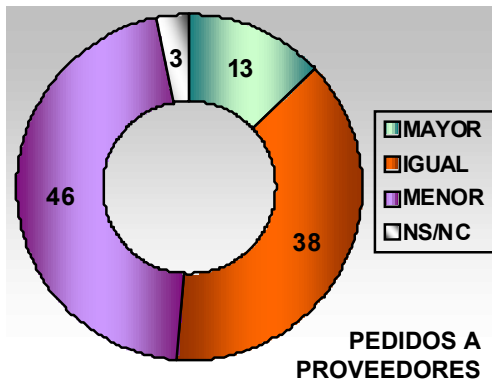
NIVEL NORMAL DE VENTAS

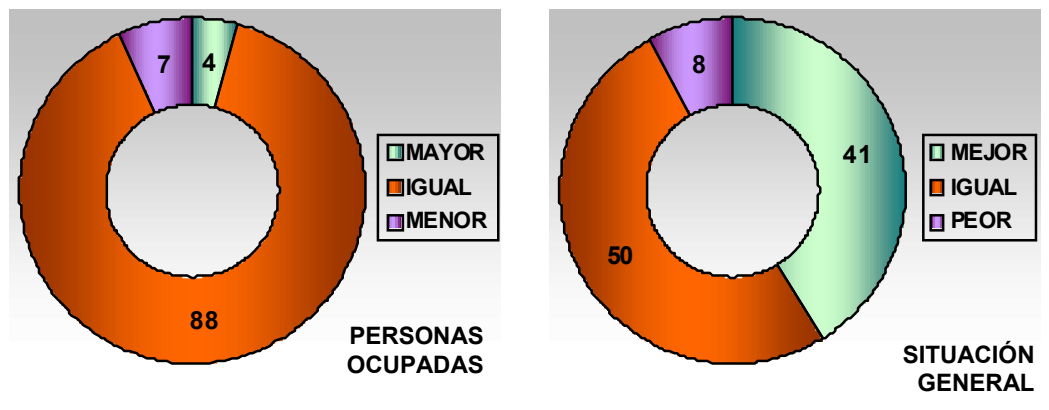


En el periodo mayo-junio los establecimientos comerciales de Bizkaia hacen un balance positivo de las ventas: un 32,8% de los comercios encuestados las ha incrementado con respecto a 2014. No obstante, y aunque la situación ha mejorado, un 51,2% de los comercios considera que sus ventas no se encuentran a un nivel satisfactorio, porcentaje que alcanza el 73% para el comercio especializado en Equipamiento de las Personas.



EXPECTATIVAS COMERCIALES



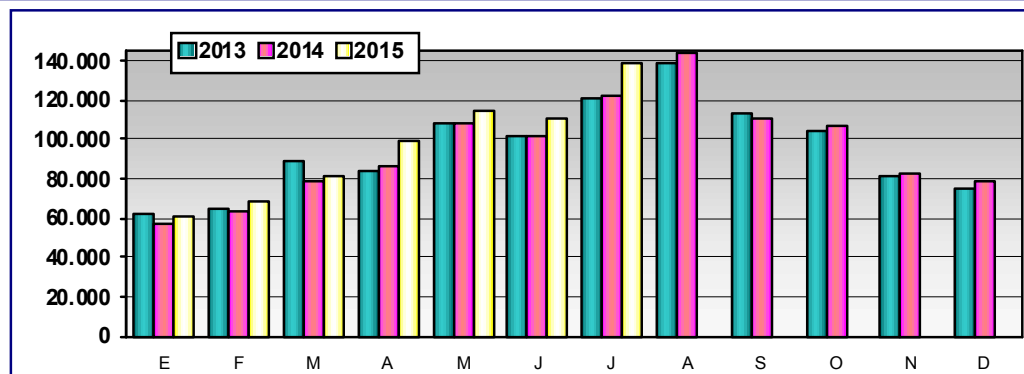


Aunque las expectativas para los meses veraniegos no son favorables, para la segunda mitad de 2015 son favorables, de modo que un 41% espera que se produzca una mejoría y únicamente un 8% prevé un retroceso.

Y, sobre el empleo, el 88% de los comercios asegura que mantendrá estable su plantilla, y un 4,5% que la incrementará.



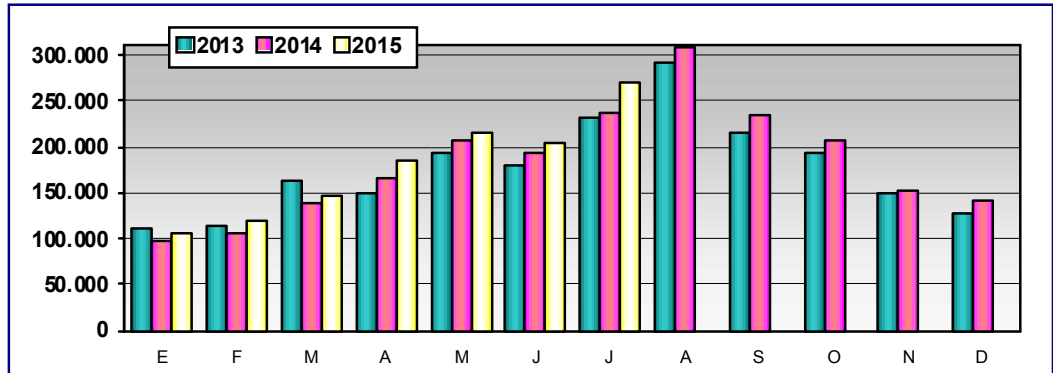
VIAJEROS



Los datos acumulados de los siete primeros meses de 2015 muestran un aumento en la llegada de viajeros a Bizkaia, con un avance del 9,3%. Un 63% de los visitantes que se acercaron a Bizkaia en este período procedía del Estado, con un crecimiento del 6,5%, mientras que los de procedencia extranjera aumentaron en un 14,3%.



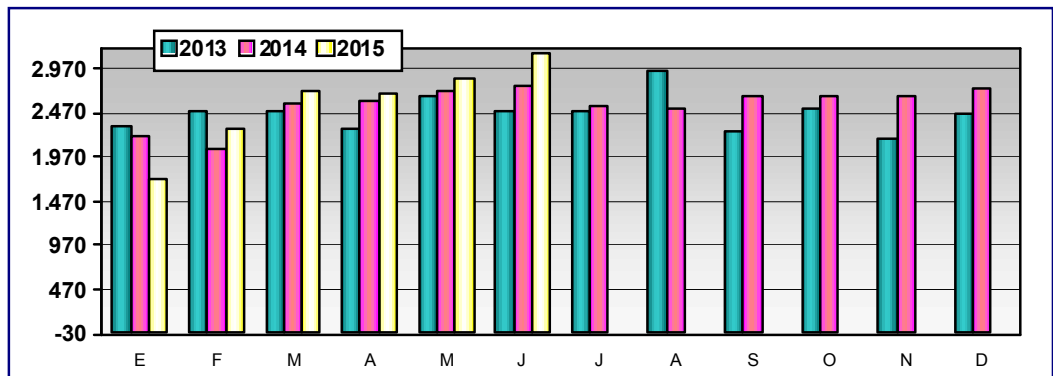
PERNOCTACIONES



El número de pernoctaciones o plazas que se ocuparon en los establecimientos hoteleros de Bizkaia en los siete primeros meses de 2015 muestra un aumento del 8,7%, alcanzando un total de 1.246.903, lo que supone 99.751 más que en 2014. Las pernoctaciones procedentes del Estado aumentaron en un 5% mientras que las de los extranjeros lo hicieron en un 15,1%.



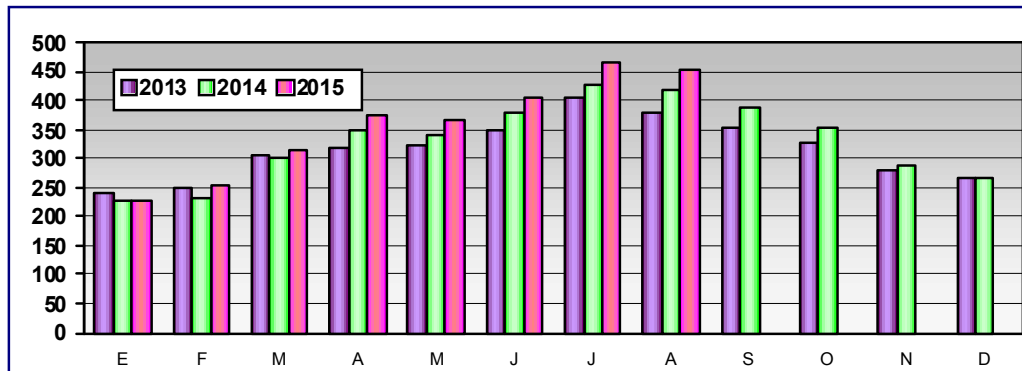
TRÁFICO DE MERCANCÍAS EN EL PUERTO DE BILBAO



El mejor comportamiento de la economía de Bizkaia continúa incidiendo positivamente en el tráfico de mercancías del Puerto de Bilbao. Un total de 15,5 millones de toneladas de mercancías se movieron en las instalaciones del Puerto de Bilbao durante el primer semestre de 2015, lo que supone un aumento del 3,2% sobre la correspondiente a 2014. Con un crecimiento de los graneles líquidos del 7,6% y de los graneles sólidos en un 2,8%, mientras que la mercancía general desciende en un -3,7%..



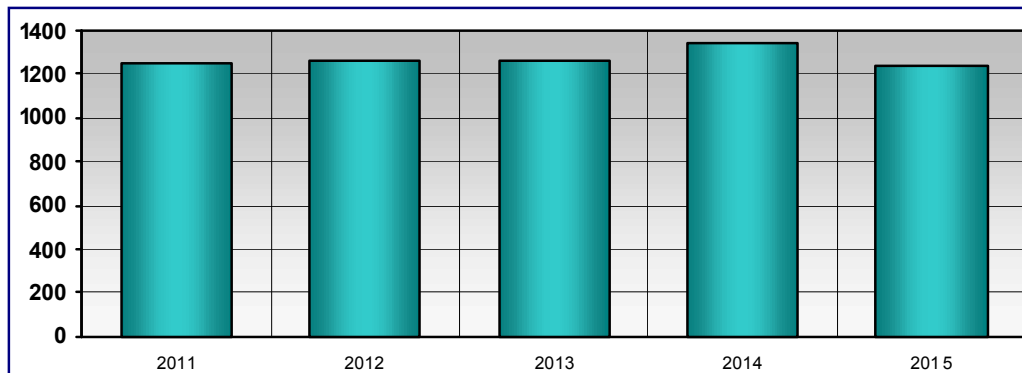
TRÁFICO DE PASAJEROS EN EL AEROPUERTO BILBAO-LOIU



En el conjunto de los primeros ocho meses de 2015, el tráfico de pasajeros en Aeropuerto de Bilbao-Loiu fue de 2.862.999 personas, una cifra que supone un aumento del 6,5%.



CREACIÓN DE EMPRESAS

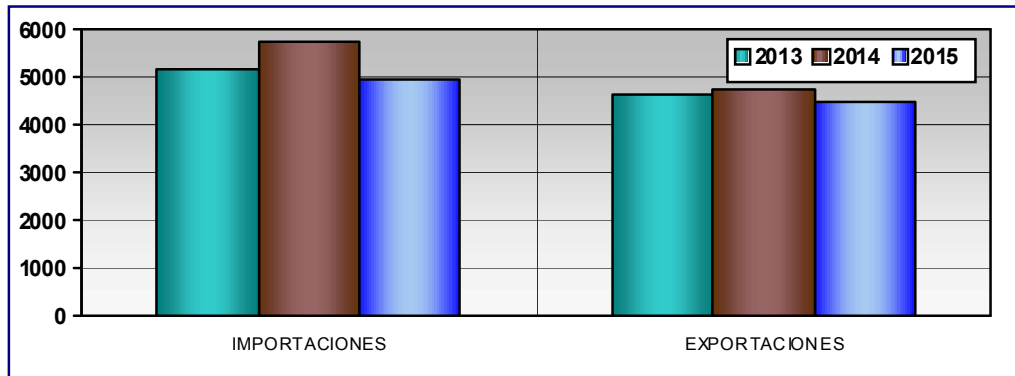


Enero-agosto de cada año

En el conjunto de los ocho primeros meses de 2015, se han constituido en Bizkaia un total de 1.237 nuevas sociedades. Esta cifra supone reducir en 104 el número de empresas creadas en 2014, que fue de 1.341.



COMERCIO EXTERIOR



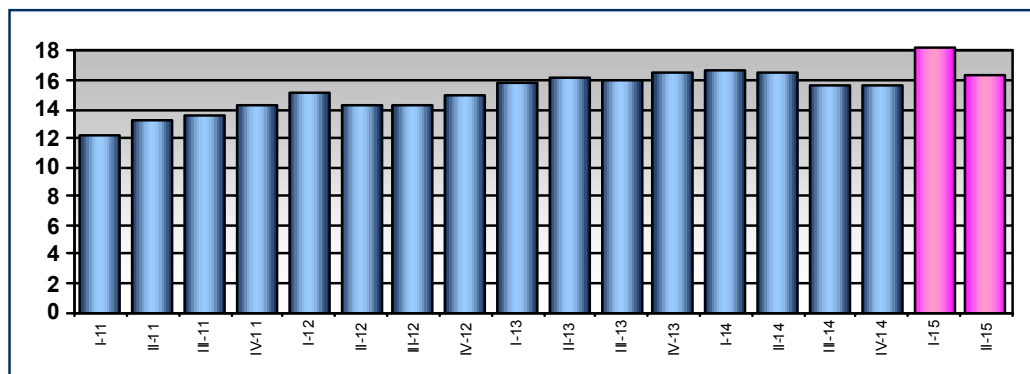
Enero-junio de cada año

Los datos del primer semestre de 2015 muestran una cierta fragilidad en la evolución del sector exterior de Bizkaia. De este modo, en este período las exportaciones de Bizkaia sumaron 4.468 millones de euros, lo que supone una disminución del -5,7% con respecto a 2014. Las importaciones, por su parte, retrocedieron en un -13,4% hasta situarse en 4.967 millones.

MERCADO DE TRABAJO



TASA DE PARO

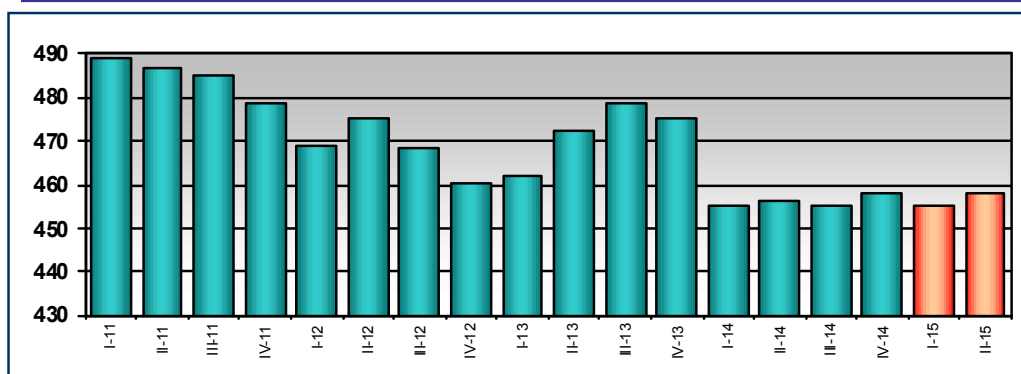


*los datos de 2015 no son comparables con los anteriores por cambios metodológicos.

Los datos de 2015 parecen indicar que el mercado de trabajo de Bizkaia, aunque con altibajos, podría estar dando los primeros síntomas de recuperación. La tasa de paro se ha reducido entre el primer y segundo trimestre de 2015 en 1,9 puntos, situándose en un 16,3%.



POBLACION OCUPADA TOTAL

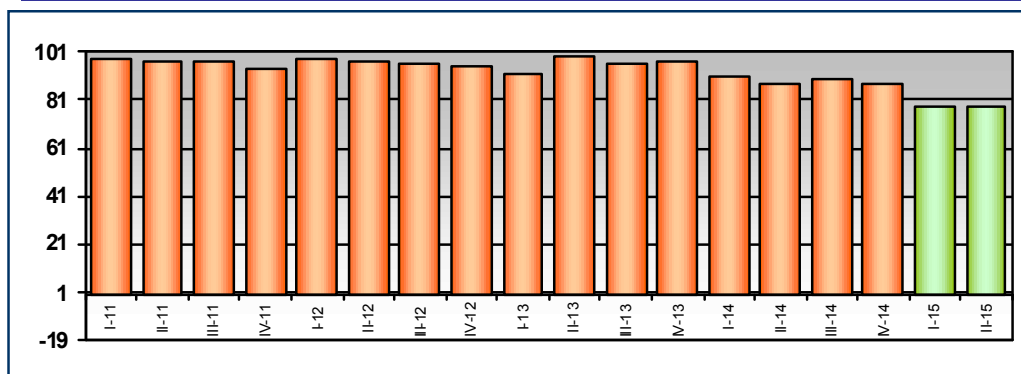


*los datos de 2015 no son comparables con los anteriores por cambios metodológicos.

El número de ocupados, por su parte, se estima en 458.000 en el segundo trimestre, con un aumento intertrimestral en 3.400 personas. Este aumento tiene su origen en el colectivo masculino, que se incrementa en 2.800 hombres, mientras que en el colectivo femenino el aumento es más moderado, con un incremento en 400 mujeres.



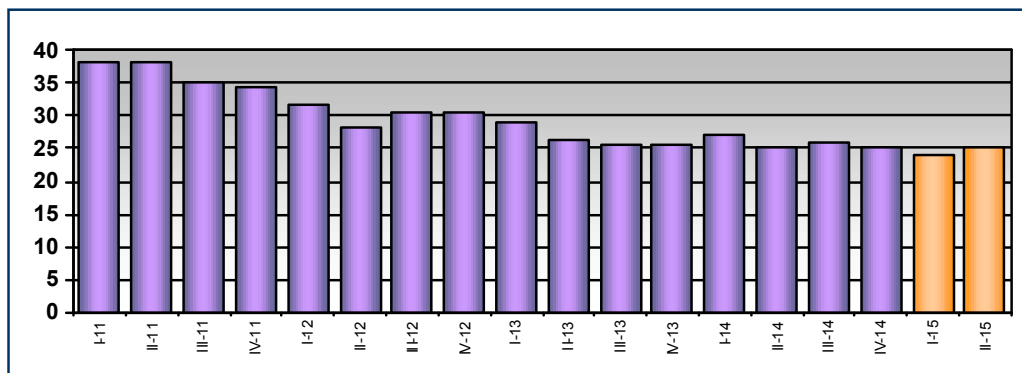
POBLACION OCUPADA EN LA INDUSTRIA



*los datos de 2015 no son comparables con los anteriores por cambios metodológicos.

Los datos que presenta el Eustat sobre la población ocupada en la industria muestran estabilidad en tasa intertrimestral, con un aumento del 0,1%, lo que supone 100 empleados más en el sector industrial de Bizkaia.

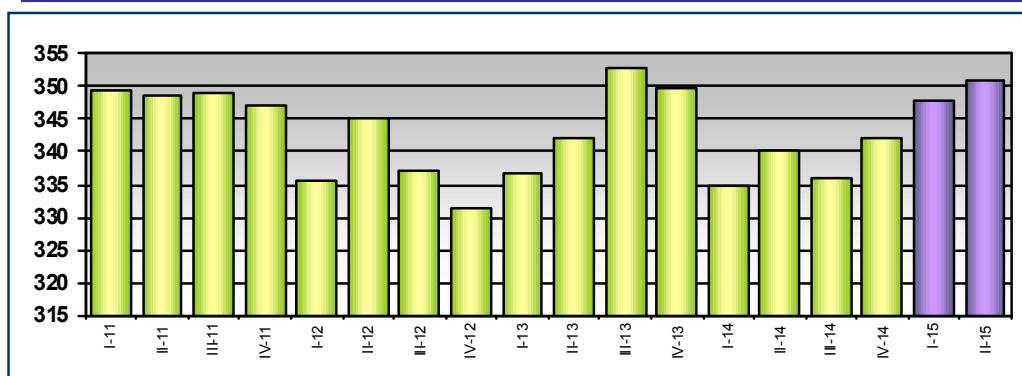
POBLACION OCUPADA EN LA CONSTRUCCIÓN



*los datos de 2015 no son comparables con los anteriores por cambios metodológicos.

El sector de la construcción también muestra una situación de estabilidad en su población ocupada. De este modo, las cifras del segundo trimestre de 2015 sitúan el número de ocupados en el sector en 24.700 personas, 200 más que la cifra correspondiente al primer trimestre.

POBLACION OCUPADA EN EL SECTOR DE SERVICIOS

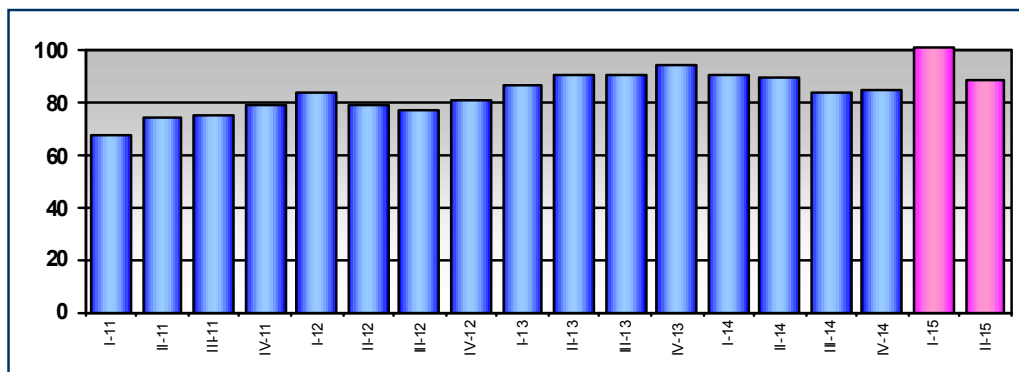


*los datos de 2015 no son comparables con los anteriores por cambios metodológicos.

La Encuesta de Población en Relación con la Actividad elaborada por el Eustat, correspondiente al segundo trimestre de 2015, presenta, por el contrario, para el sector de servicios un paso adelante en la cifra de trabajadores ocupados. Así, en estas fechas, un total de 350.700 personas se encontraban ocupadas en este sector, mientras que en el primer trimestre esta población ascendía a 348.400, lo que supone un aumento en 2.300 personas.



POBLACION PARADA

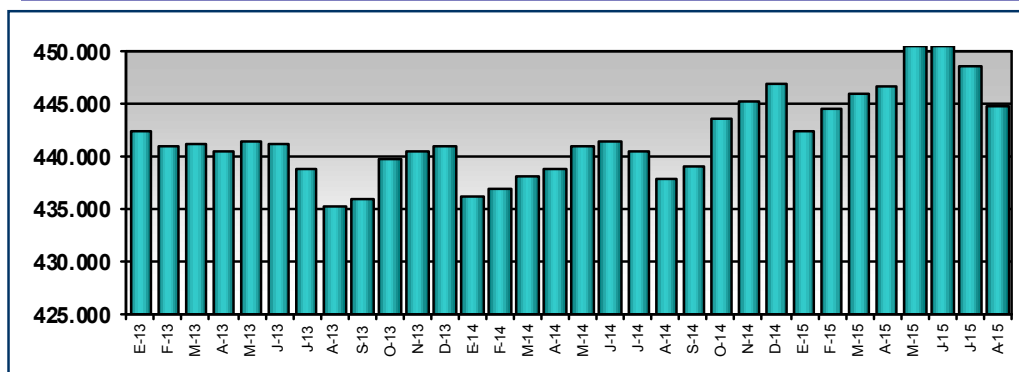


*los datos de 2015 no son comparables con los anteriores por cambios metodológicos.

La cifra de parados ha alcanzado las 89.000 personas. Así, los datos del segundo trimestre de 2015 muestran que, en comparación intertrimestral la población desempleada ha disminuido en 12.100 personas. La población parada disminuye más en el colectivo femenino (en 8.000) mientras que en el masculino lo hace en 4.100 personas:



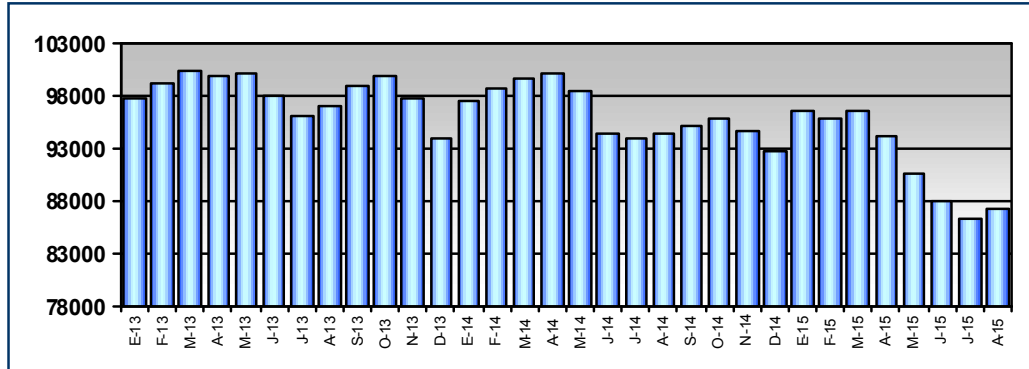
AFILIADOS A LA SEGURIDAD SOCIAL



La afiliación a la Seguridad Social retrocedió en el mes de agosto de 2015 hasta situarse en 444.738 personas, 3.979 menos que en julio del mismo año aunque, con respecto a la cifra de un año antes, supone un incremento en 6.878 personas.



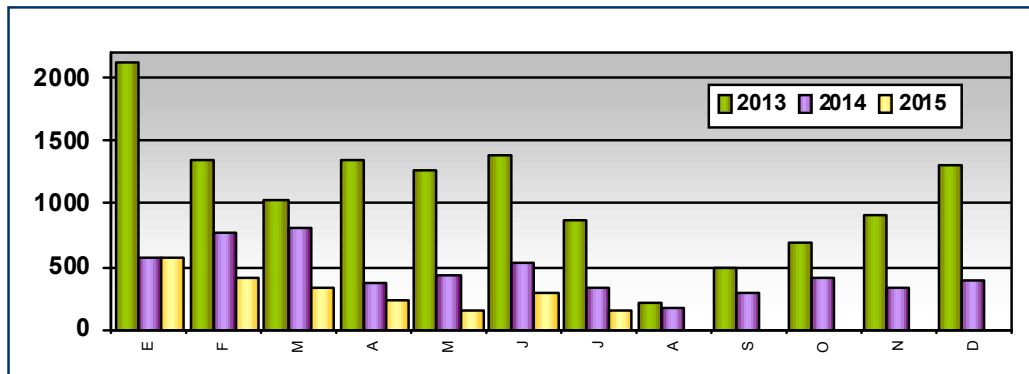
PARO REGISTRADO



El mes de agosto de 2015 ha finalizado con una cifra de paro registrado en Bizkaia que se eleva a 87.334 personas, un dato ligeramente superior al de julio en 856 personas, aunque claramente inferior a las 94.458 personas desempleadas en el mismo mes de 2014. Esta disminución afecta algo más al colectivo masculino que al femenino, y hace más incidencia en el sector de servicios.



TRABAJADORES AFECTADOS POR EXPEDIENTES DE EMPLEO



A lo largo de los siete primeros meses de 2015 se autorizaron un total de 196 expedientes de regulación de empleo que afectaron a 2.168 trabajadores, unas cifras que se sitúan por debajo de los 447 expedientes y 3.821 trabajadores afectados en 2014. Del total de trabajadores afectados, un 66,2% lo fueron por suspensión de empleo.