



#18 diciembre 2015

[www.camarabilbao.com](http://www.camarabilbao.com)

# 18



En líneas generales, la mayor parte de los analistas e instituciones consideran que la economía global está sufriendo una ralentización. Y, parece que el impacto de las reformas puestas en marcha a nivel mundial se está viendo mediatizado por el frenazo de la economía China, el efecto de caída del precio de las materias primas en los países emergentes, o las dificultades de Europa para retomar el crecimiento de un modo consolidado.

Además, la situación geopolítica ha vuelto a convulsionar el panorama internacional, y posiblemente todas las previsiones económicas realizadas hasta ahora deben ponerse en cuarentena a la espera de ver cómo se desarrollan los acontecimientos.

## ÍNDICE



**Bizkaia se encuentra en un ciclo expansivo de la actividad, con empresas que simultanean resultados positivos en 2015 y perspectivas favorables para 2016.**

**Un 53% de las empresas consultadas ha incrementado en 2015 su cifra de negocio y las previsiones para 2016 apuntan a la misma tasa de crecimiento.**

**Un 47% de empresas ha aumentado sus ventas en el mercado interior en 2015 y las previsiones para 2016 continúan apostando por el crecimiento (49%).**

**Un 55% ha aumentado sus exportaciones en 2015 y un 56% espera hacerlo en 2016.**

**Un 42% de las empresas ha incrementado su plantilla en 2015 y el 25% podría hacerlo durante 2016.**

**Un 37% de las empresas de Bizkaia ha incrementado sus inversiones en 2015 y las expectativas para 2016 son algo más moderadas, pero también positivas.**

**La confianza empresarial aumenta de un modo destacado.**

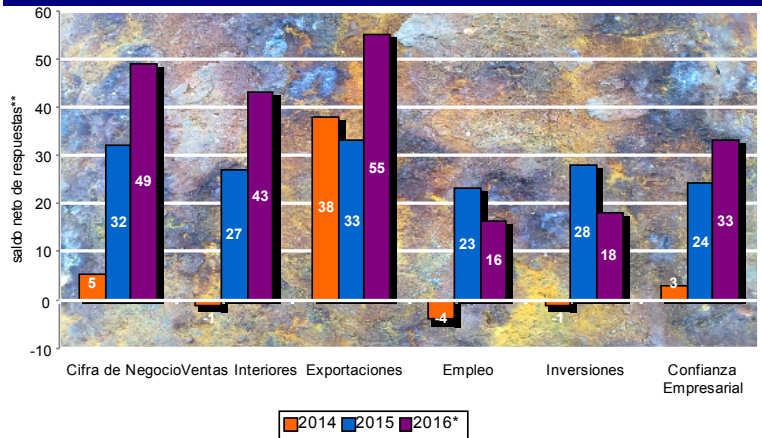
## PERSPECTIVAS EMPRESARIALES DE BIZKAIA 2016

**Bizkaia se encuentra en un ciclo expansivo de la actividad, con empresas que simultanean resultados positivos en 2015 y perspectivas favorables para 2016.**



Anualmente, el conjunto de Cámaras de Comercio de Europa realiza una encuesta entre las empresas de sus respectivas demarcaciones con el fin de conocer su opinión sobre la situación económica y las previsiones para el próximo año. La Cámara de Bilbao ha participado, desde el primer momento, en esta iniciativa y para el estudio correspondiente a los años 2015-2016 se han encuestado un total de 60.000 empresas europeas, de las cuales 474 son de Bizkaia con un empleo total de 16.114 trabajadores.

### RESULTADOS EMPRESARIALES



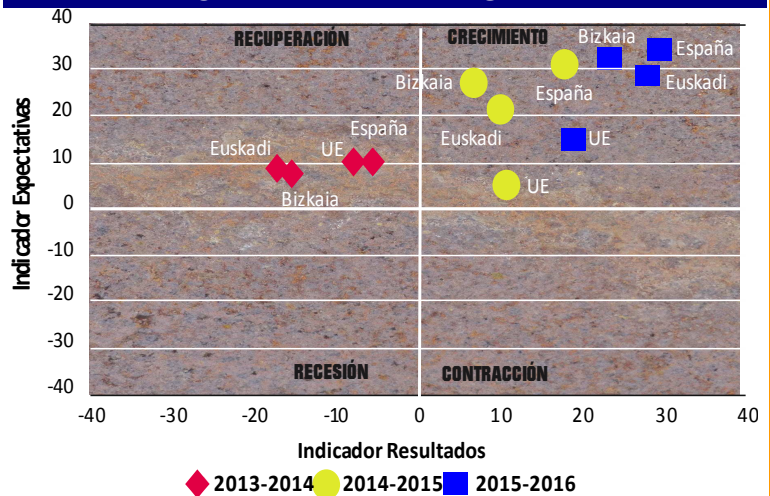
\*previsiones  
\*\* Saldos netos: diferencia entre el porcentaje de empresas que indican aumento y el que señala disminución.



Para 2016 las perspectivas son claramente optimistas, dentro de una tónica general de prudencia. Casi todas las variables han presentado una evolución algo más positiva que lo que las empresas vaticinaban en 2014, el clima empresarial mejora muy apreciablemente y la cifra de negocio crece de manera notable impulsada principalmente por el mercado exterior, pero también por el interior.

Los datos de la encuesta indican que Bizkaia se encuentra en un ciclo expansivo de la actividad, con empresas que simultanean resultados positivos en 2015 y perspectivas favorables para 2016.

### CICLO ECONÓMICO EN FUNCIÓN DE LA CONFIANZA EMPRESARIAL



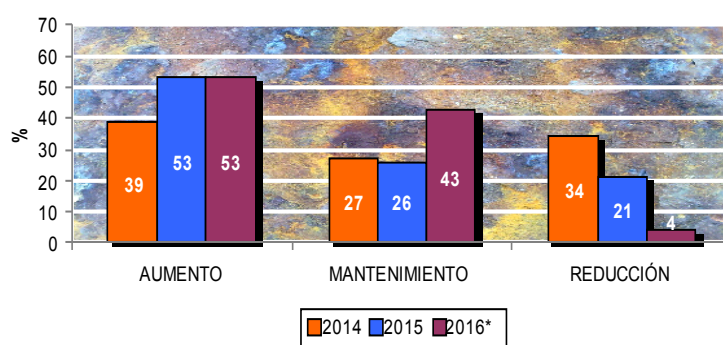
## CIFRA DE NEGOCIO

Un 53% de las empresas consultadas ha incrementado en 2015 su cifra de negocio y las previsiones para 2016 apuntan a la misma tasa de crecimiento.

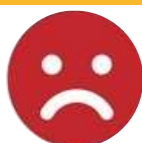


La economía de Bizkaia cerrará el año con avances en su cifra de negocio, y para 2016 las expectativas son claramente optimistas, dentro de una tónica general de prudencia. Un 53% de las empresas ha incrementado en 2015 su cifra de negocio y las previsiones para 2016 apuntan a la misma tasa de crecimiento.

### CIFRA DE NEGOCIO TOTAL EMPRESAS DE BIZKAIA



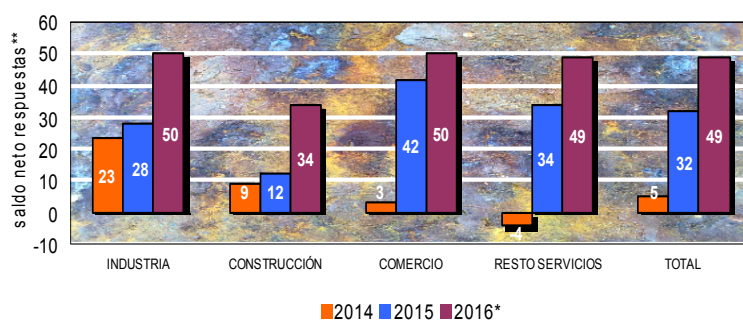
\*previsiones



Sectorialmente, las previsiones son muy positivas en todos los sectores, apostando por importantes crecimientos para 2016, en tono al 49-50%. En el caso de la construcción el porcentaje dominante es el correspondiente a la estabilidad (64%).

En 2015, las mejoras más destacadas corresponden a los sectores de comercio y resto de servicios.

### CIFRA DE NEGOCIO POR SECTORES



\*previsiones

\*\* Saldos netos: diferencia entre el porcentaje de empresas que indican aumento y el que señala disminución.

## VENTAS EN EL MERCADO INTERIOR

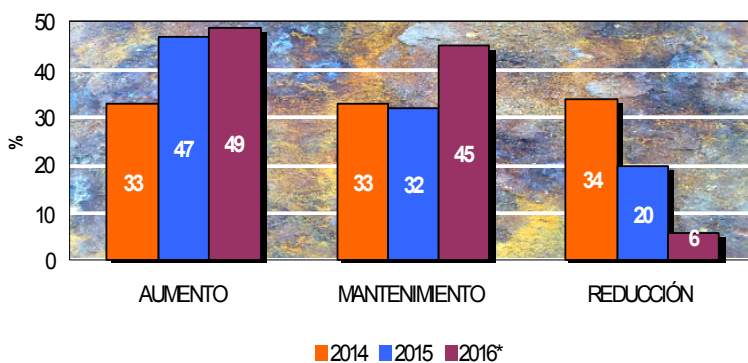
Se recupera el mercado interior: un 47% de empresas ha aumentado sus ventas en 2015 y las previsiones para 2016 siguen apostando por el crecimiento (49%).



El año 2015 ha marcado una recuperación del mercado interior y así un 47% de empresas ha subido sus ventas en 2015.

Las previsiones para 2016 continúan apostando por el crecimiento (49%), aunque el porcentaje de empresas que confía en mantener sus ventas es también importante (47%).

### VENTAS EN EL MERCADO INTERIOR TOTAL EMPRESAS DE BIZKAIA

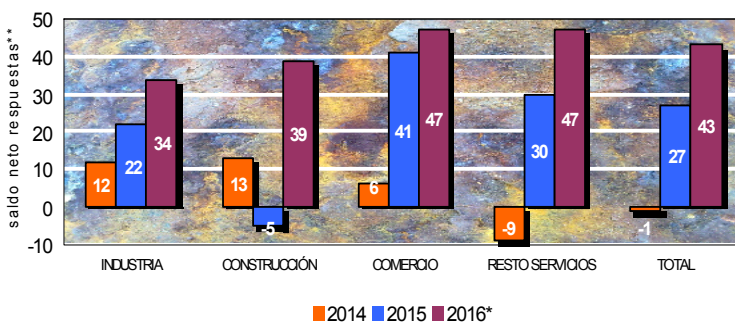


\*previsiones



Sectorialmente, las previsiones, en este caso, son más positivas en las empresas englobadas en el "resto de servicios" y en el "comercio", en las que un 51% y 54%, respectivamente, espera un incremento de sus ventas para 2016, situándose por encima de la media. El resto de sectores apuesta mayoritariamente por la estabilidad de la demanda interna en 2016.

### VENTAS EN EL MERCADO INTERIOR POR SECTORES



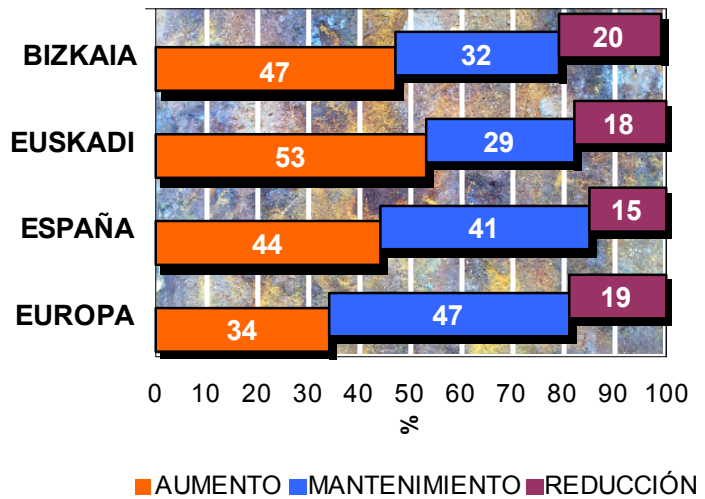
\*previsiones

\*\* Saldos netos: diferencia entre el porcentaje de empresas que indican aumento y el que señala disminución.



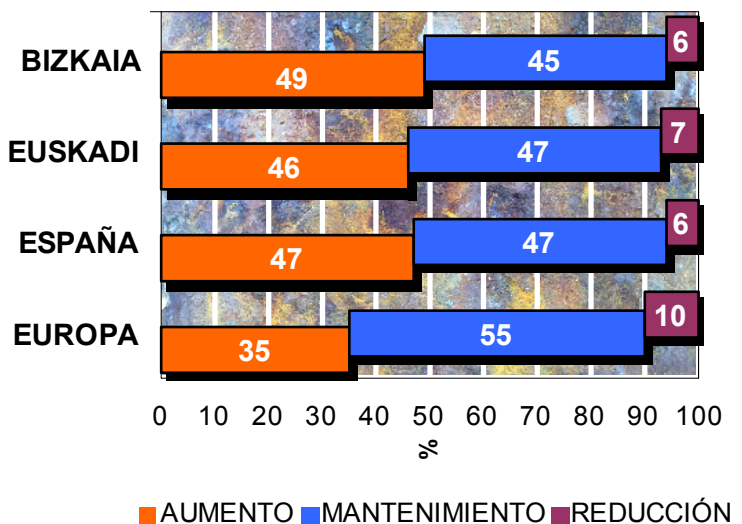
En 2015, la situación de la demanda interna en las empresas de Bizkaia es también peor a la de Euskadi y España, pero supera el índice de las empresas europeas.

**VENTAS EN EL MERCADO INTERIOR COMPARATIVA RESULTADOS 2015**



Las previsiones para 2016, superan al del resto de áreas, a gran distancia de la media europea.

**VENTAS EN EL MERCADO INTERIOR COMPARATIVA PERSPECTIVAS 2016**



## EXPORTACIONES

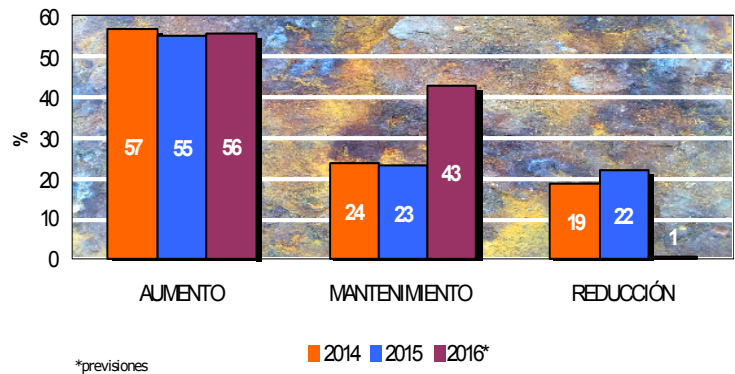
Un 55% de las empresas ha aumentado sus exportaciones y de cara a 2016 un 56% espera continuar haciéndolo.



### EXPORTACIONES TOTAL EMPRESAS DE BIZKAIA

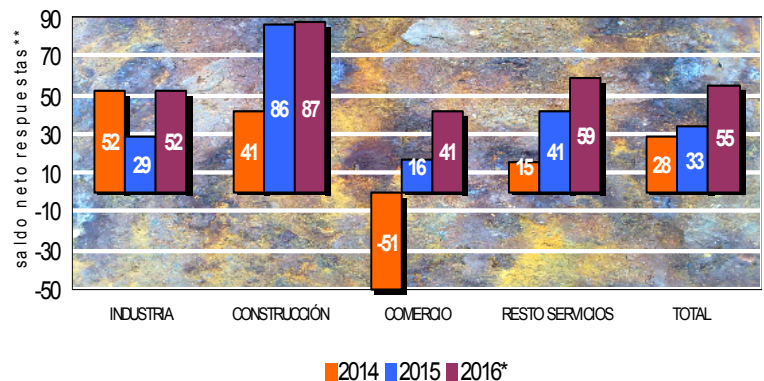
La incertidumbre del mercado internacional ha podido influir en las ventas exteriores de Bizkaia y no se han cumplido las previsiones. Si en 2014 un 61% de las empresas esperaba aumentar sus exportaciones en 2015, al final, han sido un 55% las que las han aumentado.

Aunque la actual situación del mercado europeo y de los productos petrolíferos puede hacer difícil mantener este nivel de crecimiento, las empresas se mantienen optimistas para 2016 y, así, un 56% de las empresas encuestadas espera incrementar sus exportaciones en 2016 y un 43% mantenerlas.



### EXPORTACIONES POR SECTORES

El sector de la construcción es el que presenta un mayor porcentaje neto de empresas que espera mejorar sus exportaciones en 2016. También en el sector que engloba al “resto de servicios” y a la “industria” este porcentaje es importante. En el “comercio” las previsiones están más equilibradas, con un porcentaje elevado que apuesta por la estabilidad.

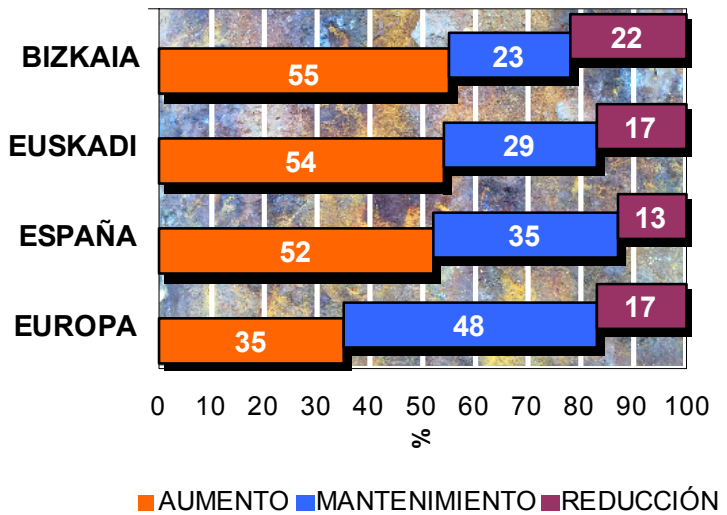


\*\* Saldos netos: diferencia entre el porcentaje de empresas que indican aumento y el que señala disminución.



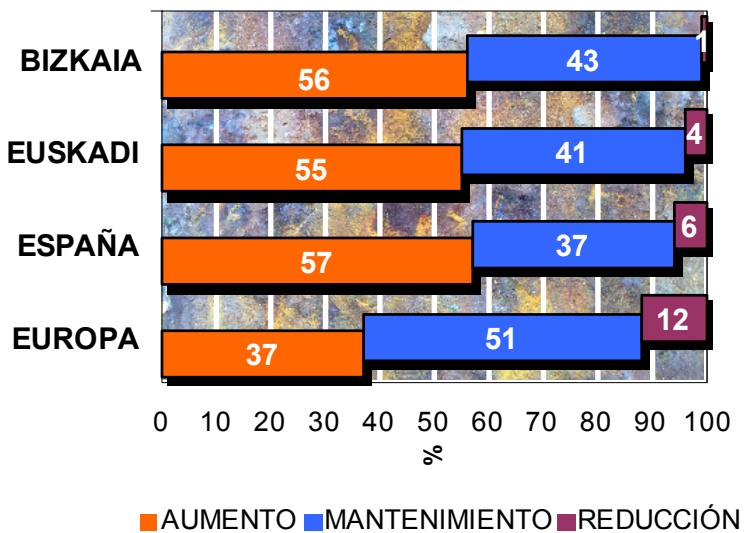
La situación de las exportaciones de las empresas de Bizkaia en 2015 presenta un nivel similar al correspondiente a las empresas vascas y al conjunto de las españolas, pero superando las previsiones europeas.

### EXPORTACIONES COMPARATIVA RESULTADOS 2015



Las expectativas de crecimiento o mantenimiento de la exportación para 2016 de las empresas de Bizkaia se sitúan en un 99%, siendo de un 94% las correspondientes a las empresas españolas.

### EXPORTACIONES COMPARATIVA PERSPECTIVAS 2016



## EMPLEO

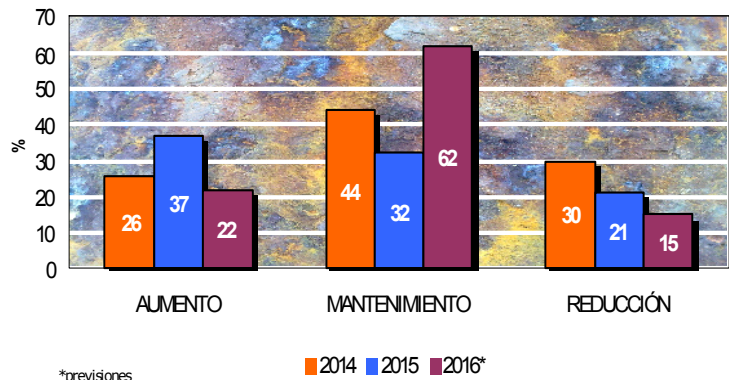
Si en 2014 un 25% de las empresas encuestadas esperaba aumentar su plantilla, en 2015 ha sido un 42% el que lo ha hecho y el 25% espera hacerlo durante 2016.



Aunque todavía se muestran tasas de crecimiento escasas e insuficientes, los últimos datos marcan una línea de lenta recuperación en el mercado laboral de Bizkaia y los resultados de 2015 han mejorado las expectativas expresadas en 2014. De este modo, si el pasado año un 25% de las empresas esperaba incrementar su plantilla, en 2015 ha sido un 42% el que lo ha hecho.

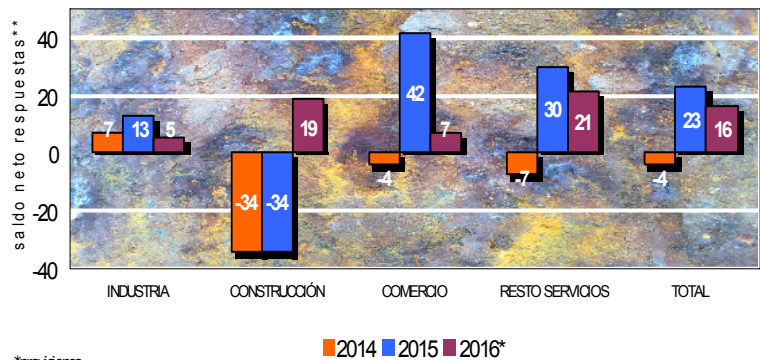
El 25% de las empresas espera aumentar el número de empleados en su plantilla durante 2016. Con respecto al resultado de 2015, se reduce a la mitad el correspondiente a las que prevén reducirla.

### EMPLEO TOTAL EMPRESAS DE BIZKAIA



En 2015, salvo la construcción, todos los sectores han presentado una situación positiva del empleo, más acentuada en el comercio. Para 2016, las expectativas de estabilidad son las que priman en todos los sectores, y la construcción recupera valores positivos.

### EMPLEO POR SECTORES

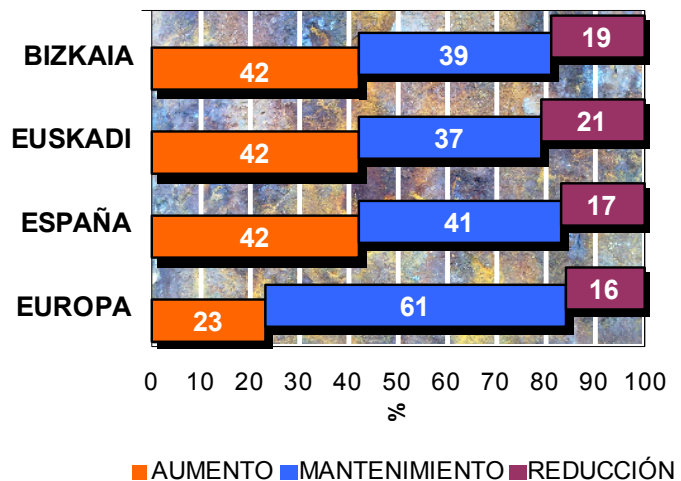






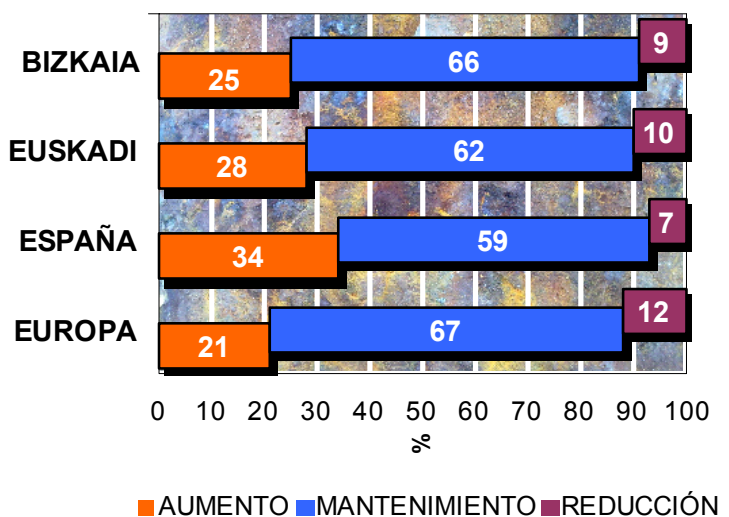
Los datos de 2015 muestran una situación más equilibrada, y en Bizkaia, Euskadi y España es un 42% de las empresas el que indica que ha aumentado su plantilla.

### EMPLEO COMPARATIVA RESULTADOS 2015



Todas las áreas apuestas mayoritariamente por la estabilidad en el empleo de cara a 2016. La prudencia es más elevada entre las empresas de Bizkaia, cuyo saldo neto queda por debajo tanto del correspondiente a Euskadi como a España, aunque superando la media europea.

### EMPLEO COMPARATIVA PERSPECTIVAS 2016



## INVERSIÓN

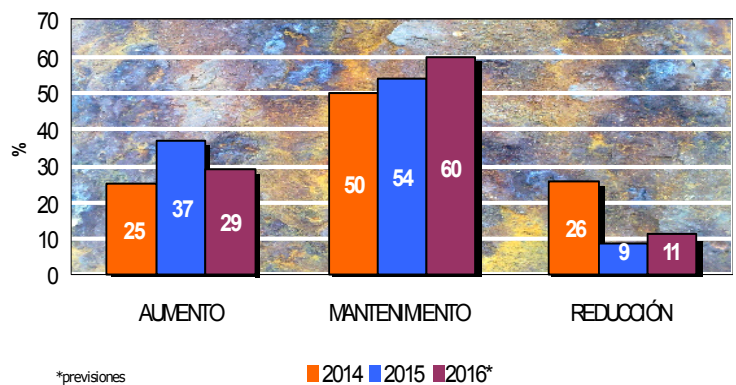
Un 37% de las empresas de Bizkaia ha incrementado sus inversiones en 2015 y las expectativas para 2016 son algo más moderadas, pero también positivas.



Las mejores perspectivas económicas de las empresas parecen incidir de un modo positivo en la inversión que llevan a cabo. Si las previsiones realizadas en 2014 indicaban que un 25% de las empresas esperaba incrementar sus inversiones en 2015, la realidad ha sido mucho mejor, porque un 37% ha cumplido con este vaticinio.

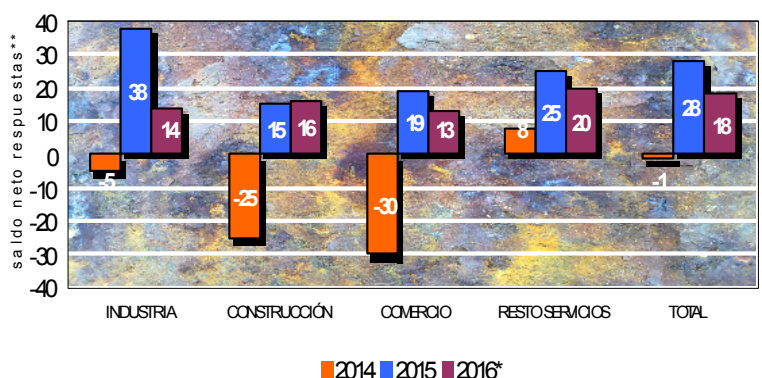
Las expectativas para 2016 son algo más moderadas, pero también positivas. En concreto, un 60% indica que sus inversiones se mantendrán, y únicamente un 11% prevé reducirlas.

### INVERSIÓN TOTAL EMPRESAS DE BIZKAIA



En este apartado de análisis sectorial se puede apreciar en 2015 un mayor dinamismo inversor en la "industria" y el "resto de servicios", mientras que las previsiones para 2016, al igual que ocurre en otras variables, apuestan mayoritariamente por la estabilidad.

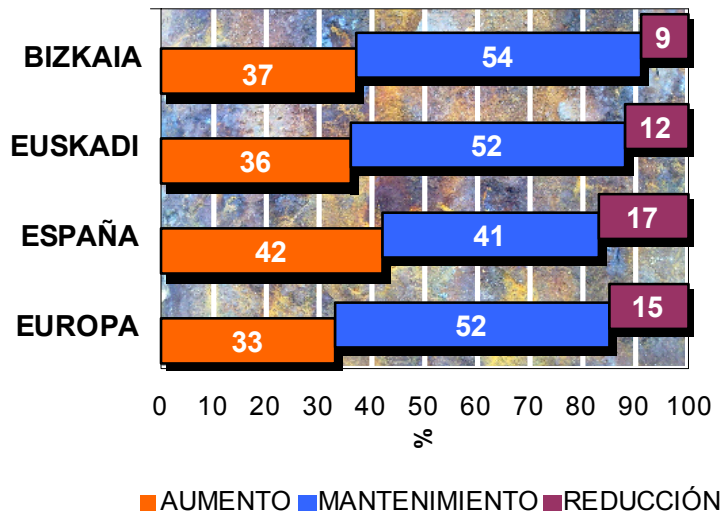
### INVERSIÓN POR SECTORES





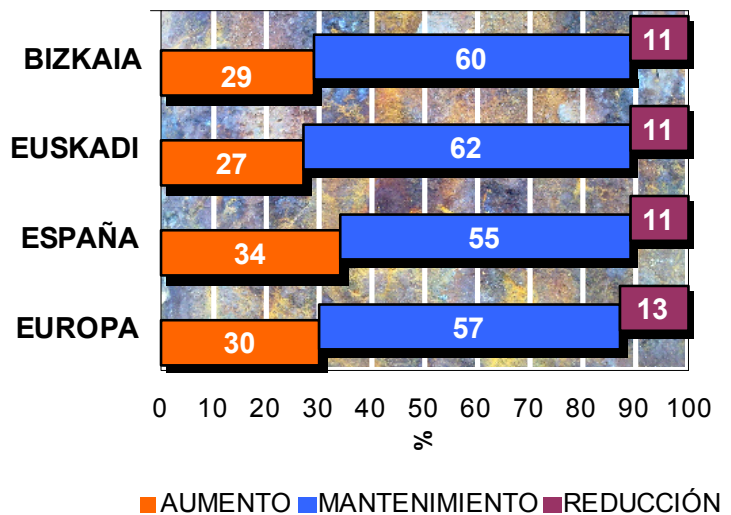
La situación de esta variable en 2015 en Bizkaia es mejor a la mostrada por las empresas de Euskadi, España y la UE.

### INVERSIÓN COMPARATIVA RESULTADOS 2015



La mejoría para 2016 se sitúa al nivel de la media europea, con un incremento de la estabilidad.

### INVERSIÓN COMPARATIVA PERSPECTIVAS 2016



## CONFIANZA EMPRESARIAL

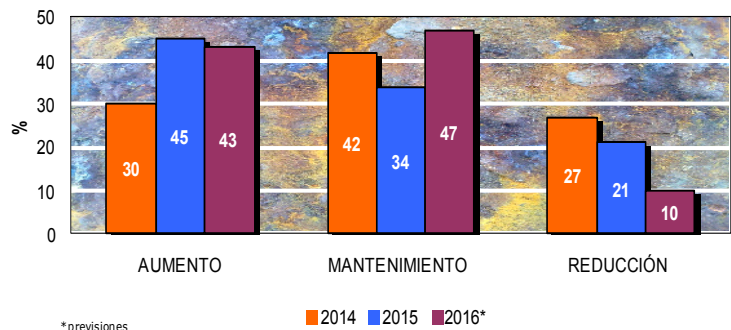
La confianza empresarial aumenta de un modo destacado.



### CONFIANZA EMPRESARIAL TOTAL EMPRESAS DE BIZKAIA

El Indicador de Confianza Empresarial ha reflejado en 2015 un importante repunte del optimismo en el que la visión positiva del entorno prevalece. La realidad se ha mostrado además mejor de lo que las expectativas señalaban en 2014.

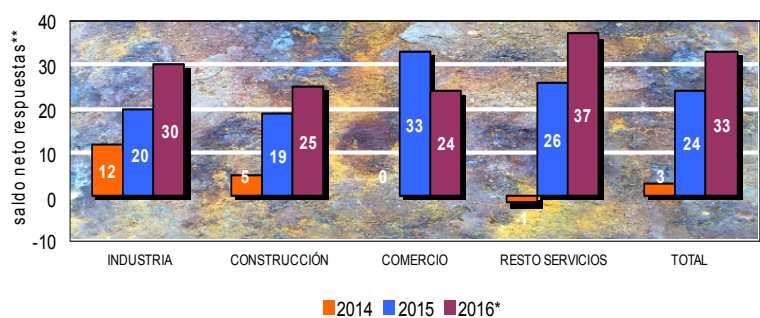
Resulta especialmente destacado el importante recorte en el porcentaje de empresas que tiene una percepción negativa del clima empresarial de cara a 2016, mientras que las opiniones sobre mejora y estabilidad se sitúan en porcentajes similares.



### CONFIANZA EMPRESARIAL POR SECTORES

Sectorialmente, la situación del entorno empresarial en 2015 ha sido más positiva para los sectores de servicios que se sitúan, en ambos casos, en una posición mejor a la media de Bizkaia.

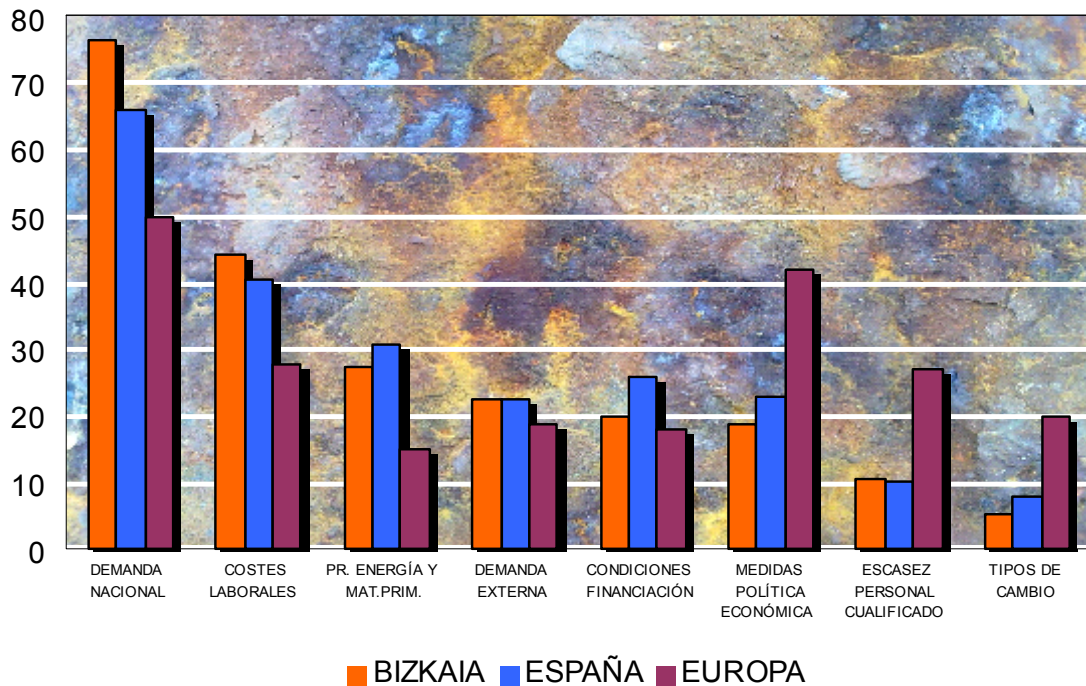
Para 2016 el sector más optimista es el del "resto de servicios". Y, salvo el "comercio", todos los sectores aumentan la visión positiva de esta variable.



\*\* Saldos netos: diferencia entre el porcentaje de empresas que indican aumento y el que señala disminución.



## PRINCIPALES CONDICIONANTES PARA LA ACTIVIDAD DE LA EMPRESA DURANTE 2015\*



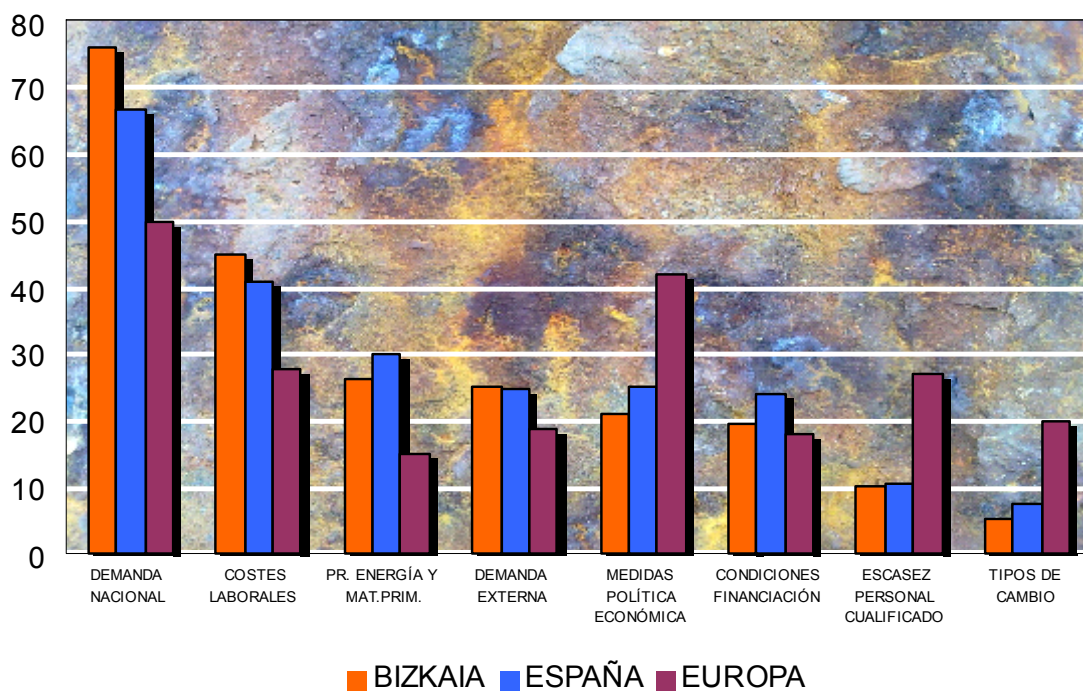
\*Porcentaje de empresas que señalan el factor

La demanda nacional ha sido el principal condicionante de la actividad de las empresas de Bizkaia durante 2015 (76% de las empresas señala este factor), seguido por los costes laborales (44%) y el precio de la energía y las materias primas (27%). Estas son también los principales condicionantes que indican las empresas españolas.

Sin embargo, para las compañías de Bizkaia, la demanda externa ha tenido mayor importancia que las condiciones de financiación o las medidas de política económica. Esta última variable adquiere una gran importancia para las empresas europeas (43%). La escasez de personal cualificado y los tipos de cambio tuvieron una importancia sensiblemente inferior a la que otorgan las empresas europeas a estas variables.



## PRINCIPALES CONDICIONANTES PARA LA ACTIVIDAD DE LA EMPRESA DURANTE 2016\*



\*Porcentaje de empresas que señalan el factor

En 2016, los principales condicionantes de la actividad para el tejido empresarial de Bizkaia volverán a ser la demanda interna (76%), los costes laborales (45%) y el precio de la energía (26%). La demanda externa será importante para el 25% de las empresas y las medidas de política económica para un 21%, en claro contraste con el 45% de las empresas europeas. Las condiciones de financiación serán un condicionante de la actividad para el 20% de las empresas, mientras que, como ha ocurrido en 2015, la escasez de personal cualificado y los tipos de cambio tendrán mínima influencia en los negocios, al contrario de lo que ocurre con las empresas europeas, para las que estos factores vuelven a ser importantes.

Más información en: [www.camarabilbao.com](http://www.camarabilbao.com)

Síguenos en:



Cámara de Comercio de Bilbao Alda. Recalde, 50 48008-Bilbao 94.470.65.00