



El crecimiento de la economía mundial está mejorando muy lentamente, apoyado por una mejoría de las economías avanzadas, mientras que los mercados emergentes se mantienen por debajo de los niveles observados en los últimos años.

Las recientes estimaciones del FMI señalan un crecimiento de la economía mundial del 2,9% en 2013, que podría ascender hasta el 3,6% en 2014. El impulso provendría de la recuperación de las economías avanzadas, cuyo PIB se expandiría a un ritmo del 2% en 2014, superando el 1,2% en 2013. Los factores que impulsan este pequeño aumento son el fortalecimiento de la economía estadounidense y de Japón, mientras que la actividad de la Zona Euro continuará siendo tenue. El FMI estima que Alemania crecerá este año un 0,5% y un 1,4% en 2014, mientras que en Francia los crecimientos del PIB serán del 0,2% y 1% para 2013 y 2014, respectivamente. Por otra parte, aunque las economías emergentes muestran una desaceleración en su crecimiento, todavía presentan tasas apreciables del 4,5% en 2013 y del 5,1% en 2014.

La evolución del PIB de Bizkaia ha mostrado un comportamiento algo mejor al de Euskadi y al del conjunto del Estado, constituyéndose la aportación positiva del comercio exterior un factor determinante para esta recuperación. Los datos adelantados permiten aventurar que la economía se encuentra, en estos momentos, en una senda de estabilización, con la posibilidad incluso de que en los últimos meses de 2013 se pueda registrar unas tasas positivas de crecimiento.

No obstante, hay que asomarse a la posible salida de la crisis con elevadas dosis de cautela. Para salir de esta situación resulta imprescindible ir desarrollando todas las medidas necesarias principalmente para que la reactivación de la demanda interna adquiera un ritmo lo suficientemente vivo para acompañar los datos favorables del comercio exterior.

## OBSERVATORIO



El crecimiento de la economía mundial está mejorando muy lentamente, apoyado por una mejoría de las economías avanzadas.



Los últimos datos señalan que el sector industrial presenta al finalizar el verano de 2013 una recuperación en su nivel de actividad, mejorando muy claramente los resultados de un año antes.



El sector de la construcción mantiene un nivel de actividad muy reducido, manteniéndose un importante retroceso de la obra civil y el retroceso en la compraventa de viviendas.



La imparable caída del consumo privado como consecuencia lógica de la difícil situación por la que atraviesan hoy en día muchas familias y del temor que sienten la mayoría de los hogares ante un incierto futuro, constituye una soga cada vez más estrecha sobre gran parte de las actividades del sector de servicios.



El nivel de ventas del comercio modera ligeramente su caída, pero no ha conseguido cambiar el signo negativo que han venido presentado en la primera mitad del año.



La crisis está teniendo este año un impacto más negativo sobre el sector turístico. Los datos hasta finales de verano continúan mostrando retrocesos en la llegada de viajeros y en los pasajeros del aeropuerto.



Gran parte de las esperanzas de la recuperación económica se fundamenta en la mejoría de los mercados exteriores, y los datos ofrecidos por el comercio exterior de Bizkaia parecen corroborar esta idea.



El mantenimiento de los datos positivos en la creación de empresas de los nueve primeros meses de 2013, reflejan que la confianza en el futuro de los emprendedores de Bizkaia no disminuye.



El mercado de trabajo de Bizkaia continúa mostrando una situación difícil, con una tasa de paro que alcanza el 15,9%.



#### ECONOMÍA ESPAÑOLA

Durante el segundo trimestre de 2013, la economía española ralentizó el ritmo de contracción de su actividad, presentando una disminución intertrimestral del -0,1% frente a una caída del -0,4% en el trimestre precedente.

Las últimas previsiones de consenso de FUNCAS avanzan que el PIB de la economía española disminuirá un -1,3% en 2013 con un cambio de signo para 2014, año en el que el crecimiento podría situarse en torno al 0,7%. Por otra parte, las nuevas proyecciones del PIB realizadas por el FMI mejoran reduciendo del 1,6% al 1,3% el retroceso estimado para 2013, una cifra que coincide con la que maneja el Gobierno español. Y para 2014 también revisa al alza su pronóstico, que pasa de un estancamiento a un tímido avance del 0,2%, lo que queda medio punto por debajo de la previsión del Ejecutivo, que en este caso está más en línea con la mayoría de los analistas.



#### ECONOMÍA VASCA

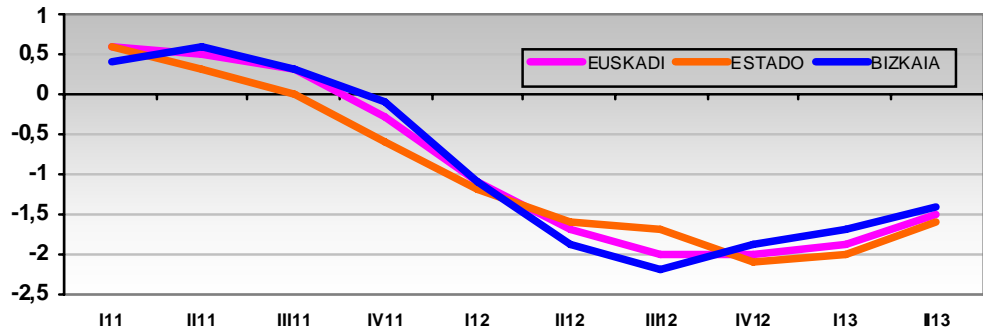
El PIB de Euskadi ha presentado una tasa interanual negativa de un -1,5%, mejorando en una décima el decrecimiento de la economía española (-1,6%). De mantenerse la evolución actual, el PIB vasco podría cerrar el año con un descenso ligeramente superior al 1%.

Los cuatro grandes sectores mantienen un comportamiento negativo, que continúa siendo más elevado en la construcción y más reducido en el sector de servicios. Por lo que se refiere a la Demanda, el Consumo Privado ralentiza la línea de desaceleración de los trimestres precedentes con un decrecimiento interanual del -0,9%, lo que supone ocho décimas menos que en el primer trimestre. El Consumo Público, por su parte, vuelve a tasas interanuales negativas (-2,1%), que incluso son más llevadas en tasa intertrimestral (-4,3%). La inversión continúa en niveles muy reducidos, disminuyendo en términos interanuales en un -4%, porcentaje que resulta mejor que el -4,7% del primer trimestre.

ECONOMÍA DE BIZKAIA



PIB – TASA DE CRECIMIENTO INTERANUAL (%)

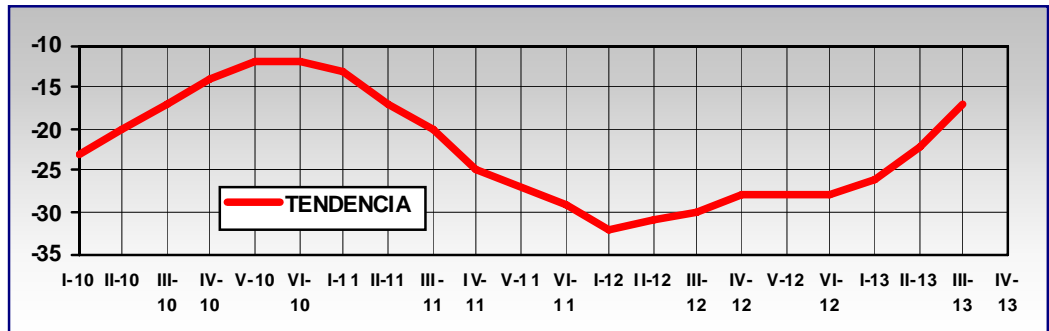


En el segundo trimestre de 2013 el PIB de Bizkaia registró un retroceso interanual del -1,4%, tres décimas menos que en el primer trimestre de 2013. Es un descenso igual al de Gipuzkoa e inferior al correspondiente a Álava (-1,9%). En términos intertrimestrales, Álava y Bizkaia descienden un -0,1%, mientras Gipuzkoa no experimenta variación.

INDUSTRIA



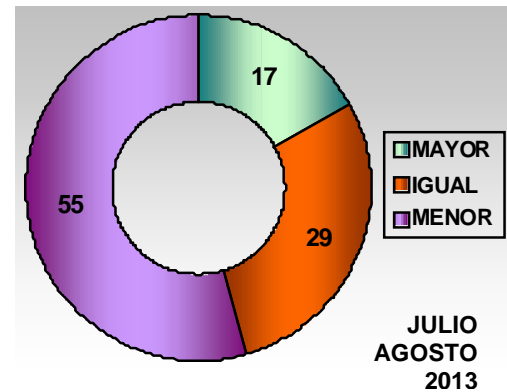
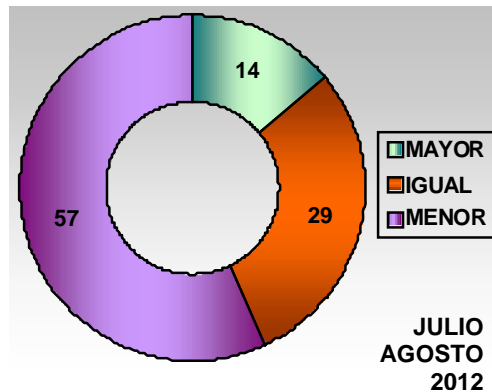
INDICADOR DE CONFIANZA DE LA INDUSTRIA



Los datos de la Encuesta de Coyuntura Industrial que realiza la Cámara de Comercio de Bilbao para contrastar la opinión de las empresas de Bizkaia, señalan que el sector industrial de Bizkaia presenta en el cuarto bimestre de 2013 una recuperación en su nivel de actividad, mejorando muy claramente los resultados de un año antes. El Índice de Confianza Industrial recupera valores de finales de 2007 y comienzos de 2008, con una clara mejoría en la cartera de pedidos y en las perspectivas de producción.



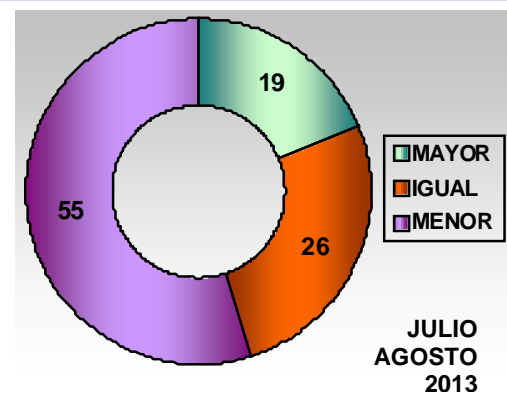
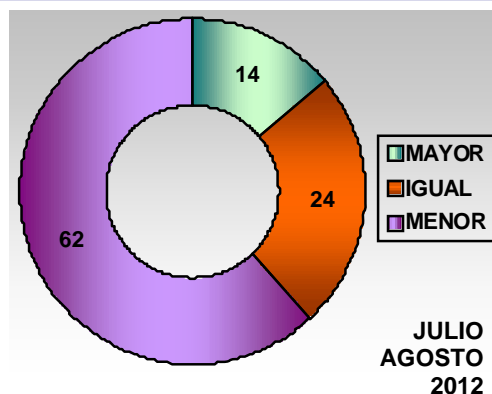
## VOLUMEN DE PRODUCCIÓN



En el cuarto bimestre de 2013 la producción ha disminuido para el 55% de las empresas y aumentado para el 17%. Estos datos significan una mejoría del saldo neto en cinco puntos en relación al mismo período de 2012.



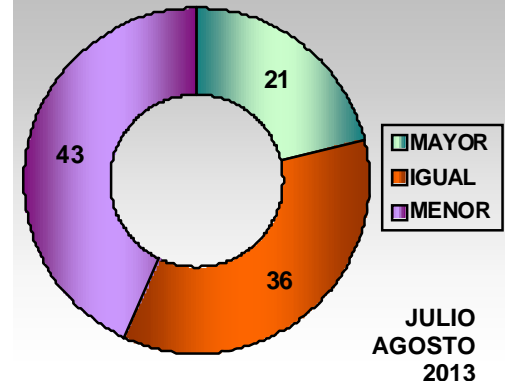
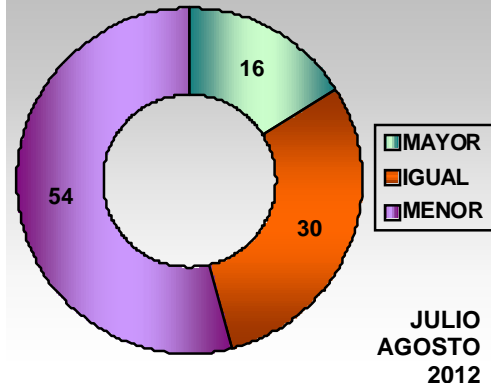
## VENTAS INDUSTRIALES TOTALES



Las ventas industriales totales continúan mejorando con el impulso del mercado exterior. Así, el porcentaje de empresas que aumentó sus ventas en el cuarto bimestre del año pasó del 14% en dicho período de 2012 al 19% en 2013.



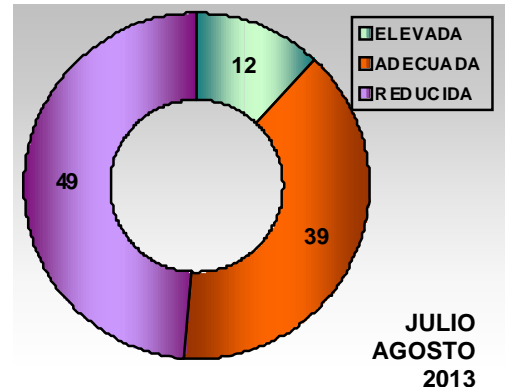
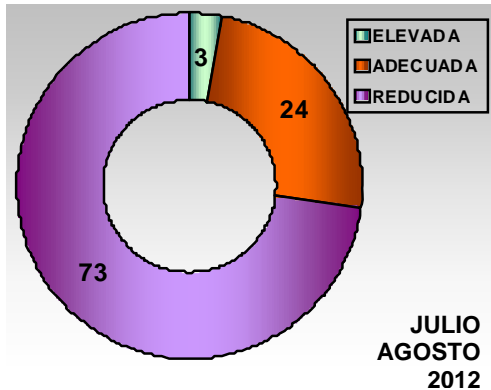
### VENTAS INDUSTRIALES EXTERIORES



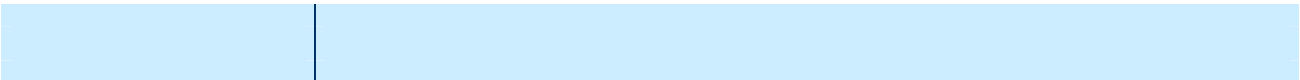
El porcentaje de empresas que ha aumentado sus exportaciones pasa de un 16% a un 21% en un año, reduciéndose en once puntos el porcentaje de empresas que disminuye sus ventas exteriores.



### CARTERA DE PEDIDOS TOTAL

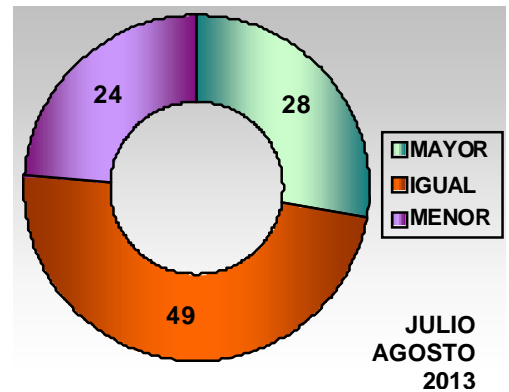
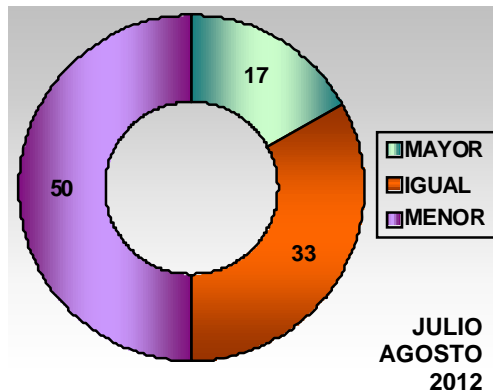


La mejora de la actividad también viene originada por la recuperación de la cartera de pedidos. En julio-agosto de 2013, un 49% de las empresas la consideraba reducida, una tasa muy inferior al 73% que presentaba esta situación un año antes.





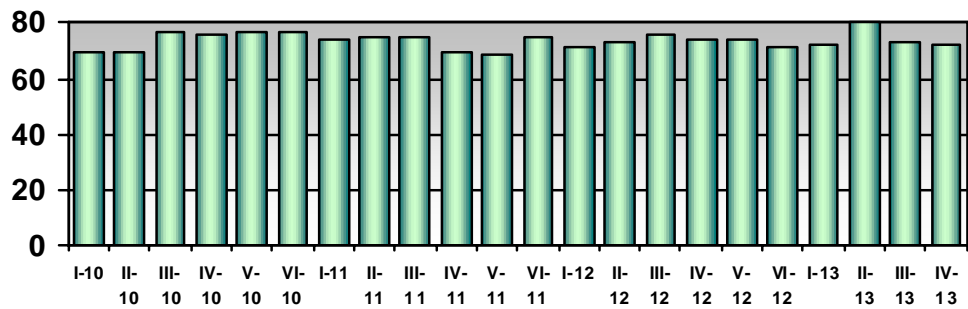
**CARTERA DE PEDIDOS EXTERIOR**



La cartera exterior de pedidos, que puede considerarse un indicador adelantado de la evolución de las exportaciones en los próximos meses, muestra una situación claramente más favorable, con un 77% de las empresas con una cartera exterior igual o mayor al período precedente. Por otra parte, un 24% de las empresas encuestadas indica que su cartera de pedidos al exterior han caído frente a un 55% de 2012.



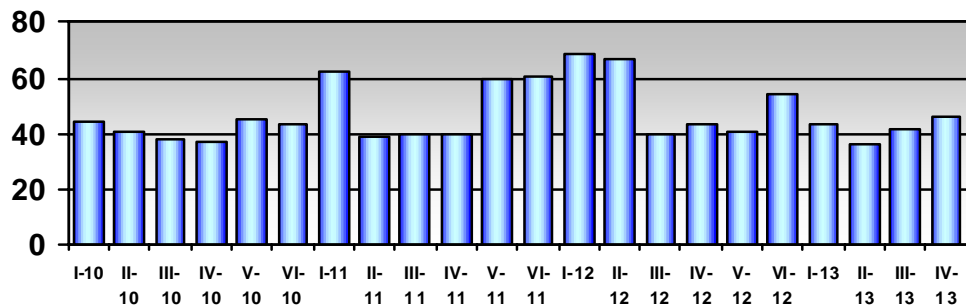
**CAPACIDAD PRODUCTIVA**



La capacidad productiva utilizada en julio-agosto alcanzó un 72%, ligeramente inferior al 74% de 2012. Para un 30% de las empresas, la principal causa de esta infrautilización fue la debilidad de la demanda interior y, en menor medida, de la exterior (19%), datos también inferiores que los del mismo período de 2012 (40% y 32%, respectivamente).



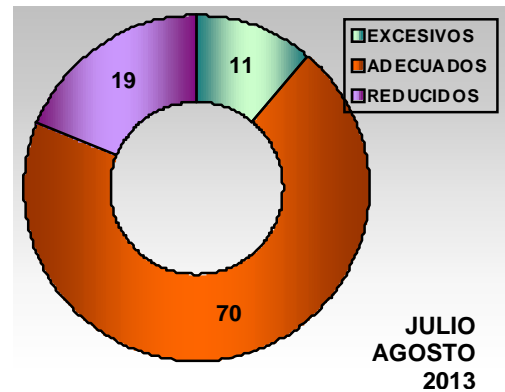
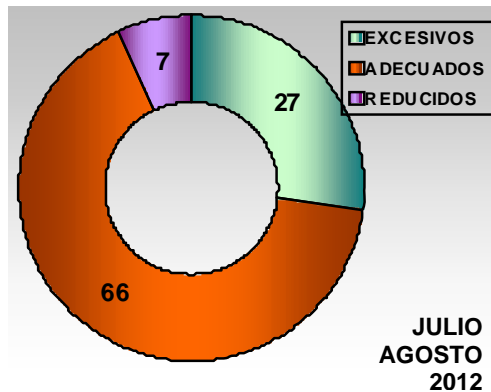
### DIAS DE TRABAJO ASEGURADO



Esta cartera de pedidos supone, como media, 46 jornadas de trabajo asegurado, una cifra inferior en ocho días a los que estaban asegurados en julio-agosto de 2012.



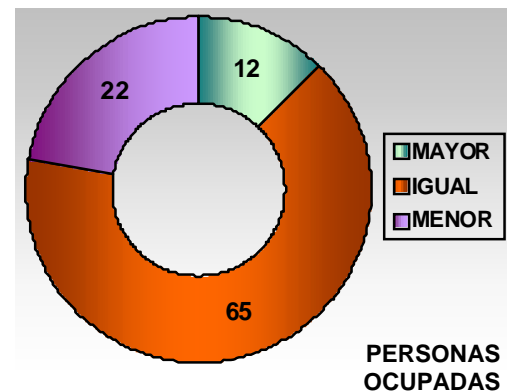
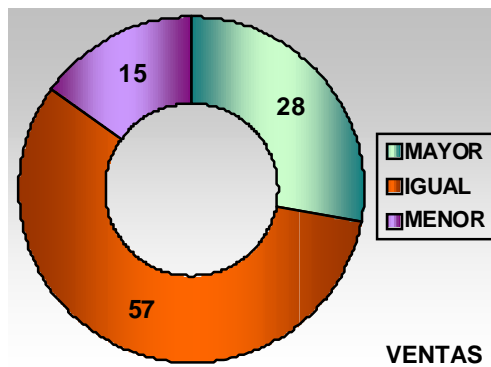
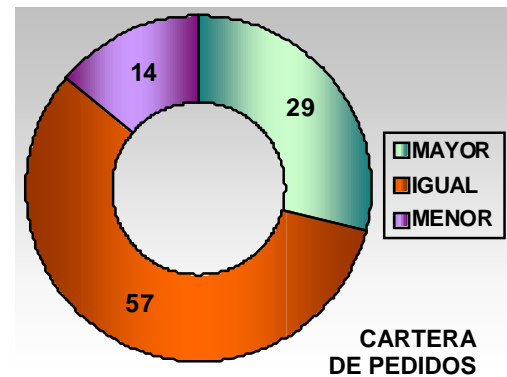
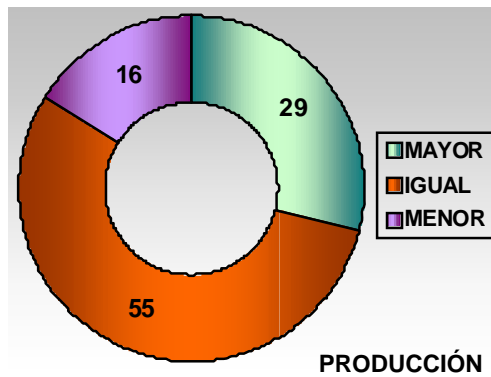
### STOCKS DE PRODUCTOS FABRICADOS



El conjunto de esta evolución consigue una mejor situación de los stocks de productos fabricados. Un 11% de las industrias encuestadas los considera excesivos (27% en 2012) mientras que un 70% opina que son adecuados (66% en 2012).



## EXPECTATIVAS INDUSTRIALES



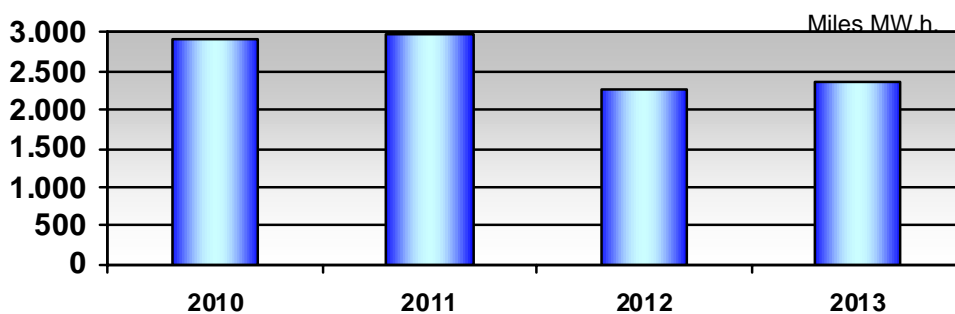
Las expectativas industriales, continúan la senda de mejoría que mostraban en la primera mitad del año.

De este modo, tanto en el caso de previsiones de ventas y cartera de pedidos como de producción y plantillas, mejoran los saldos netos, lo que significa un mayor aumento de las opiniones optimistas que de las pesimistas. Una tercera parte de las industrias encuestadas opina que las ventas y la cartera de pedidos aumentarán o se mantendrán estables.

Por otra parte, y abundando en los datos favorables, aunque todavía un elevado 22% vaticina un recorte de las plantillas (25% a finales del primer semestre), un esperanzador 12% espera incrementarlas.



## CONSUMO DE ENERGÍA ELÉCTRICA EN LA INDUSTRIA



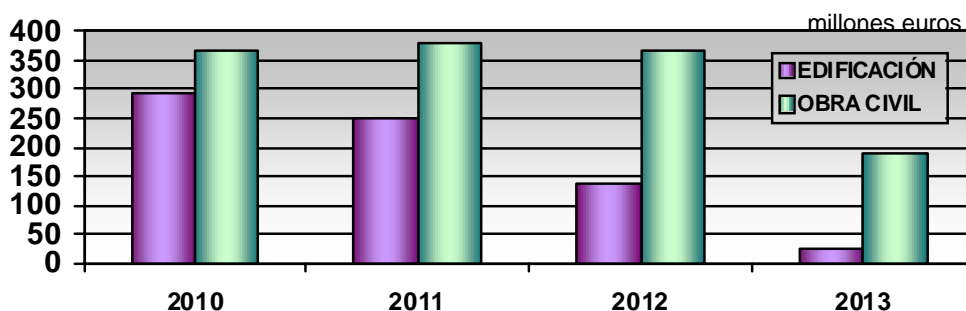
Enero-agosto de cada año

El consumo de energía eléctrica en el conjunto del sector industrial de Bizkaia en los primeros ocho meses de 2013 mostró un aumento del 4,7%. El incremento fue ligeramente superior (5,1%) en la industria manufacturera y, dentro de ésta, el consumo eléctrico de la siderurgia aumentó hasta el 16,2%. El consumo del sector siderúrgico supone el 56,9% del total del consumo eléctrico que realiza la industria.

## CONSTRUCCION



## LICITACIÓN OFICIAL

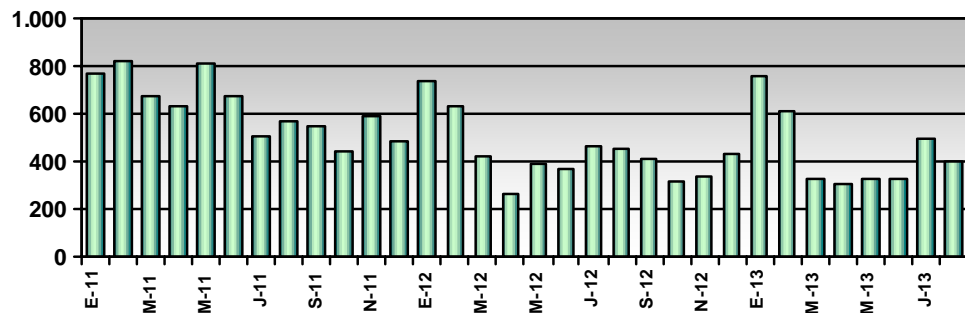


Enero-agosto de cada año

El sector de la construcción mantiene un nivel de actividad muy reducido. Así, la licitación pública muestra un retroceso en los ocho primeros meses de 2013 del -57,3%, originada por la disminución de la edificación (-81,9%), mientras que la obra civil lo hace en un -48,2%.



## COMPRAVENTA DE VIVIENDAS

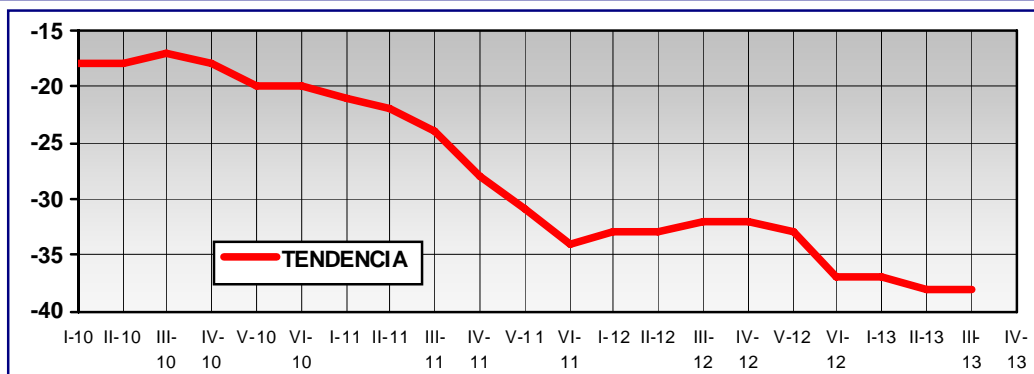


La compraventa de viviendas en Bizkaia se ha reducido en un -4% en los ocho primeros meses de 2013, esta disminución viene originada tanto por parte de la vivienda libre (-2,9%) como por la protegida que cae en un -9,6%.

## SERVICIOS



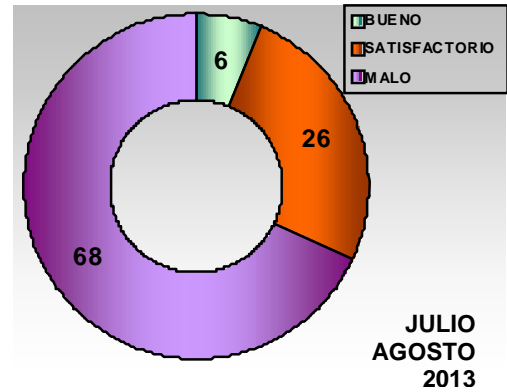
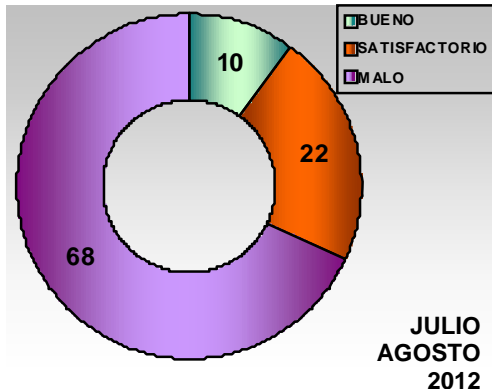
## INDICADOR DE CONFIANZA DEL COMERCIO TRADICIONAL



La imparable caída del consumo privado como consecuencia lógica de la difícil situación por la que atraviesan hoy en día muchas familias y del temor que sienten la mayoría de los hogares ante un incierto futuro, constituye una soga cada vez más estrecha sobre el conjunto del sector comercial. En este sentido, los datos de la Encuesta de Coyuntura Comercial que realiza cada dos meses la Cámara de Comercio de Bilbao, para contrastar la opinión de los comercios minoristas de Bizkaia, muestran que las ventas en los meses de julio y agosto de 2013, aunque moderan ligeramente su caída, no han conseguido cambiar el signo negativo que han venido presentado en la primera mitad del año. En líneas generales, la situación es similar a la de los primeros meses de primavera-verano, pero con un apreciable retroceso con respecto al mismo período de de 2012.



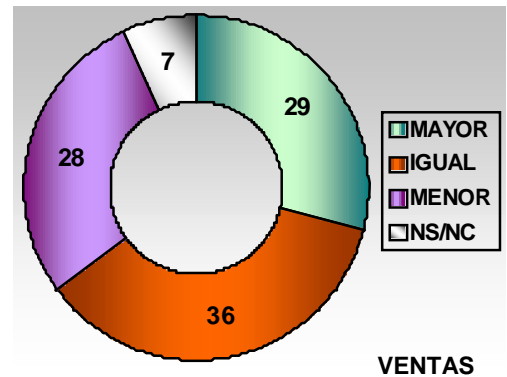
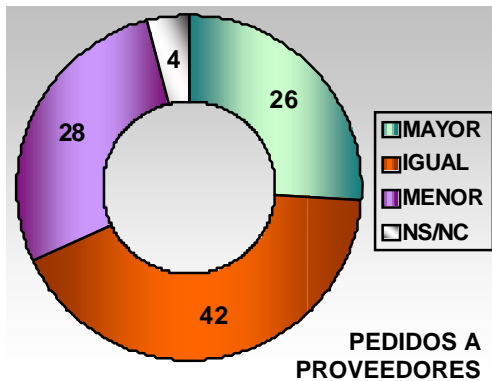
### NIVEL NORMAL DE VENTAS

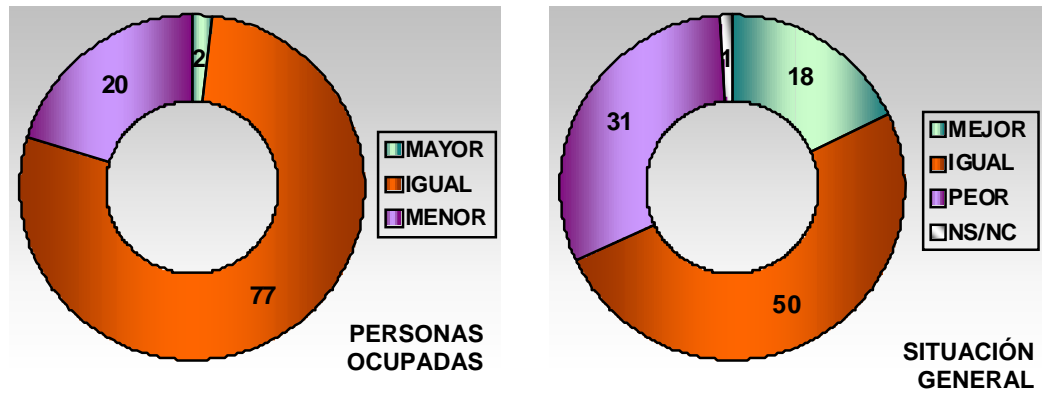


Como reflejo de esta situación, en los meses de julio y agosto el nivel normal de ventas fue malo para el 67,9% de los comercios minoristas consultados, claramente peor al ya muy elevado 52% del mismo período de 2012 y en la línea del 69,3% de mayo-junio de 2013. Únicamente para el 6,2% de los comercios de Bizkaia el nivel de ventas fue bueno. Este retroceso en el nivel normal de ventas tiene su origen principalmente en el Comercio Especializado en Equipamiento del Hogar y Otros Bienes de Consumo, con un nivel malo de ventas en el 80,6% de los comercios del sector.



### EXPECTATIVAS COMERCIALES



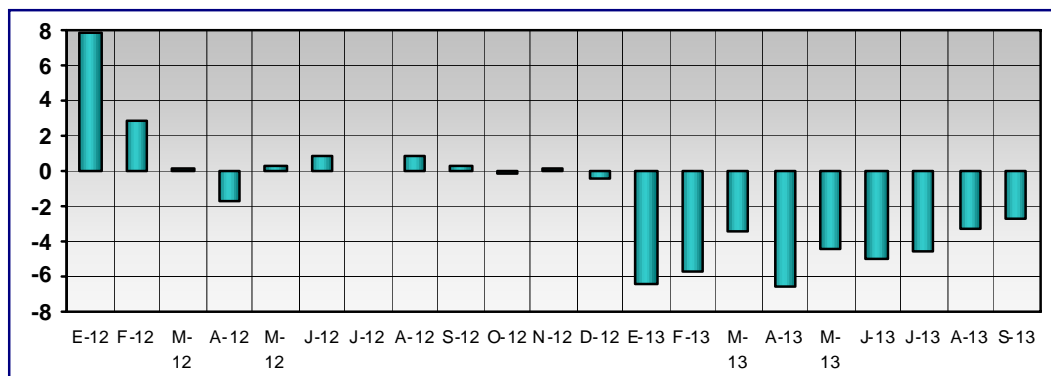


Sin embargo, las expectativas que tienen los comerciantes minoristas de Bizkaia para los próximos seis meses, aún siendo muy negativas, mejoran la situación que vislumbraban en mayo-junio. De este modo, un 31,1% de los comercios tradicionales considera que la situación empeorará y únicamente un 17,6% cree que la situación mejorará, porcentajes que son mejores al 16,1% y 38,1% correspondientes al bimestre anterior. Además, un 28% del comercio minorista especializado prevé disminuir sus pedidos en los próximos tres meses y un 28,5% cree que disminuirán sus ventas. En lo referente al número de empleado, se incrementa considerablemente el número de establecimiento que afirma verá reducida su plantilla para los próximos meses (20,4%). No obstante, casi 8 de cada 10 comercios vizcaínos ha afirmado que mantendrá estable su volumen de trabajadores.



### VIAJEROS

(tasas de crecimiento interanual de datos acumulados)

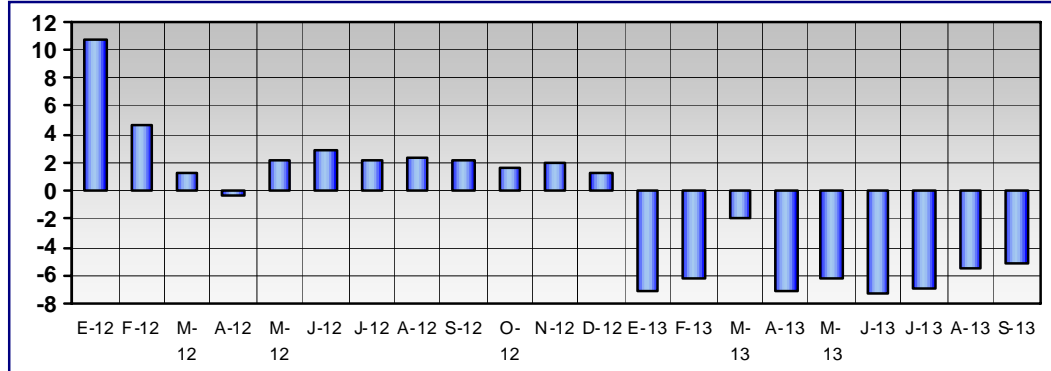


La crisis está teniendo este año un impacto más negativo sobre el sector turístico. Los datos acumulados de los nueve primeros meses de 2013 muestran un retroceso del -2,8% en la cifra de viajeros, aunque según va transcurriendo el año las cifras van recuperándose. Un 62,4% de los visitantes que se acercaron a Bizkaia en este período procedía del Estado, con una disminución del -6,1%, mientras que los de procedencia extranjera aumentaron en un 3,1%.



## PERNOCTACIONES

(tasas de crecimiento interanual de datos acumulados)

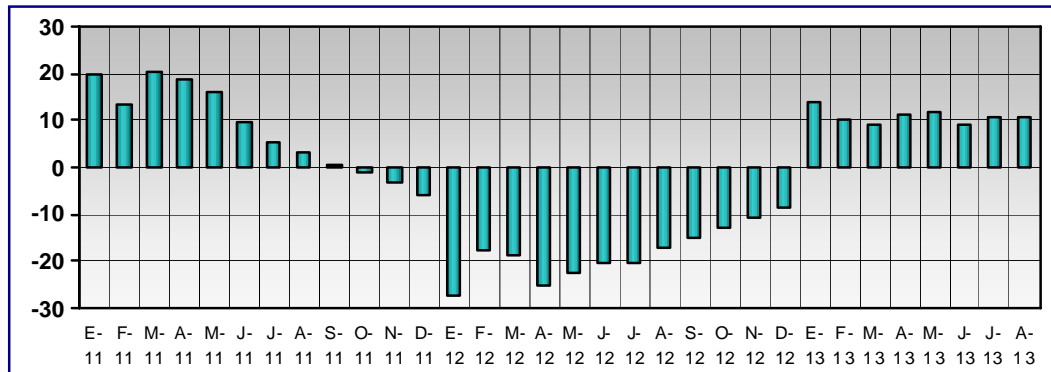


El número de pernoctaciones o plazas que se ocuparon en los establecimientos hoteleros de Bizkaia en ese mismo período muestra una disminución del -5,1%, alcanzando un total de 1.646.063, lo que supone 88.318 menos que en 2012. Las pernoctaciones procedentes del Estado disminuyeron en un -7,9% mientras que las de los extranjeros lo hicieron en un -0,2%.



## PUERTO DE BILBAO

(tasas de crecimiento interanual de datos acumulados)

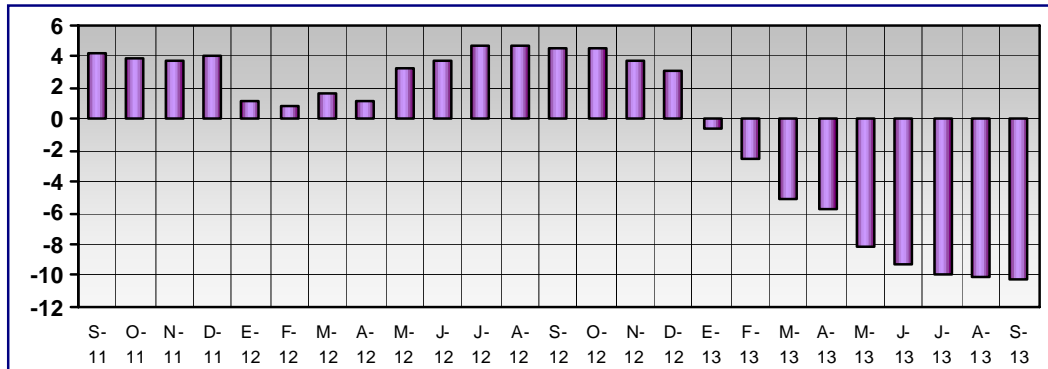


El tráfico de mercancías del Puerto de Bilbao aumentó un 10,5% en el acumulado de los ocho primeros meses de 2013, alcanzando 20,2 millones de toneladas. Este crecimiento viene originado por el incremento en un 21,7% de los graneles líquidos, mientras que los graneles sólidos aumentaron en un 4%. La mercancía transportada en contenedores disminuyó un -3% y la mercancía general lo hizo en un -2,6%.



## AEROPUERTO BILBAO-LOIU

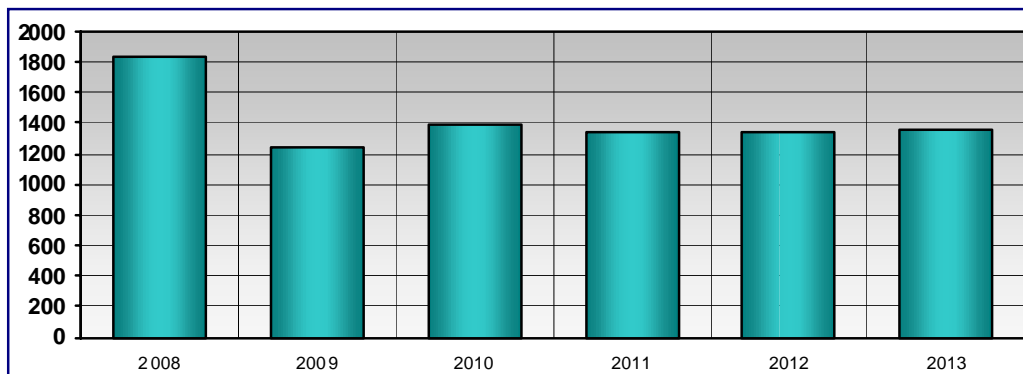
(tasas de crecimiento interanual de datos acumulados)



El Aeropuerto de Bilbao-Loiu vio disminuir su tráfico de pasajeros en los nueve primeros meses de 2013 en un  $-10,2\%$ . Un total de 32.892 operaciones (un  $13,9\%$  menos que en enero-septiembre de 2012) se llevaron a cabo en el aeropuerto bilbaíno en este período. Las tasas de disminución de pasajeros tienen lugar tanto en los vuelos regulares como en los charter, con una caída del  $-9,6\%$  para los primeros y del  $-28,8\%$  para los segundos. La evolución ha sido más positiva en el transporte de mercancías, ya que tiene lugar un aumento del  $8,2\%$ .



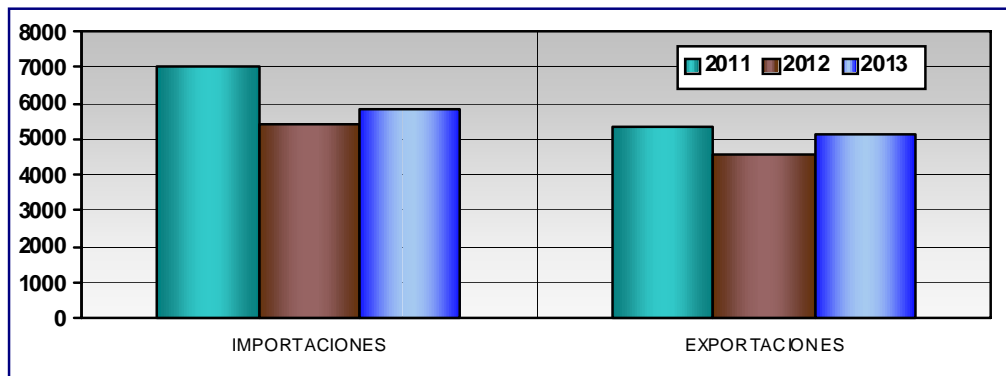
## CREACIÓN DE EMPRESAS



Enero-septiembre de cada año

Uno de los indicadores que mejor pueden evaluar las perspectivas de una economía puede ser, sin duda, el número de empresas creadas, y el mantenimiento de los datos positivos de los nueve primeros meses de 2013, reflejan que la confianza en el futuro de los emprendedores de Bizkaia no disminuye. En Bizkaia, en los primeros nueve meses de 2013, se han creado 1.363 nuevas sociedades. Este total supone elevar ligeramente las cifras del mismo período del pasado año, en que se crearon 1.347 nuevas empresas.

## COMERCIO EXTERIOR

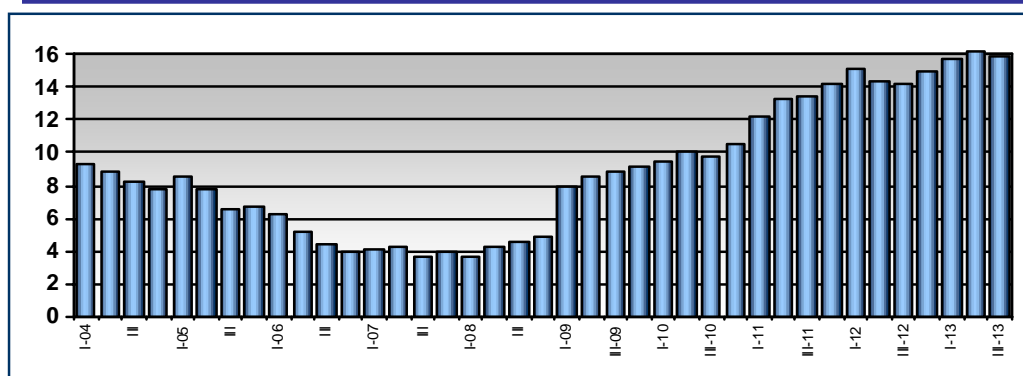


Enero-julio de cada año

Gran parte de las esperanzas de la recuperación económica se fundamenta en la mejoría de los mercados exteriores, y los datos ofrecidos por el comercio exterior de Bizkaia, que en los siete primeros meses de 2013 son positivos, parecen corroborar esta idea. En este período exportaciones de Bizkaia sumaron 5.091,4 millones de euros, lo que supone un aumento del 11% con respecto al mismo período de 2012. Las importaciones, por su parte, aumentaron en un 8,9% hasta situarse en 5.855,1 millones.

## MERCADO DE TRABAJO

### TASA DE PARO

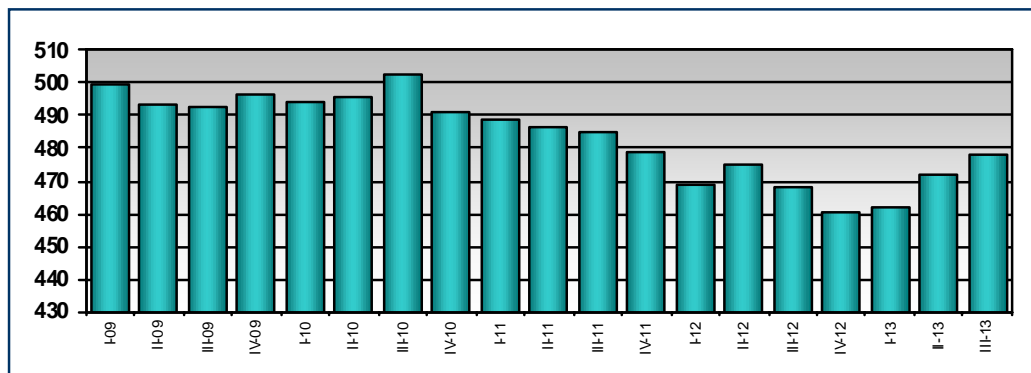


El mercado de trabajo de Bizkaia continúa mostrando una situación difícil. Según la Encuesta de Población en Relación con la Actividad elaborada por el Eustat, en el tercer trimestre de 2013 su tasa de paro se situaba en el 15,9%, 1,7 puntos porcentuales por encima de la correspondiente al mismo trimestre de 2012, pero inferior al 16,2% del segundo trimestre de 2013.





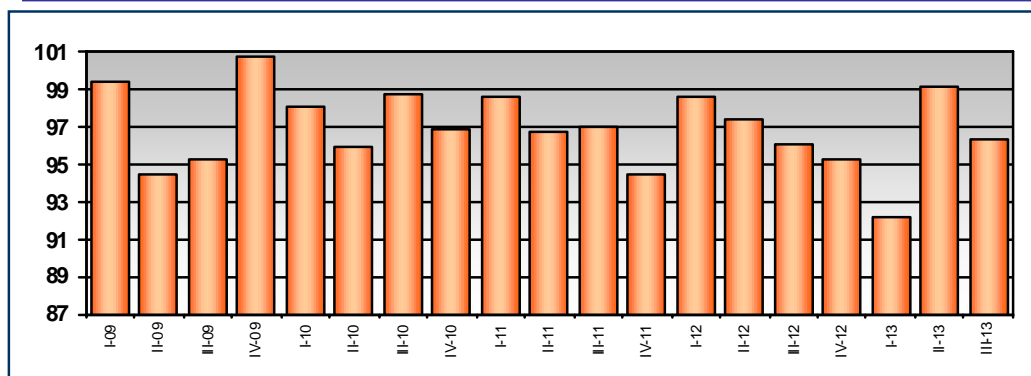
### POBLACION OCUPADA TOTAL



El número de ocupados, por su parte, se estima en 478.400 en el tercer trimestre, con un aumento interanual en 10.000 personas. Este aumento beneficia tanto al colectivo masculino, que aumenta en 6.900 hombres, como al colectivo femenino que incrementa su cifra de ocupadas en 3.200 mujeres.



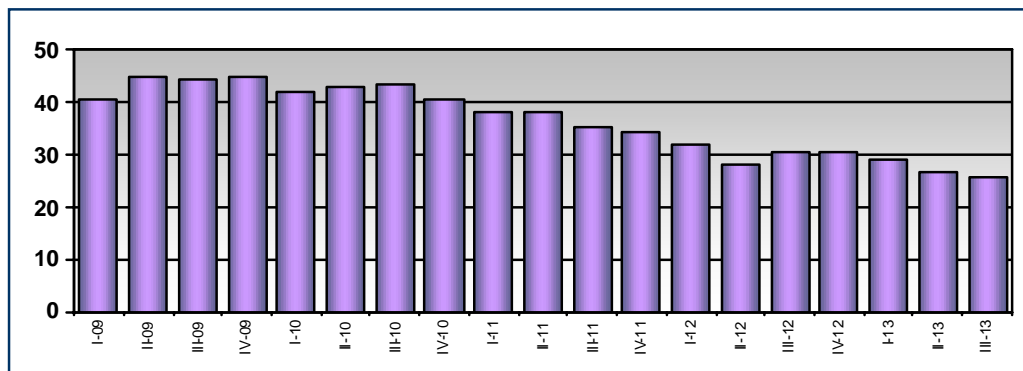
### POBLACION OCUPADA EN LA INDUSTRIA



Los datos que presenta el Eustat sobre la población ocupada en la industria muestran un aumento en tasa interanual del 0,3%, lo que supone 300 empleados más en el sector industrial de Bizkaia.



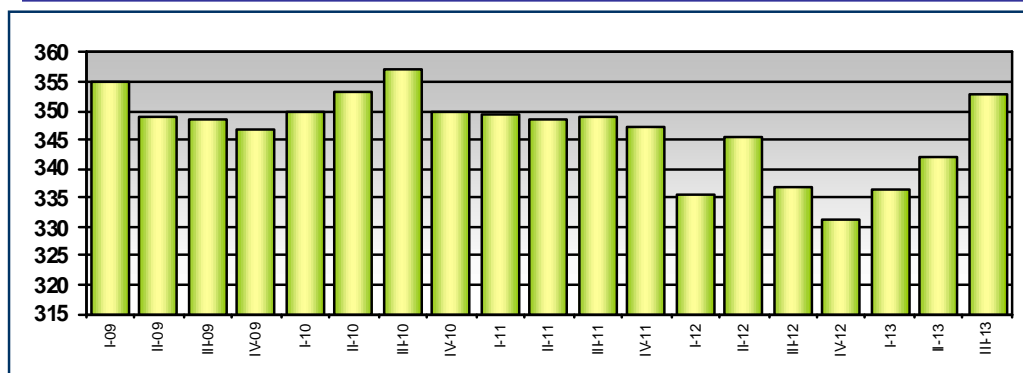
## POBLACION OCUPADA EN LA CONSTRUCCIÓN



La mala situación del sector constructor continúa afectando directamente a su cifra de trabajadores. De este modo, las cifras del tercer trimestre de 2013 sitúan el número de ocupados en el sector en 25.700 personas, 4.700 menos que la cifra correspondiente a 2012.



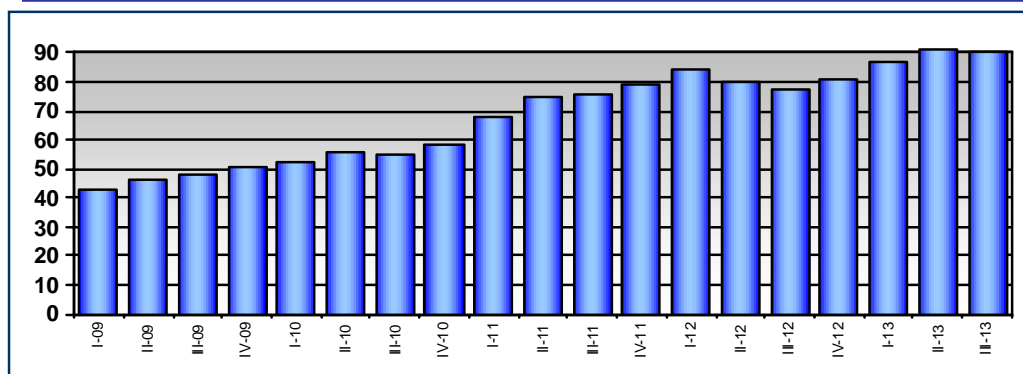
## POBLACION OCUPADA EN EL SECTOR DE SERVICIOS



La Encuesta de Población en Relación con la Actividad elaborada por el Eustat, correspondiente al tercer trimestre de 2013, presenta para el sector de servicios un paso adelante en la cifra de trabajadores ocupados. Así, en estas fechas, un total de 352.900 personas se encontraban ocupadas en este sector, mientras que en 2012 esta población ascendía a 337.000, lo que supone un aumento en 15.900 personas.



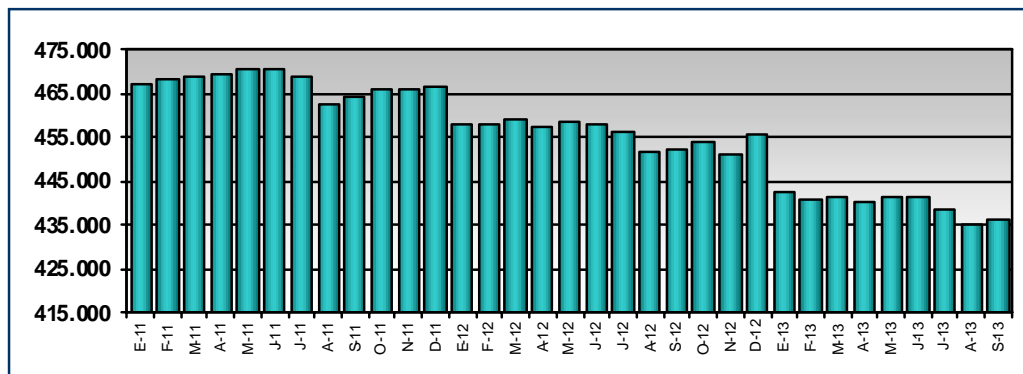
## POBLACION PARADA



La cifra de parados ha alcanzado las 90.300 personas. Así, los datos del tercer trimestre de 2012 muestran que en el último año la población desempleada ha aumentado en 13.000 personas. La población parada se incrementa en el colectivo masculino (20,3%) y en el femenino (12,6%):



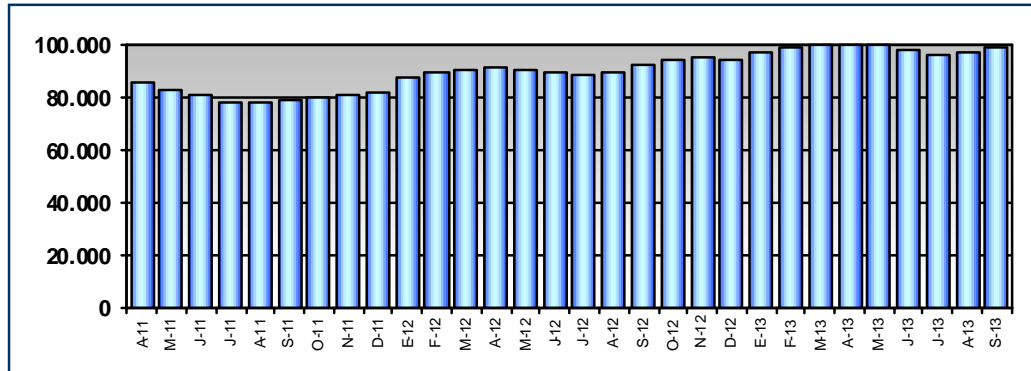
## AFILIADOS A LA SEGURIDAD SOCIAL



La afiliación a la Seguridad Social mejoró en el mes de septiembre de 2013 hasta situarse en 436.067 personas, 734 más que en agosto del mismo año. No obstante, estas cifras son inferiores, en 16.271 afiliados, a las mostradas un año antes.



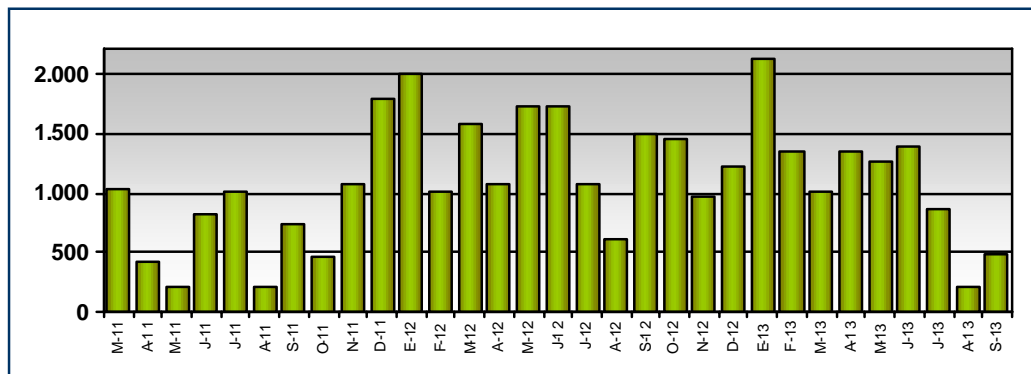
## PARO REGISTRADO



El mes de septiembre ha finalizado con una cifra de paro registrado en Bizkaia que se eleva a 99.103 personas, un dato superior al de agosto en 1.954 personas, y lejos de las 92.274 personas registradas en el mismo mes de 2012. Este aumento afecta prácticamente por igual al colectivo masculino como al femenino, y hace más incidencia en el sector de servicios.



## TRABAJADORES AFECTADOS POR EXPEDIENTES DE EMPLEO



En los nueve primeros meses de 2013 las cifras de expedientes de regulación de empleo continúan siendo muy elevadas. De este modo, se han puesto en marcha un total de 844 expedientes de regulación de empleo que afectaron a 10.050 trabajadores, unas cifras algo inferiores a los 12.312 trabajadores afectados en 915 expedientes del mismo período de 2012..