

A pesar de que no se puede hablar de una crisis mundial, la recuperación continúa siendo frágil, muy desigual en las distintas regiones y podría empeorar si persiste la recesión europea y se confirma el débil crecimiento norteamericano y chino.

Las últimas previsiones de la OCDE señalan una desaceleración del crecimiento del PIB en la OCDE hasta una tasa anual del 1,6% en 2012, antes de recuperarse hasta el 2,2% en 2013. La demanda del sector privado conseguirá impulsar la actividad en los Estados Unidos en un 2,4% este año y un 2,6% en 2013. En Japón, el PIB se espera que aumente en un 2% en 2012 y 1,5% en 2013. PIB de la zona euro se prevé una contracción de un 0,1% este año, antes de aumentar un 0,9% en 2013.

Nuestro entorno más inmediato muestra una tendencia de deterioro en la línea de Europa y España, aunque presentando unas características propias que le permiten mantener un diferencial de crecimiento más positivo.

Las negras previsiones realizadas a últimos de 2011 se están quedando cortas. A las fuertes disminuciones de la producción y el consumo, hay que añadir el protagonismo negativo que empieza a tomar el ajuste en el consumo público. El empleo y la inversión continúan en terreno negativo, y el avance de las exportaciones – tabla de salvación en esta crisis- empieza a sufrir los efectos de la recesión. Paulatinamente se va abriendo la idea de que las políticas de austeridad presupuestaria necesitan complementarse con una estrategia de crecimiento y estímulo de la economía real que permita la reactivación de la inversión, el consumo y el empleo, eliminando el temor que, tanto inversores como consumidores, muestran sobre la capacidad del país para resolver con garantías de éxito la situación.

OBSERVATORIO



La situación económica es muy mala y la salida de la crisis pasa por el apoyo de Europa para sanear el sector financiero español y por la implantación de una política que permita compaginar ajustes fiscales con medidas de estímulo económico.



El frenazo de la industria complica la salida de la crisis. La parálisis de la demanda interna y la bajada de las compras exteriores influyen de forma negativa en los pedidos industriales.



La construcción continúa sufriendo los mayores retrocesos, declive agravado por la falta de obra pública y el descalabro de la vivienda residencial.



La actividad en el sector de Servicios indica un descenso en sus tasas de crecimiento, aunque observando todavía tasas positivas, aunque muy reducidas.



La debilidad del consumo, alimentada por el paro y la falta de crédito continúan asfixiando al comercio.



El retroceso económico afecta de una forma cada vez más importante al tráfico de mercancías en el Puerto y la evolución del turismo comienza a presentar los primeros síntomas de debilidad.



El retroceso del comercio exterior vizcaíno empieza a encender las alarmas.



La pérdida de confianza en la recuperación efectiva de la economía continúa reflejándose en una baja intensidad en la creación de empresas.



La incertidumbre sobre el futuro y el retroceso en la recuperación de la crisis incide directamente en el mercado de trabajo, con una nula repercusión en el incremento de las plantillas.



ECONOMÍA ESPAÑOLA

La economía española continúa siendo muy difícil. De acuerdo con las cifras del INE, en el primer trimestre de 2012 el PIB de la economía española experimentó una caída del -0,3%, similar a la observada en el último trimestre del año anterior. Todos los componentes de la demanda interna retrocedieron, mientras que la demanda exterior continuó realizando una aportación positiva, aunque de menor intensidad. La contracción de los sectores industrial y de la construcción fue más intensa que en el trimestre anterior.



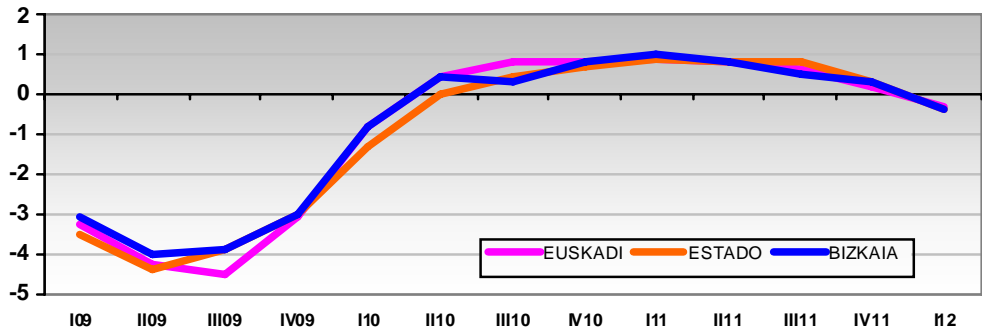
ECONOMÍA VASCA

Los datos negativos han vuelto a hacer acto de presencia en la economía vasca, de modo que la situación de recesión vuelve a caracterizar su evolución económica. El PIB disminuyó un -0,3% en el primer trimestre de 2012 después de un retroceso del -0,2% en el cuarto trimestre de 2011. El menor dinamismo del sector exterior se encuentra, en gran parte, detrás de este resultado, a lo que hay que añadir que el consumo de los hogares y la inversión continuaron perdiendo fuerza.

ECONOMÍA DE BIZKAIA



PIB – TASA DE CRECIMIENTO INTERANUAL (%)



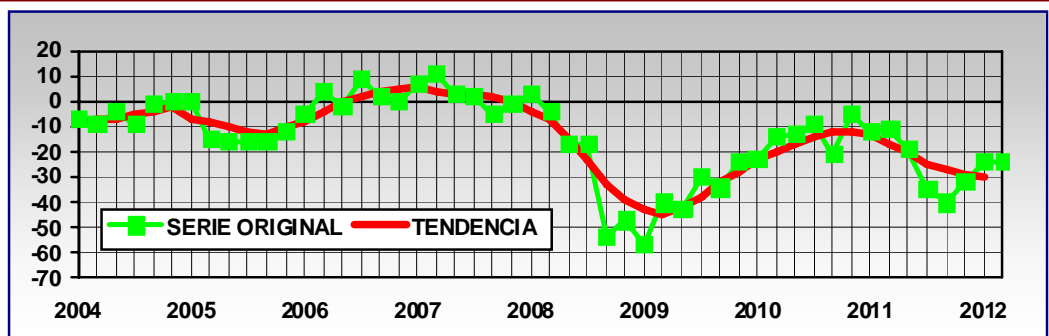
En el primer trimestre de 2012 el PIB de Bizkaia registró un retroceso del -0,4%, cuando en el último trimestre de 2011 presentaba un incremento del 0,4%. Esta disminución es superior tanto a la de Gipuzkoa como a la de Álava que retrocedieron en un -0,3%, el mismo porcentaje que del conjunto de la Comunidad Autónoma de Euskadi. La disminución de la economía española se situó también en un -0,3%.



INDUSTRIA



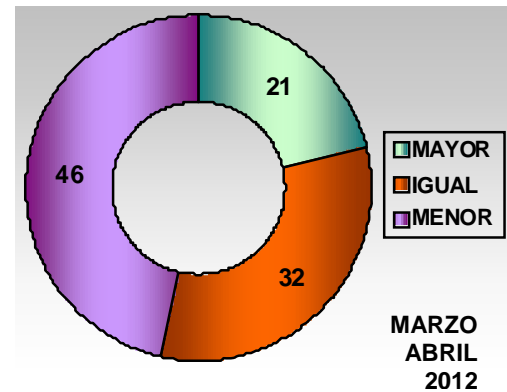
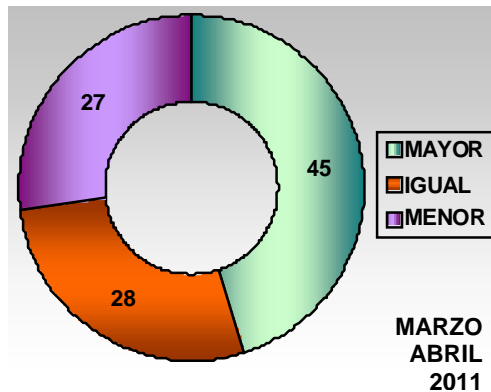
INDICADOR DE CONFIANZA DE LA INDUSTRIA



El sector industrial comienza a sufrir los efectos de la crisis, presentando dificultades en su avance en línea con los resultados del Índice de Confianza de la Industria. Tanto las ventas como la cartera de pedidos se encuentran en valores muy reducidos, claramente por debajo de un año antes, y las perspectivas se deterioran paulatinamente.



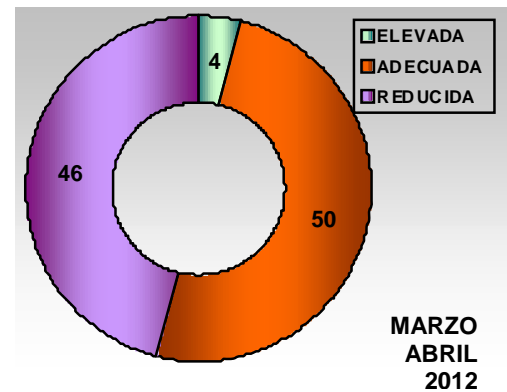
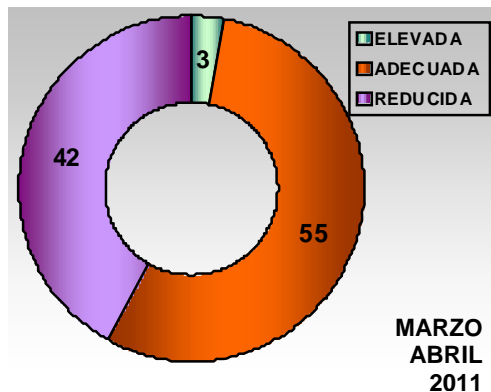
VENTAS INDUSTRIALES TOTALES



Las ventas industriales totales empiezan a mostrar una preocupante debilidad. De este modo, se reduce drásticamente el porcentaje de empresas que aumentaron sus ventas en el segundo bimestre y se incrementa en 19 puntos el porcentaje para quienes disminuye.



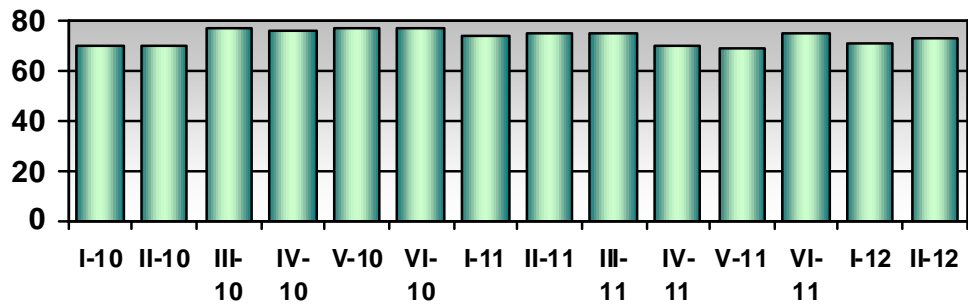
CARTERA DE PEDIDOS INDUSTRIAL



La cartera de pedidos muestra una situación similar a la de un año antes. En el segundo bimestre de 2012, un 50% de las empresas la considera adecuada, una tasa que reduce en cinco puntos el porcentaje que mantenía esa situación en 2011. Por el contrario, aumenta en cuatro puntos el porcentaje de aquellas que opinan que es reducida.



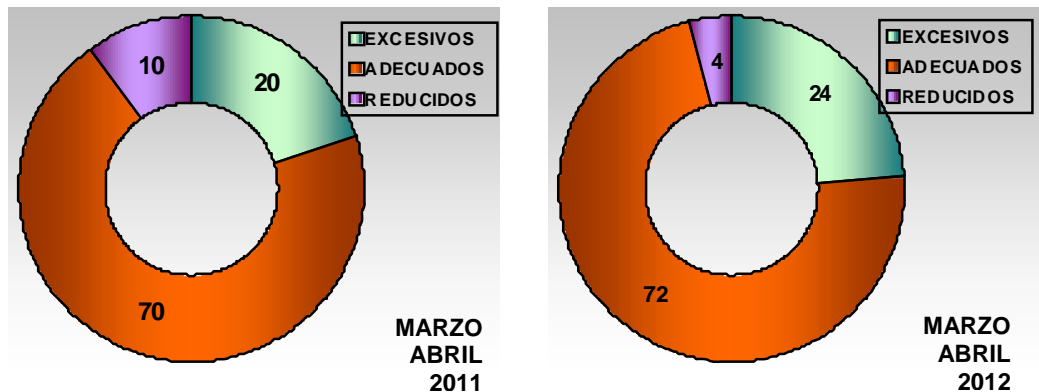
CAPACIDAD PRODUCTIVA



La capacidad productiva utilizada alcanza un 73%, mejorando ligeramente sobre el 71% de un año antes. Como principal causa de esta limitación de la capacidad productiva se presenta la debilidad de la demanda interior y, en menor medida, de la exterior.

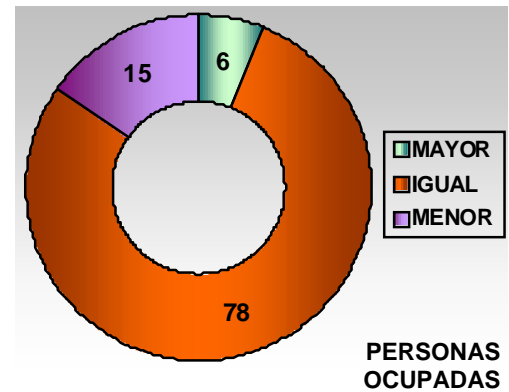
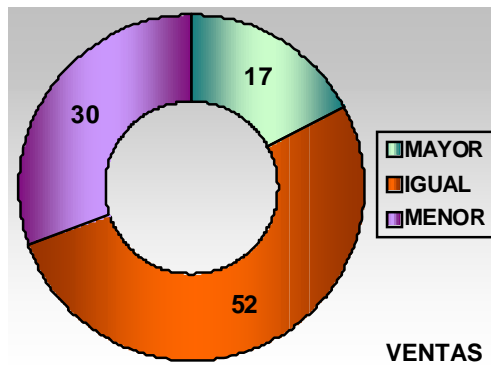
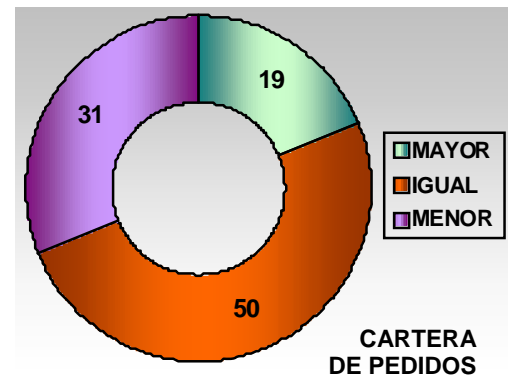
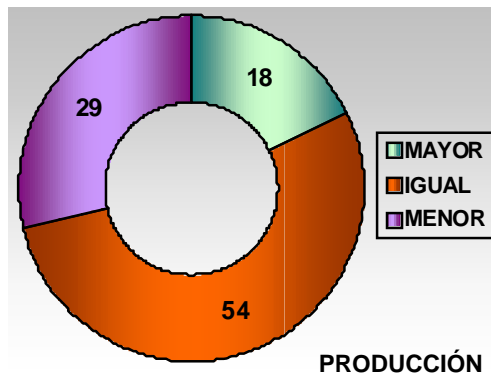


STOCKS DE PRODUCTOS FABRICADOS



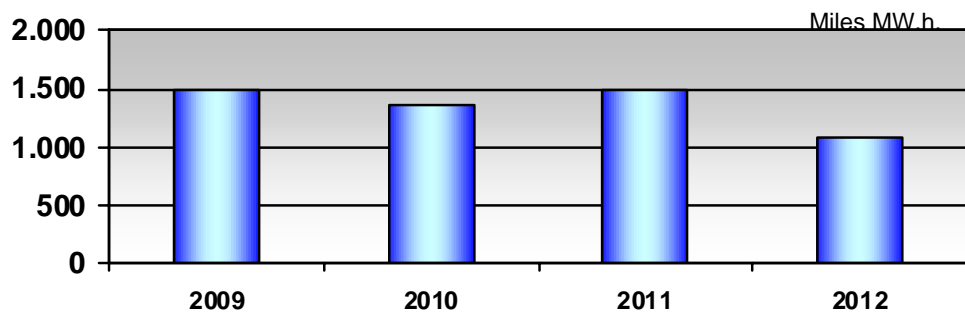
Los stocks de productos fabricados son considerados de un modo mayoritario (72%) como adecuados, un porcentaje ligeramente superior al del mismo trimestre de 2011. La consideración de los stocks como excesivos aumenta en cuatro puntos.

EXPECTATIVAS INDUSTRIALES



En líneas generales, las expectativas industriales encaran la parte central de 2012 con elevadas dosis de estabilidad, sin embargo, las opiniones más negativas continúan superando a las optimistas de un modo bastante claro. Con respecto al primer bimestre del año empeoran las perspectivas de todas las variables.

CONSUMO DE ENERGÍA ELÉCTRICA EN LA INDUSTRIA

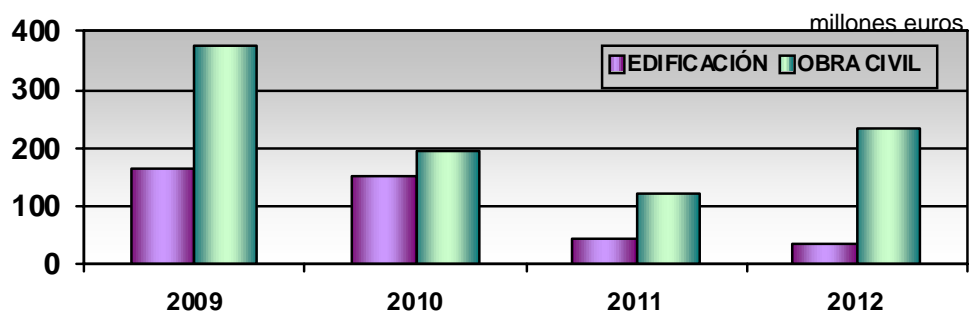


Enero-abril de cada año

El consumo de energía eléctrica en el conjunto del sector industrial de Bizkaia en los cuatro primeros meses de 2012 mostró una disminución del -27,6%. El descenso fue muy similar (-27,9%) en la industria manufacturera y, dentro de ésta, el consumo eléctrico de la siderurgia disminuyó hasta el -40,1%. El consumo del sector siderúrgico supone el 49,3% del total del consumo eléctrico que realiza la industria.

CONSTRUCCION

LICITACIÓN OFICIAL

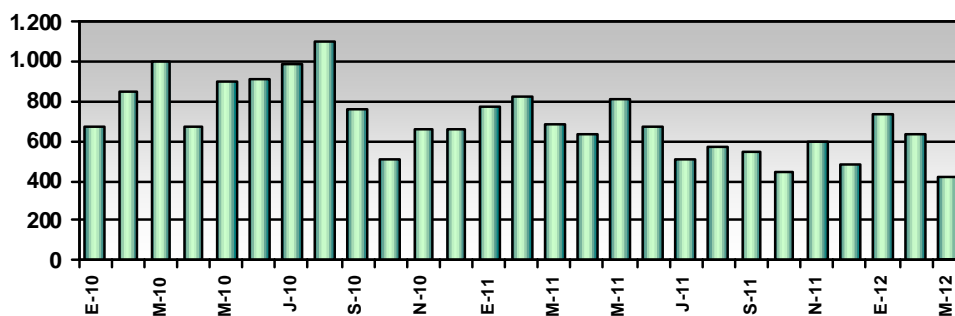


Enero-marzo de cada año

Aunque la construcción continúa presentando una situación muy deprimida, la licitación pública se recupera mostrando un avance en los tres primeros meses de 2012 del 60%, originada por el incremento de la obra civil (89%), mientras que la edificación retrocede en un -22,4%.



COMPRAVENTA DE VIVIENDAS

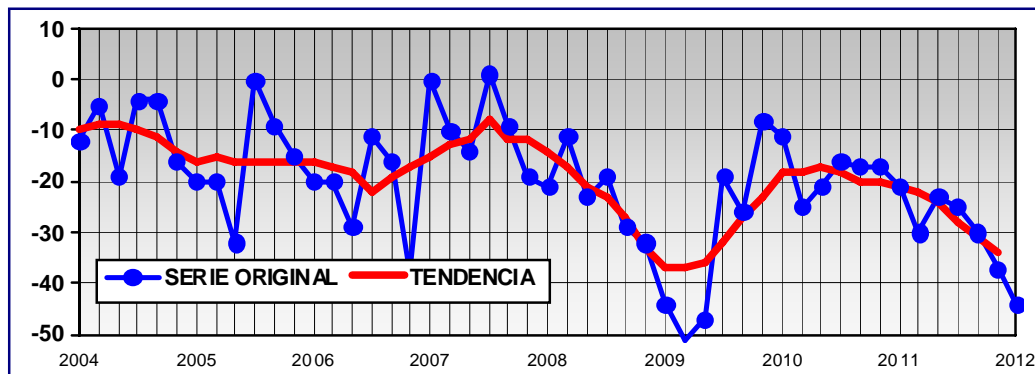


La compraventa de viviendas en Bizkaia ha disminuido en un -21,6% en los tres primeros meses del año, esta disminución viene por parte de la vivienda libre (-27,4%) ya que la protegida se incrementa en un 39,2%.

SERVICIOS



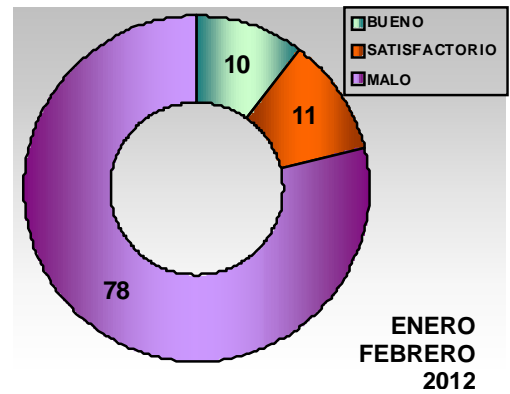
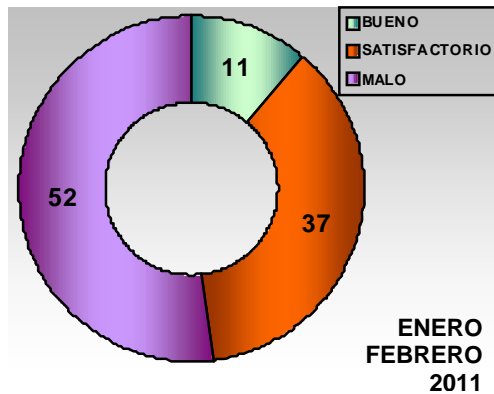
INDICADOR DE CONFIANZA DEL COMERCIO TRADICIONAL



Las ventas en los primeros meses de 2012 no han conseguido mejorar la situación del comercio de Bizkaia como se puede apreciar en la evolución del Indicador de Confianza del Comercio, que no solo no mejora, sino que agrava su caída. No obstante, las perspectivas son algo más favorables.



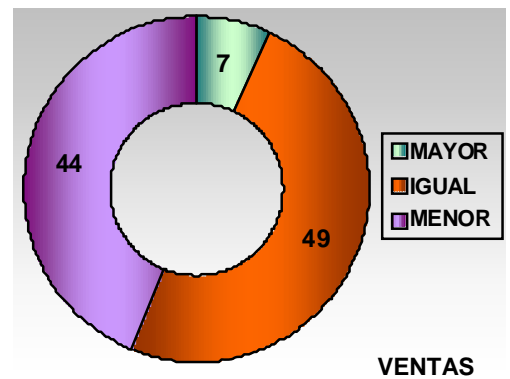
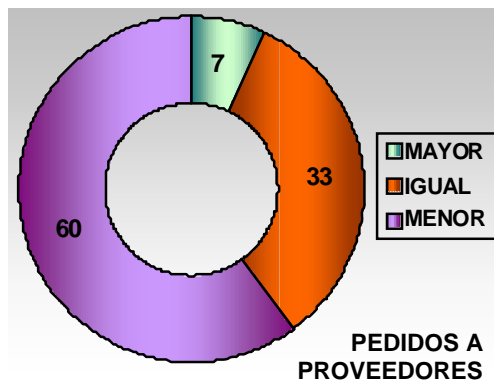
NIVEL NORMAL DE VENTAS

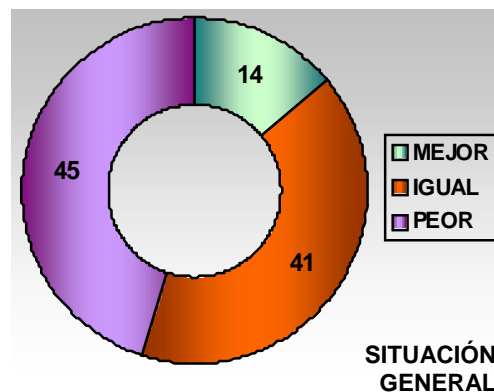
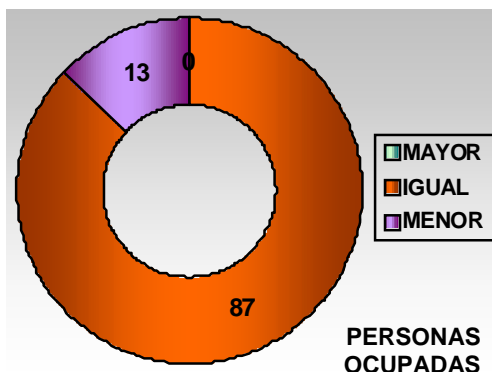


Como reflejo de esta situación, el escaso nivel de ventas del comercio minorista sufre un nuevo varapalo. En los meses de enero y febrero dicho nivel ha sido malo para el 78% de los comercios consultados, 26 puntos más que en el mismo período de 2011. Únicamente para el 10% de los comercios de Bizkaia el nivel de ventas ha sido bueno. Este retroceso en el nivel normal de ventas tiene su origen principalmente en el Comercio Especializado en Equipamiento del Hogar y en el Equipamiento de la Persona, con un nivel malo de ventas en el 97% y 90%, respectivamente.



EXPECTATIVAS COMERCIALES



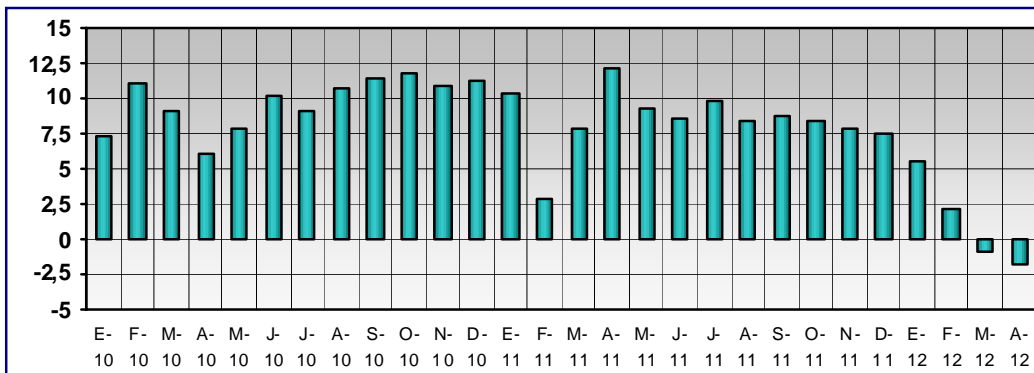


Por lo que se refiere a las expectativas, la previsión, que tienen los comerciantes de Bizkaia, para los seis próximos meses, mejora algo a la situación dada hasta la fecha (aumentan 8 puntos porcentuales los que opinan que mejorará). No obstante, un 60% del comercio minorista especializado prevé disminuir sus pedidos en los próximos tres meses y un 44% cree que disminuirán sus ventas. No hay expectativas de importante reducción de plantillas, ya que únicamente un 13% adelanta esta posibilidad, mientras que un 87% apuesta por la estabilidad.



VIAJEROS

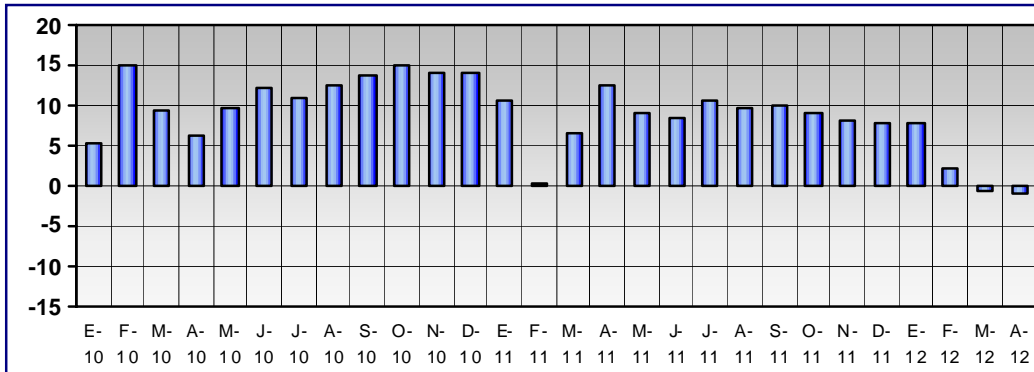
(tasas de crecimiento interanual de datos acumulados)



El sector de turismo, que era uno de los que mejor estaba sorteando la crisis, comienza a verse afectado por la misma. Los datos acumulados de los primeros cuatro meses de 2012 muestran un retroceso del -1,8% de la cifra de viajeros. Un 72,4% de los visitantes que se acercaron a Bizkaia en este período procedía del Estado, con un retroceso del -3,7%, mientras que los de procedencia extranjera aumentaron en un 3,7%.



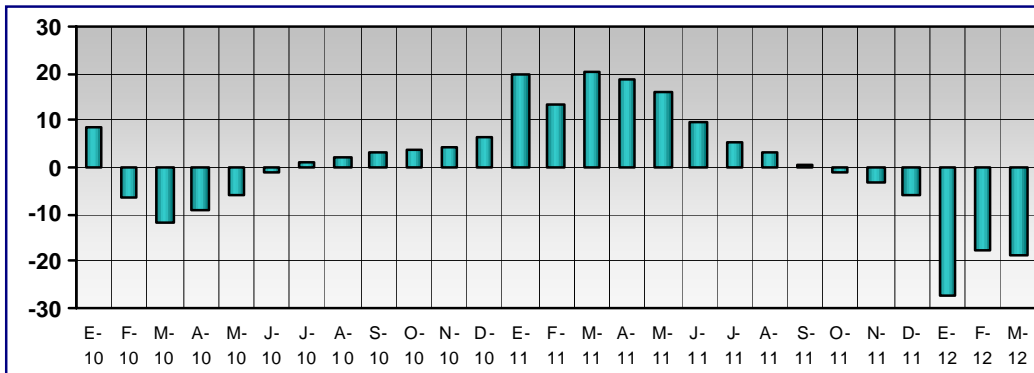
PERNOCTACIONES
(tasas de crecimiento interanual de datos acumulados)



El número de pernoctaciones o plazas que se ocuparon en los establecimientos hoteleros de Bizkaia en ese mismo período muestra una disminución del -0,9%, alcanzando las 558.020, 4.866 menos que en 2011. Las pernoctaciones procedentes del Estado cayeron en un -1,2% mientras que las de los extranjeros permanecieron estables.



PUERTO DE BILBAO
(tasas de crecimiento interanual de datos acumulados)

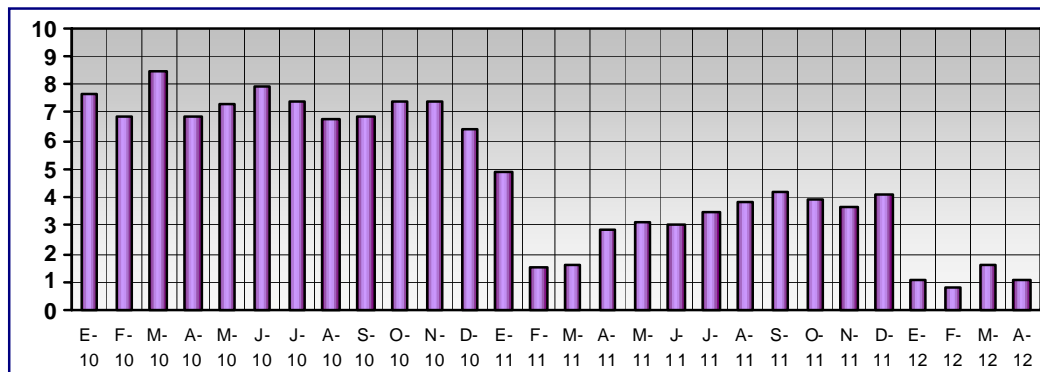


El tráfico del Puerto de Bilbao cayó un 18,8% en el primer trimestre de 2012, alcanzando 6,7 millones de toneladas, lo que representa 1,5 millones menos que el mismo período del pasado año. Este retroceso que viene originado por la disminución en un -32,1% de los graneles sólidos y en un -6,1% en los graneles líquidos. La mercancía transportada en contenedores aumentó un 9,6%.



AEROPUERTO BILBAO-LOIU

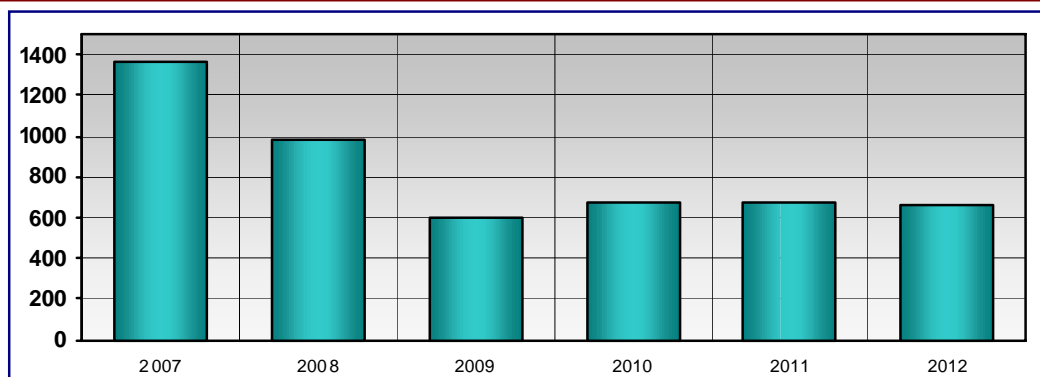
(tasas de crecimiento interanual de datos acumulados)



El movimiento total de pasajeros en el aeródromo de Bilbao-Loiu en los cuatro primeros meses de 2012 fue de 1.182.300, un 1,1% más que en 2011. Un total de 15.131 operaciones se realizaron en el aeropuerto bilbaíno, lo que supone disminuir en un -13,6% las cifras del año anterior. Por tipo de destino, los pasajeros de vuelos domésticos disminuyeron en un -6,1% y los de vuelos internacionales se incrementaron en un 20,3%.



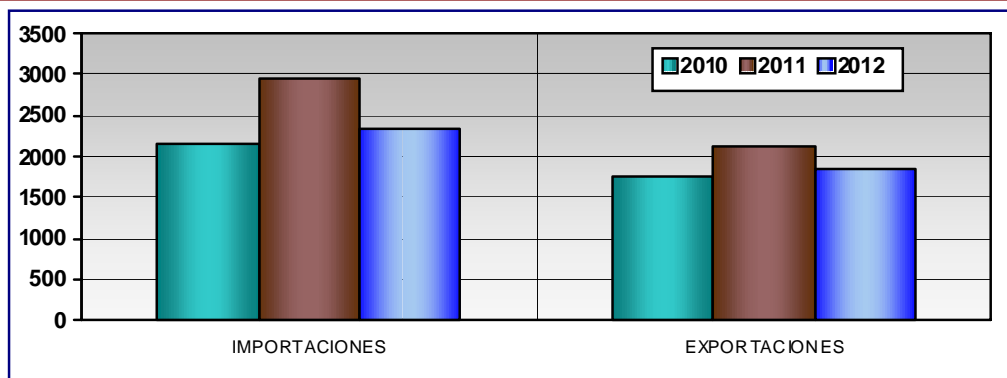
CREACIÓN DE EMPRESAS



Enero-abril de cada año

La pérdida de confianza en la recuperación efectiva de la economía continúa reflejándose en una baja intensidad en la creación de empresas. De este modo, las sociedades constituidas en Bizkaia durante los cuatro primeros meses de 2012 ascendieron a 662, una cifra que, comparada con las 675 creadas en 2011 supone una disminución en 13 nuevas empresas.

COMERCIO EXTERIOR

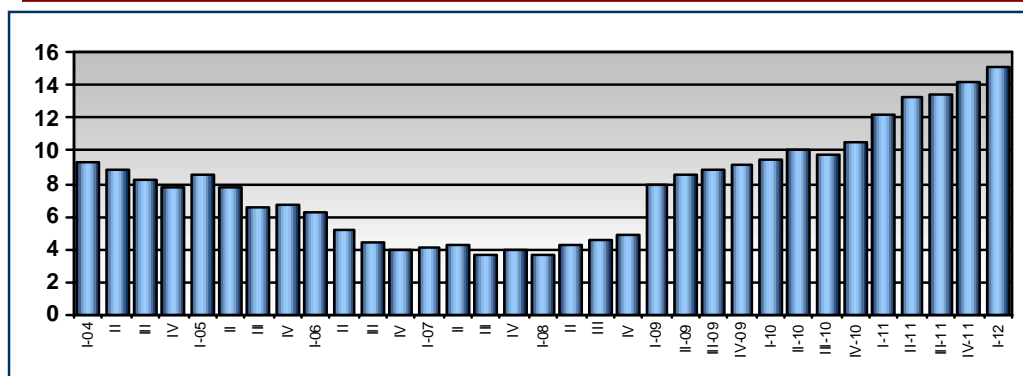


Enero-noviembre de cada año

El retroceso del comercio exterior vizcaíno empieza a encender las alarmas. Así, los datos de los tres primeros meses de 2012 muestran una disminución del -12,9% para las exportaciones y del -20,7% para las importaciones de Bizkaia.

MERCADO DE TRABAJO

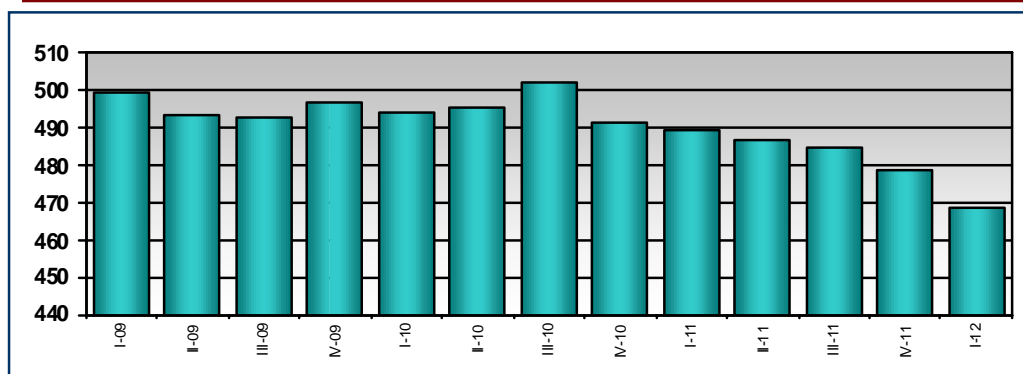
TASA DE PARO



La tasa de paro de Bizkaia alcanza el 15,2%, superior en tres puntos a la presentada en el primer trimestre de 2011 y mayor que el 12,1% de Euskadi y el 10,2% correspondiente al conjunto de la UE-27, aunque por debajo del 23,6% del conjunto del Estado.



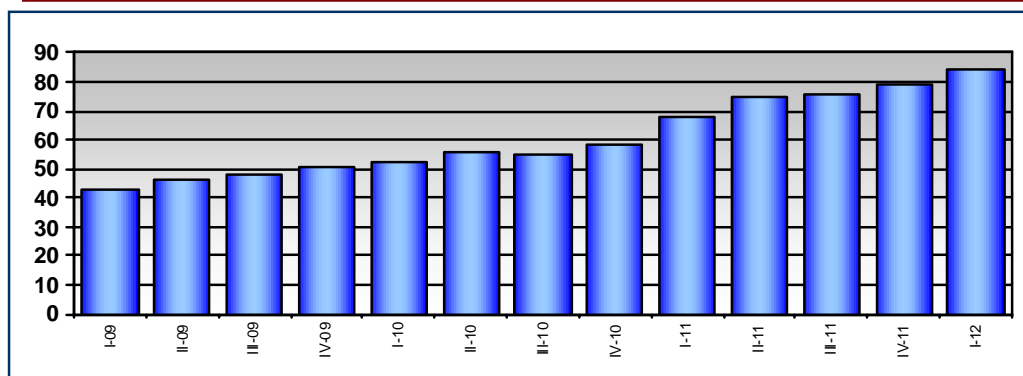
POBLACION OCUPADA



El número de ocupados, por su parte, se estima en 468.800 en el primer trimestre, con una disminución interanual en 20.300 personas. La práctica totalidad del descenso de la población ocupada de Bizkaia se debe al retroceso del colectivo masculino que ha reducido su ocupación interanual en 13.800 hombres, mientras que el empleo femenino ha disminuido en 6.400 mujeres. En el ámbito sectorial, la reducción más elevada (13.500 ocupados menos) corresponde al sector de servicios, mientras que la reducción ha sido de 6.300 en la construcción y la industria se mantiene estable.

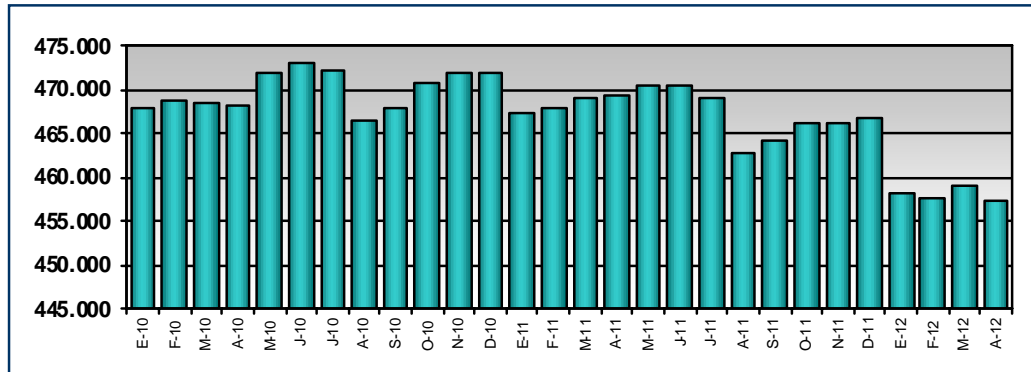


POBLACION PARADA



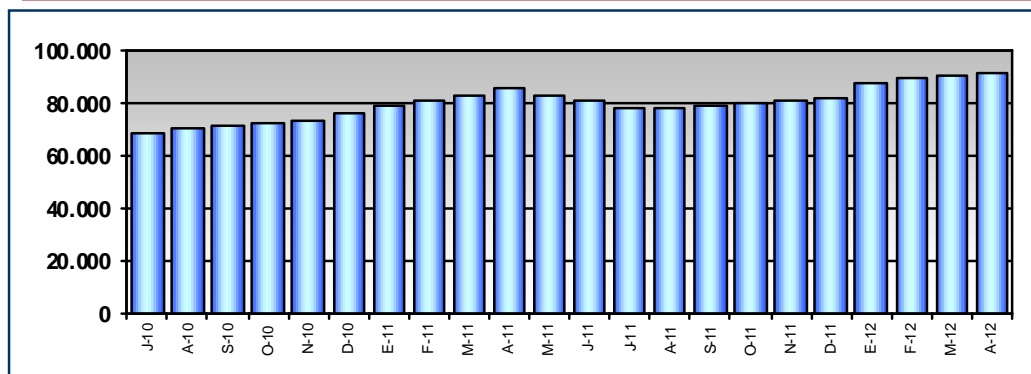
La cifra de parados ha alcanzado las 84.000 personas. Así, los datos del primer trimestre de 2012 muestran que en el último año la población desempleada ha aumentado en 16.100 personas. La población parada se incrementa en ambos grupos aunque, en este caso, el paro crece de una forma más moderada entre los hombres (20,6%). que entre las mujeres (27,8%).

AFILIADOS A LA SEGURIDAD SOCIAL



La afiliación a la Seguridad Social ha dado un nuevo paso atrás. Los datos de abril presentan un total de 457.455 afiliados. La afiliación a la Seguridad Social mejoró muy ligeramente en el mes de diciembre hasta situarse en 466.782 personas, 1.691 menos que en marzo del presente año. Estas cifras son también inferiores, en 11.903 afiliados, a las mostradas un año antes.

PARO REGISTRADO



El mes de abril ha finalizado con una cifra de paro registrado en Bizkaia que se eleva a 91.436 personas, un dato superior al de marzo que fue de 91.055 personas. Este incremento afecta básicamente al colectivo masculino, que ve incrementarse su cifra de parados registrados en 375, mientras que el número de desempleadas registradas aumenta en apenas ocho. Aumentan también los parados registrados en todos los sectores.

Datos Estadísticos

1

PRINCIPALES AGREGADOS ECONÓMICOS

PIB POR RAMAS DE ACTIVIDAD

Millones de euros, a precios corrientes

Bizkaia						
	2005	2006	2007	2008	2009	2010
AGROPESQUERA	191	186	202	180	147	207
INDUSTRIA	6.411	6.692	7.015	7.187	5.887	6.082
CONSTRUCCIÓN	2.713	2.850	3.417	3.319	2.989	2.719
SERVICIOS	16.471	17.796	19.288	20.584	20.986	21.213
VAB a precios básicos	25.785	27.525	29.921	31.271	30.009	30.222
Imp. Netos sobre productos	3.166	3.572	3.617	3.129	2.738	3.256
P.I.B. a precios de mercado	28.951	31.097	33.538	34.400	32.748	33.478
C.A.Vasca						
	2005	2006	2007	2008	2009	2010
AGROPESQUERA	489	480	490	435	383	447
INDUSTRIA	15.238	16.116	16.999	17.193	13.945	14.482
CONSTRUCCIÓN	4.558	4.942	5.816	5.686	5.105	4.610
SERVICIOS	30.825	33.365	36.045	38.392	39.096	39.497
VAB a precios básicos	51.110	54.903	59.350	61.707	58.530	59.036
Imp. Netos sobre productos	6.179	6.858	7.078	6.218	5.696	6.383
PIB a precios de mercado	57.289	61.761	66.427	67.924	64.226	65.419

Tasas de variación (%). Precios constantes

Bizkaia						
	2005	2006	2007	2008	2009	2010
AGROPESQUERA	-26,8	-5,2	3,7	-9,7	--	--
INDUSTRIA	6,1	4,0	3,0	0,8	--	--
CONSTRUCCIÓN	4,5	3,1	12,6	-6,3	--	--
SERVICIOS	3,6	4,3	4,4	3,4	--	--
VAB a precios básicos	4,0	4,0	4,9	1,6	-3,7	0,0
Imp. Netos sobre productos	8,2	6,5	0,9	0,8	-0,1	2,2
P.I.B. a precios de mercado	4,5	4,3	4,5	1,5	-3,4	0,2
C.A.Vasca						
	2005	2006	2007	2008	2009	2010
AGROPESQUERA	-13,8	-4,4	0,0	-6,1	--	--
INDUSTRIA	4,9	4,2	3,1	-0,7	--	--
CONSTRUCCIÓN	4,7	4,2	11,3	-5,8	--	--
SERVICIOS	3,5	4,5	4,1	3,3	--	--
VAB a precios básicos	3,8	4,3	4,4	1,2	-4,3	0,1
Imp. Netos sobre productos	5,0	4,8	2,8	2,4	-0,2	2,0
PIB a precios de mercado	4,0	4,4	4,2	1,3	-3,9	0,3

EVOLUCIÓN TRIMESTRAL DEL PRODUCTO INTERIOR BRUTO VOLUMEN ENCADENADO (tasas de variación interanual)

	2010	2011	2011				2012
			I Trim.	II Trim.	III Trim.	IV Trim.	I Trim.
Bizkaia	0,2	0,6	0,9	0,8	0,5	0,3	-0,4
C.A. País Vasco	0,3	0,6	0,9	0,8	0,6	0,2	-0,3

2

MERCADO DE TRABAJO

ENCUESTA DE POBLACION EN RELACION CON LA ACTIVIDAD (PRA).

EVOLUCIÓN DE LA POBLACIÓN ACTIVA, POR SEXOS (en miles)

		BIZKAIA			C.A.VASCA		
		Varones	Mujeres	Total	Varones	Mujeres	Total
2009	Media	303,0	239,3	542,4	579,3	456,3	1035,6
2010	Media	305,8	245,2	551,0	580,9	463,9	1.044,8
2011	Media	304,7	247,0	559,2	575,2	476,5	1051,7
2011	1º Trim.	305,7	251,2	556,9	580,1	472,9	1053,0
	2º Trim.	304,8	256,6	561,3	576,7	481,3	1.058,1
	3º Trim.	306,2	254,4	560,6	574,9	475,2	1.050,1
	4º Trim.	302,2	255,7	557,9	569,1	476,5	1.045,6
2012	1º Trim.	299,8	253,0	552,8	565,3	472,6	1.037,9

EVOLUCIÓN DE LA POBLACIÓN OCUPADA, POR SEXOS (en miles)

		BIZKAIA			C.A.VASCA		
		Varones	Mujeres	Total	Varones	Mujeres	Total
2009	Media	276,1	219,5	495,6	530,7	420,8	951,5
2010	Media	273,1	222,7	495,8	524,9	424,0	948,9
2011	Media	262,1	222,8	484,9	510,4	427,3	937,6
2011	1º Trim.	267,3	221,7	489,0	515,3	424,7	940,0
	2º Trim.	265,9	220,9	486,8	516,3	426,9	943,2
	3º Trim.	260,7	224,3	485,0	509,8	428,8	938,6
	4º Trim.	254,5	224,4	478,9	500,1	428,6	928,7
2012	1º Trim.	253,5	215,3	468,8	494,2	418,1	912,3

POBLACIÓN OCUPADA POR SECTORES (en miles)									
		BIZKAIA				C.A.VASCA			
		Agricultura	Industria	Construcc.	Servicios	Agricultura	Industria	Construcc.	Servicios
2009	Media	4,6	97,5	43,7	349,8	8,9	225,3	77,8	639,4
2010	Media	3,6	97,4	42,3	352,5	8,7	225	72,5	642,7
2011	Media	3,2	96,7	36,6	348,5	7,9	223,6	67,3	638,8
2011	1º Trim.	3,2	98,6	38,1	349,2	8,8	227,8	67,6	635,8
	2º Trim.	3,0	96,8	38,4	348,5	7,5	226,2	69,0	640,4
	3º Trim.	3,5	97,0	35,3	349,1	7,8	222,5	67,8	640,5
	4º Trim.	3,0	94,4	34,5	347,1	7,4	218,0	64,9	638,5
2012	1º Trim.	2,8	98,6	31,8	335,7	7,1	218,9	60,8	625,6

EVOLUCIÓN DE LA POBLACIÓN PARADA, POR SEXOS (en miles)							
		BIZKAIA			C.A.VASCA		
		Varones	Mujeres	Total	Varones	Mujeres	Total
2009	Media	26,9	19,9	46,8	48,6	35,6	84,2
2010	Media	32,7	22,5	55,2	56,0	39,9	95,9
2011	Media	42,6	31,7	74,3	64,8	49,3	114,1
2011	1º Trim.	38,4	29,5	67,9	64,8	48,3	113,1
	2º Trim.	38,9	35,7	74,6	60,4	54,5	114,9
	3º Trim.	45,6	30,1	75,6	65,0	46,4	111,4
	4º Trim.	47,6	31,3	78,9	69,0	47,9	116,9
2012	1º Trim.	46,3	37,7	84,0	71,2	54,5	125,6

POBLACIÓN PARADA POR SECTORES (en miles)							
		BIZKAIA					Total
		Agricultura	Industria	Construcc.	Servicios	Buscan 1º empleo	Total
2009	Media	0,0	9,9	7,7	27,3	1,9	46,7
2010	Media	0,5	10,4	8,9	32,1	3,3	55,2
2011	Media	0,4	11,2	13,5	44,6	4,6	74,3
2011	1º Trim.	0,2	11,6	12,1	39,2	4,7	67,9
	2º Trim.	0,2	10,0	12,8	46,2	5,4	74,6
	3º Trim.	0,7	10,1	15,0	46,2	3,6	75,6
	4º Trim.	0,4	13,1	14,0	46,8	4,6	78,9
2012	1º Trim.	0,4	12,0	14,7	51,9	5,0	84,0

POBLACIÓN PARADA POR GRUPOS DE EDAD(en miles)

		BIZKAIA			
		16 a 24	25 a 44	45 ó más	Total
2009	Media	7,4	28,8	10,7	46,8
2010	Media	8,3	32,0	14,9	55,2
2011	Media	7,9	42,3	17,6	67,9
2011	1º Trim.	7,9	42,3	17,6	67,9
	2º Trim.	7,4	47,3	19,9	74,6
	3º Trim.	6,6	48,0	21,0	75,6
	4º Trim.	6,8	51,2	20,9	78,9
2012	1º Trim.	6,5	53,8	23,7	84,0

EVOLUCIÓN DE LA TASA DE PARO, POR SEXOS

		BIZKAIA			C.A.VASCA		
		Varones	Mujeres	Total	Varones	Mujeres	Total
2009	Media	8,9	8,3	8,6	8,4	7,8	8,1
2010	Media	10,7	9,2	10,0	9,6	8,6	9,2
2011	Media	14,0	12,4	13,3	11,3	10,4	10,9
2011	1º Trim.	12,6	11,7	12,2	11,2	10,2	10,7
	2º Trim.	12,8	13,9	13,3	10,5	11,3	10,9
	3º Trim.	14,9	11,8	13,5	11,3	9,8	10,6
	4º Trim.	15,8	12,2	14,2	12,1	10,1	11,2
2012	1º Trim.	15,4	14,9	15,2	12,6	11,5	12,1

EVOLUCIÓN DE LA TASA DE ACTIVIDAD, POR SEXOS

		BIZKAIA			C.A.VASCA		
		Varones	Mujeres	Total	Varones	Mujeres	Total
2009	Media	63,1	46,1	54,2	64,0	47,6	55,6
2010	Media	63,5	47,1	55,0	64,0	48,3	55,9
2011	Media	63,3	48,7	55,7	63,2	49,5	56,2
2011	1º Trim.	63,5	48,0	55,4	63,9	49,1	56,3
	2º Trim.	63,3	49,1	55,9	63,4	50,0	56,6
	3º Trim.	63,5	48,6	55,8	63,1	49,3	56,0
	4º Trim.	62,7	48,9	55,5	62,5	49,4	55,8
2012	1º Trim.	62,3	48,4	55,1	62,2	49,0	55,4

AFILIADOS A LA SEGURIDAD SOCIAL

		BIZKAIA	C.A. VASCA
2009	Media	474.804	939.914
2010	Media	469.443	930.443
2011	Media	467.470	924.929
2011	Octubre	466.136	923.615
	Noviembre	466.198	923.225
	Diciembre	466.782	923.724
2012	Enero	458.212	905.216
	Febrero	457.726	909.135
	Marzo	459.146	459.146
	Abril	457.455	457.455
	Mayo		

PARO REGISTRADO. INEM. Criterio SISPE

Distribuido por sexos

		BIZKAIA			C.A. VASCA		
		Varones	Mujeres	Total	Varones	Mujeres	Total
2009	Media	32.615	33.408	66.025	59.104	61.348	120.454
2010	Media	36.081	36.602	72.683	65.409	67.341	128.088
2011	Media	39.711	41.583	81.294	65.409	67.341	128.088
2011	Oct.	39.109	41.211	80.320	68.255	74.346	142.601
	Nov.	39.905	41.612	81.517	69.770	75.204	144.974
	Dic.	40.866	41.030	81.896	71.255	74.139	145.394
2012	Enero	43.379	44.284	87.663	75.498	80.369	155.768
	Febr.	44.489	45.238	89.727	77.449	81.881	159.330
	Marzo	45.070	45.985	91.055	78.762	83.156	161.918
	Abril	45.443	45.993	91.436	79.048	82.848	161.896
	Mayo	45.030	45.583	90.613	78.424	82.484	160.908

Distribuido por sectores económicos

		BIZKAIA					C.A. VASCA				
		Agricultura	Industria	Constr.	Servicios	Sin empleo anterior	Agricultura	Industria	Constr.	Servicios	Sin empleo anterior
2009	Media	625	11.360	8.946	40.739	4.355	1.117	24.156	14.325	74.141	6.716
2010	Media	852	11.292	9.785	45.097	5.576	1.581	23.488	16.301	82.450	8.931
2011	Media	1.352	11.421	10.657	49.821	8.043	1.581	23.488	16.301	82.450	8.931
2011	Oct.	1.344	11.250	10.752	48.655	8.319	2.288	22.478	17.238	87.462	13.135
	Nov.	1.371	11.422	10.880	49.369	8.475	2.356	22.841	17.490	88.814	13.473
	Dic.	1.397	11.698	11.323	49.130	8.348	2.378	23.346	18.206	88.247	13.217
2012	Enero	1.421	12.315	11.778	53.345	8.804	2.445	24.421	18.968	95.983	14.050
	Febr.	1.448	12.506	11.968	54.543	9.262	2.508	24.808	19.378	97.859	14.777
	Marzo	1.472	12.678	12.091	55.311	9.503	2.539	25.173	19.661	99.045	15.500
	Abril	1.501	12.738	12.258	55.498	9.441	2.528	25.209	19.876	98.857	15.426
	Mayo	1.451	12.539	12.190	55.020	9.413	2440	24.966	19.737	98.405	15.360

EXPEDIENTES DE REGULACIÓN DE EMPLEO AUTORIZADOS

		BIZKAIA					C.A. VASCA				
		Nº Exped.	Trabajadores Afectados				Nº Exped.	Trabajadores Afectados			
			Rescis	Susp.	Red. Jorn.	Total		Rescis	Susp.	Red. Jorn.	Total
2009	Total	1.056	704	23.405	679	24.788	2.565	1.978	65.574	1.170	68.722
2010	Total	799	879	10.646	490	12.015	1.993	2.026	32.349	1.051	35.426
2011	Total	626	649	6.843	1.237	8.729	1.560	1.878	17.991	2.203	22.072
2010	Enero-abril	337	155	4.261	143	4.559	832	585	14.040	179	14.804
2011	Enero-abril	189	114	1.987	263	2.364	500	442	6.071	475	6.988
2012	Enero-abril	431	590	4.380	702	5.672	884	1.154	9.688	1.618	12.460

3
OPINIONES EMPRESARIALES
ENCUESTA DE COYUNTURA INDUSTRIAL DE BIZKAIA

Saldo neto de respuestas empresariales (diferencia entre los porcentajes extremos)

AUMENTO DE PERSONAS OCUPADAS EN LA EMPRESA

	2010	2011	2010 Bim.				2011 Bim.				2012 Bim.			
	Md.	Md.	3º	4º	5º	6º	1º	2º	3º	4º	5º	6º	1º	2º
AGRUPACIONES														
B. Consumo	38	16	59	11	10	16	18	21	37	16	0	1	25	30
B. Intermedios	24	51	34	13	38	26	21	54	16	14	64	137	13	127
B. Equipo	20	15	52	12	19	15	24	7	29	6	4	22	12	7
TOTAL	81	82	145	36	67	57	63	82	82	36	68	160	50	164

DISMINUCIÓN DE PERSONAS OCUPADAS EN LA EMPRESA

	2010	2011	2010 Bim.				2011 Bim.				2012 Bim.			
	Md.	Md.	3º	4º	5º	6º	1º	2º	3º	4º	5º	6º	1º	2º
AGRUPACIONES														
B. Consumo	29	51	69	13	34	8	27	21	52	7	112	89	37	28
B. Intermedios	43	25	26	17	105	27	28	27	25	36	10	22	61	-22
B. Equipo	14	11	7	13	21	6	3	24	9	3	10	16	33	-8
TOTAL	86	87	102	43	160	41	58	72	86	46	132	127	131	-8

VOLUMEN DE PRODUCCIÓN

	2010	2011	2010 Bim.				2011 Bim.				2012 Bim.			
	Md.	Md.	3º	4º	5º	6º	1º	2º	3º	4º	5º	6º	1º	2º
AGRUPACIONES														
B. Consumo	11	-13	10	-3	-22	22	-69	11	52	-28	-35	-10	-53	-24
B. Intermedios	20	-12	36	28	10	-4	8	44	-5	-44	-34	-43	-31	-17
B. Equipo	6	-5	10	7	33	-20	0	12	-15	-38	-21	31	-60	15
TOTAL	15	-10	34	16	12	-6	-2	32	11	-42	-27	-32	-26	-17

CARTERA DE PEDIDOS EN EL MERCADO INTERIOR

	2010	2011	2010 Bim.				2011 Bim.						2012 Bim.	
	Md.	Md.	3º	4º	5º	6º	1º	2º	3º	4º	5º	6º	1º	2º
AGRUPACIONES														
B. Consumo	1	-20	6	-16	-12	18	-67	-14	49	-9	-57	-19	-61	-17
B. Intermedios	-3	-30	30	-24	-3	-34	-28	9	-9	-35	-62	-56	-39	-7
B. Equipo	-16	-29	3	-27	6	-30	-27	-39	-10	-41	-33	-23	-22	22
TOTAL	-6	-31	20	-22	-5	-28	-32	-15	-3	-36	-52	-49	-37	4

CARTERA DE PEDIDOS EN EL MERCADO EXTERIOR

	2010	2011	2010 Bim.				2011 Bim.						2012 Bim.	
	Md.	Md.	3º	4º	5º	6º	1º	2º	3º	4º	5º	6º	1º	2º
AGRUPACIONES														
B. Consumo	14	-11	0	0	-5	-8	-1	-7	52	-54	-61	4	-3	-37
B. Intermedios	48	-5	45	41	11	63	41	27	-6	-39	-21	-32	-30	-42
B. Equipo	17	-6	62	21	13	19	17	17	-4	-44	-15	-7	5	-61
TOTAL	22	-5	38	24	7	19	26	20	11	-28	-26	-31	-15	-43

CARTERA DE PEDIDOS TOTAL

	2010	2011	2010 Bim.				2011 Bim.						2012 Bim.	
	Md.	Md.	3º	4º	5º	6º	1º	2º	3º	4º	5º	6º	1º	2º
AGRUPACIONES														
B. Consumo	-39	-63	-44	-48	-56	-23	-39	-33	-86	-89	-73	-56	-65	30
B. Intermedios	-30	-58	-26	-18	-26	-30	-46	-45	-53	-66	-68	-68	-55	64
B. Equipo	-48	-49	31	-56	-55	-67	-58	-46	-63	-46	-49	-34	-35	111
TOTAL	-42	-54	-34	-34	-45	-39	-44	-39	-49	-65	-67	-60	-57	67

DÍAS DE TRABAJO ASEGURADO

	2010	2011	2010 Bim.				2011 Bim.						2012 Bim.	
	Md.	Md.	3º	4º	5º	6º	1º	2º	3º	4º	5º	6º	1º	2º
AGRUPACIONES														
B. Consumo	37	32	35	34	45	36	39	36	25	31	34	28	34	19
B. Intermedios	48	45	37	49	35	77	31	30	48	39	76	43	41	5
B. Equipo	53	92	40	48	60	61	51	81	91	50	96	180	219	10
TOTAL	44	48	37	45	43	62	39	40	49	40	60	61	69	12

STOCKS DE MATERIAS PRIMAS

	2010	2011	2010 Bim.				2011 Bim.						2012 Bim.	
	Md.	Md.	3º	4º	5º	6º	1º	2º	3º	4º	5º	6º	1º	2º
AGRUPACIONES														
B. Consumo	1	9	8	2	16	-6	3	23	4	-20	16	26	6	16
B. Intermedios	11	10	-1	4	15	6	17	4	3	14	12	9	11	17
B. Equipo	1	-1	-1	-3	12	0	21	3	-7	-20	-4	-1	2	23
TOTAL	7	9	0	2	21	2	13	11	5	-1	12	15	14	19

STOCKS DE PRODUCTOS FABRICADOS

	2010	2011	2010 Bim.				2011 Bim.						2012 Bim.	
	Md.	Md.	3º	4º	5º	6º	1º	2º	3º	4º	5º	6º	1º	2º
AGRUPACIONES														
B. Consumo	3	13	11	5	6	-2	36	14	3	-23	21	27	13	20
B. Intermedios	11	24	5	-1	14	-6	22	5	19	46	24	26	15	127
B. Equipo	8	0	-5	1	7	23	22	4	-5	-17	-1	-5	0	43
TOTAL	7	18	-2	-4	12	-6	18	10	13	24	22	22	23	76

DÍAS DE STOCKS DE PRODUCTOS FABRICADOS

	2010	2011	2010 Bim.				2011 Bim.						2012 Bim.	
	Md.	Md.	3º	4º	5º	6º	1º	2º	3º	4º	5º	6º	1º	2º
AGRUPACIONES														
B. Consumo	21	23	22	20	24	20	37	19	16	21	17	25	28	20
B. Intermedios	25	27	22	21	25	29	24	20	33	30	30	22	23	127
B. Equipo	34	55	25	21	21	49	104	33	41	14	19	117	164	43
TOTAL	28	29	23	21	24	43	30	23	30	28	26	38	43	76

VOLUMEN DE VENTAS EN EL MERCADO INTERIOR

	2010	2011	2010 Bim.				2011 Bim.						2012 Bim.	
	Md.	Md.	3º	4º	5º	6º	1º	2º	3º	4º	5º	6º	1º	2º
AGRUPACIONES														
B. Consumo	7	-19	14	-4	-10	17	-67	3	51	-15	-65	-20	-61	-23
B. Intermedios	-7	-28	30	-32	0	-43	-17	16	-9	-49	-62	-49	-26	-35
B. Equipo	-17	-32	7	-31	2	-32	-27	-41	-23	-44	-32	-23	-22	-6
TOTAL	-9	-31	24	-28	-4	-40	-23	-4	-5	-48	-58	-47	-20	-29

VOLUMEN DE VENTAS EN EL MERCADO EXTERIOR

	2010	2011	2010 Bim.				2011 Bim.						2012 Bim.	
	Md.	Md.	3º	4º	5º	6º	1º	2º	3º	4º	5º	6º	1º	2º
AGRUPACIONES														
B. Consumo	3	-2	2	1	13	-4	45	-8	52	-71	-58	29	-2	-46
B. Intermedios	41	-4	55	28	22	23	38	27	-3	-51	-16	-21	-23	-34
B. Equipo	6	6	63	11	-7	10	32	4	-13	-21	-6	42	1	18
TOTAL	16	2	43	17	12	7	33	18	16	-28	-22	-7	-14	-19

VOLUMEN DE VENTAS TOTALES

	2010	2011	2010 Bim.				2011 Bim.						2012 Bim.	
	Md.	Md.	3º	4º	5º	6º	1º	2º	3º	4º	5º	6º	1º	2º
AGRUPACIONES														
B. Consumo	7	-15	12	-4	-10	20	-65	-4	50	-27	-55	9	-61	-25
B. Intermedios	25	-19	51	21	8	-6	4	36	1	-58	-56	-43	-38	-38
B. Equipo	-2	-17	70	5	0	-30	-10	-29	-21	-44	-21	26	-18	-7
TOTAL	12	-19	48	8	2	-14	-8	18	10	-50	-50	-32	-18	-25

PRECIOS DE MATERIAS PRIMAS

	2010	2011	2010 Bim.				2011 Bim.				2012 Bim.			
	Md.	Md.	3º	4º	5º	6º	1º	2º	3º	4º	5º	6º	1º	2º
AGRUPACIONES														
B. Consumo	16	33	14	28	29	18	76	74	5	23	-3	25	50	24
B. Intermedios	50	33	60	31	54	71	65	46	48	30	-10	20	51	17
B. Equipo	33	31	12	39	30	42	64	72	31	19	6	-5	16	28
TOTAL	42	38	55	41	29	49	69	63	43	29	8	16	40	16

PRECIOS DE VENTA

	2010	2011	2010 Bim.				2011 Bim.				2012 Bim.			
	Md.	Md.	3º	4º	5º	6º	1º	2º	3º	4º	5º	6º	1º	2º
AGRUPACIONES														
B. Consumo	-5	-5	-14	-6	3	-2	-33	17	-5	-4	-8	3	-12	35
B. Intermedios	0	-9	23	10	2	-8	3	22	-12	-2	-41	-26	-18	-14
B. Equipo	-5	-5	-4	15	-23	17	13	1	-5	-1	-17	-20	-5	-30
TOTAL	-2	-4	13	4	-6	-1	6	25	-11	0	-23	-19	-17	-6

INFRAUTILIZACIÓN DE LA CAPACIDAD PRODUCTIVA

	2010	2011	2010 Bim.				2011 Bim.				2012 Bim.			
	Md.	Md.	3º	4º	5º	6º	1º	2º	3º	4º	5º	6º	1º	2º
AGRUPACIONES														
B. Consumo	29	31	30	29	25	29	38	33	24	32	32	27	39	23
B. Intermedios	27	31	26	27	19	25	27	30	26	40	34	31	33	29
B. Equipo	18	16	7	22	13	16	18	17	8	23	18	13	19	18
TOTAL	26	27	23	24	23	23	26	25	25	30	31	25	29	27

CAUSAS DE LA INFRAUTILIZACIÓN

	0	1	2	3	4	5	6	7	8	9
6º bimestre 2011										
-Consumo	44	21	22	0	1	0	0	0	6	6
-Intermedios	44	36	1	4	0	7	0	4	1	4
-Equipo	46	16	10	7	0	16	2	3	0	0
TOTAL	46	28	6	3	0	7	0	2	2	4

0. Debilidad demanda interior

1. Debilidad demanda exterior

2. Competencia de importaciones

3. Dificultades de equipo en alguna fase productiva

4. Dificultades de abastecimiento de materias primas

5. Dificultades de financiación y tesorería

6. Dificultades de mano de obra especializada

7. Conflictividad laboral

8. Factores estacionales

9. Otras causas

PREVISIONES DE LA INFRAUTILIZACIÓN DE LA CAPACIDAD PRODUCTIVA

	2010	2011	2010 Bim.				2011 Bim.				2012 Bim.			
	Md.	Md.	3º	4º	5º	6º	1º	2º	3º	4º	5º	6º	1º	2º
AGRUPACIONES														
B. Consumo	25	26	24	28	20	32	34	27	23	24	27	22	33	23
B. Intermedios	21	23	19	23	15	23	18	24	17	22	27	30	29	23
B. Equipo	14	13	6	19	10	13	15	15	7	11	15	12	18	17
TOTAL	20	21	18	20	17	21	19	22	16	17	26	24	26	21

PREVISIONES DE LA PRODUCCIÓN

	2010	2011	2010 Bim.				2011 Bim.						2012 Bim.	
	Md.	Md.	3º	4º	5º	6º	1º	2º	3º	4º	5º	6º	1º	2º
AGRUPACIONES														
B. Consumo	-5	-20	3	-30	-40	5	10	-21	10	-39	-39	-39	10	-4
B. Intermedios	14	-4	-1	4	-7	29	39	22	-9	-23	-31	-19	16	-17
B. Equipo	4	4	56	-4	-16	5	9	18	18	4	-27	2	-5	-20
TOTAL	7	-2	-7	3	-6	17	26	16	5	-15	-30	-15	8	-11

PREVISIONES DE LA CARTERA DE PEDIDOS

	2010	2011	2010 Bim.				2011 Bim.						2012 Bim.	
	Md.	Md.	3º	4º	5º	6º	1º	2º	3º	4º	5º	6º	1º	2º
AGRUPACIONES														
B. Consumo	-3	-14	-6	4	-34	-23	13	-24	7	4	-39	-45	23	3
B. Intermedios	13	-7	-6	10	-17	34	21	26	-19	-29	-42	0	15	-17
B. Equipo	-3	-4	-3	-1	-22	2	7	0	8	2	-41	2	-4	-41
TOTAL	5	-5	-12	6	-20	17	10	12	-10	-12	-29	1	17	-12

PREVISIONES DE LAS VENTAS

	2010	2011	2010 Bim.				2011 Bim.						2012 Bim.	
	Md.	Md.	3º	4º	5º	6º	1º	2º	3º	4º	5º	6º	1º	2º
AGRUPACIONES														
B. Consumo	-1	-14	-5	5	-39	4	15	-22	7	0	-39	-42	10	-4
B. Intermedios	21	-5	-11	6	-9	46	29	27	-19	-17	-43	-8	11	-17
B. Equipo	-4	0	-3	-6	-13	-9	10	14	15	3	-43	1	-5	-40
TOTAL	7	-1	-18	0	-7	19	24	17	-9	-9	-31	4	13	-13

PREVISIONES DE LOS PRECIOS DE VENTA

	2010	2011	2010 Bim.				2011 Bim.						2012 Bim.	
	Md.	Md.	3º	4º	5º	6º	1º	2º	3º	4º	5º	6º	1º	2º
AGRUPACIONES														
B. Consumo	5	3	-10	-1	-7	37	16	9	-1	-8	6	-7	-17	-2
B. Intermedios	8	0	13	6	-6	35	29	6	-3	7	-14	-26	-19	-20
B. Equipo	-3	2	-2	8	-21	33	36	-2	-5	-6	-28	17	0	-34
TOTAL	9	1	8	12	-6	33	26	11	-7	-3	-14	-8	-11	-12

PREVISIONES DEL NÚMERO TOTAL DE PERSONAS OCUPADAS EN LA EMPRESA

	2010	2011	2010 Bim.				2011 Bim.						2012 Bim.	
	Md.	Md.	3º	4º	5º	6º	1º	2º	3º	4º	5º	6º	1º	2º
AGRUPACIONES														
B. Consumo	-8	-17	4	-27	-16	-20	-25	-11	8	-10	-43	-18	-12	13
B. Intermedios	-10	-17	-12	-9	-3	-7	-18	3	-25	-17	-19	-23	-35	-14
B. Equipo	-4	-13	57	-10	-18	-27	-8	-20	-11	-30	-12	5	-11	-30
TOTAL	-7	-14	-1	-8	-10	-3	-11	-4	-15	-17	-25	-12	-22	-9

ENCUESTA DE COYUNTURA DEL COMERCIO MINORISTA ESPECIALIZADO (TRADICIONAL) DE BIZKAIA

Saldo neto de respuestas empresariales (diferencia entre los porcentajes extremos)

VENTAS RESPECTO AL BIMESTRE ANTERIOR														
	2010 Md	2011 Md	2010 Bim.					2011 Bim.					2012 Bim.	
			2º	3º	4º	5º	6º	1º	2º	3º	4º	5º		6º
COMERCIO TRADICIONAL	-20	-31	-41	-1	-21	-19	-6	-28	-25	-28	-62	-4	-39	-61
Comercio al por menor Especializado en Alimentación (incluidos Superservicios y Autoservicios)	-29	-25	-43	-11	-84	9	-2	-63	-4	-31	-48	-18	13	-53
Comercio al por menor Especializado en equipamiento de la Persona	-7	-62	-22	0	22	-38	5	-36	-51	-62	-95	-60	-67	-64
Comercio al por menor Especializado en Equipamiento del Hogar	-13	-34	-12	-4	5	-27	-15	-29	-18	-18	-58	-3	-79	-93
Comercio al por menor Especializado en Otros Bienes de Consumo	-30	-6	-80	-7	-24	-22	-9	13	-28	-3	-51	57	-21	-32
COMERCIO NO ESPECIALIZADO	16	52	-5	71	1	-20	49	-99	53	83	81	92	99	-91
Comercio al por menor No Especializado con predominio en Alimentación)	14	61	-5	82	0	-22	36	-99	84	100	81	100	100	-100
Comercio al por menor Especializado con predominio del Resto de Productos	19	-10	0	8	8	-9	99	-100	100	-2	0	50	95	-46
TOTAL COMERCIO MINORISTA	-16	-23	-37	6	-19	-20	0	-35	-17	-16	-49	6	-24	-64

VENTAS RESPECTO A IGUAL BIMESTRE DEL AÑO ANTERIOR														
	2010 Md	2011 Md	2010 Bim.					2011 Bim.					2012 Bim.	
			2º	3º	4º	5º	6º	1º	2º	3º	4º	5º		6º
COMERCIO TRADICIONAL	-31	-56	-33	-13	-11	-30	-42	-45	-34	-57	-53	-83	-63	-71
Comercio al por menor Especializado en Alimentación (incluidos Superservicios y Autoservicios)	-29	-26	-30	-23	-24	-26	-34	-53	72	-31	-38	-67	-40	-61
Comercio al por menor Especializado en equipamiento de la Persona	-35	-79	-38	0	-16	-38	-61	-74	-76	-76	-86	-84	-79	-83
Comercio al por menor Especializado en Equipamiento del Hogar	-34	-70	-64	-14	12	-33	-40	-43	100	-63	-62	-89	-63	-94
Comercio al por menor Especializado en Otros Bienes de Consumo	-27	-48	-3	-13	-17	-24	-37	-15	-29	-57	-30	-90	-69	-48
COMERCIO NO ESPECIALIZADO	0	8	-44	72	54	-50	-39	-62	-99	83	81	4	43	2
Comercio al por menor No Especializado con predominio en Alimentación)	-8	10	-50	82	46	-71	-47	-54	-99	100	81	0	33	11
Comercio al por menor Especializado con predominio del Resto de Productos	44	-14	0	8	100	83	-9	-100	100	-2	0	25	94	-42
TOTAL COMERCIO MINORISTA	-28	-50	-34	-5	-5	-32	-42	-47	-41	-42	-41	-74	-52	-64

VENTAS RESPECTO AL NIVEL NORMAL														
	2010 Md	2011 Md	2010 Bim.					2011 Bim.					2012 Bim.	
			2º	3º	4º	5º	6º	1º	2º	3º	4º	5º		6º
COMERCIO TRADICIONAL	-40	-51	-53	-39	-36	-47	-33	-42	-57	-29	-49	-63	-63	-68
Comercio al por menor Especializado en Alimentación (incluidos Superservicios y Autoservicios)	-45	-20	-48	-56	-61	-49	-20	-53	-6	22	-24	-29	-32	-46
Comercio al por menor Especializado en equipamiento de la Persona	-42	-77	-39	-24	-21	-42	-65	-65	-87	-74	-87	-78	-73	-88
Comercio al por menor Especializado en Equipamiento del Hogar	-45	-58	-69	-35	-28	-49	-41	-20	-97	-27	-57	-67	-78	-96
Comercio al por menor Especializado en Otros Bienes de Consumo	-27	-47	-51	-38	-33	-47	-11	-32	-36	-36	-32	-79	-69	-44
COMERCIO NO ESPECIALIZADO	-16	-44	-34	4	-1	-57	33	-98	-86	-80	81	-76	-6	-73
Comercio al por menor No Especializado con predominio en Alimentación)	-17	-44	-39	4	-1	-65	44	-58	-83	-96	81	-99	-7	-85
Comercio al por menor Especializado con predominio del Resto de Productos	-3	-26	0	0	0	-9	-8	-100	10 0	2	0	42	-1	-8
TOTAL COMERCIO MINORISTA	-37	-50	-51	-35	-33	-48	-26	-48	-60	-34	-38	-65	-57	-69

PRECIOS DE COMPRA*														
	2010 Md	2011 Md	2010 Bim.					2011 Bim.					2012 Bim.	
			2º	3º	4º	5º	6º	1º	2º	3º	4º	5º		6º
COMERCIO TRADICIONAL	9	11	10	2	9	8	22	11	11	-6	24	10	16	36
Comercio al por menor Especializado en Alimentación (incluidos Superservicios y Autoservicios)	27	20	2	11	27	18	69	-1	6	1	37	8	68	44
Comercio al por menor Especializado en equipamiento de la Persona	3	-2	-2	-2	18	11	3	21	-29	-26	15	4	2	52
Comercio al por menor Especializado en Equipamiento del Hogar	3	10	0	10	1	-4	17	8	29	-8	20	22	-13	34
Comercio al por menor Especializado en Otros Bienes de Consumo	4	15	36	-9	-5	8	1	17	32	6	23	5	9	17
COMERCIO NO ESPECIALIZADO	3	55	0	0	-4	19	0	62	60	81	19	68	41	71
Comercio al por menor No Especializado con predominio en Alimentación)	3	62	1	0	-5	22	0	54	52	96	19	99	49	85
Comercio al por menor Especializado con predominio del Resto de Productos	0	19	0	0	0	0	0	100	10 0	2	0	-88	1	4
TOTAL COMERCIO MINORISTA	8	16	9	2	8	9	20	16	16	3	23	16	19	40

* respecto al bimestre anterior.

PRECIOS DE VENTA*														
	2010 Md	2011 Md	2010 Bim.					2011 Bim.						2012 Bim. 1º
			2º	3º	4º	5º	6º	1º	2º	3º	4º	5º	6º	
COMERCIO TRADICIONAL	-15	-19	9	-18	-21	-22	-9	-26	-28	-27	-6	-19	-7	0
Comercio al por menor Especializado en Alimentación (incluidos Superservicios y Autoservicios)	0	-10	8	-5	16	-3	-12	0	-83	-1	25	-6	8	24
Comercio al por menor Especializado en equipamiento de la Persona	-26	-36	18	-30	-53	-26	-26	-40	-25	-56	-64	4	-33	34
Comercio al por menor Especializado en Equipamiento del Hogar	-19	-18	-1	-27	-35	-29	-4	-27	-15	-29	-1	-19	-19	-63
Comercio al por menor Especializado en Otros Bienes de Consumo	-15	-14	14	-13	-14	-29	0	-37	5	-21	10	-52	13	9
COMERCIO NO ESPECIALIZADO	-30	54	12	-65	-19	6	-54	61	43	80	19	79	40	69
Comercio al por menor No Especializado con predominio en Alimentación)	-34	62	-1	-88	-6	22	-44	54	52	96	19	99	49	82
Comercio al por menor Especializado con predominio del Resto de Productos	-3	12	91	83	100	-91	-91	99	0	0	0	-25	-1	0
TOTAL COMERCIO MINORISTA	-16	-11	10	-23	-20	-19	-14	-17	-21	-15	-4	-9	-2	7

* respecto al bimestre anterior.

ALMACENAMIENTOS*														
	2010 Md	2011 Md	2010 Bim.					2011 Bim.						2012 Bim. 1º
			2º	3º	4º	5º	6º	1º	2º	3º	4º	5º	6º	
COMERCIO TRADICIONAL	-6	8	1	-10	-7	-5	0	5	10	4	0	17	9	27
Comercio al por menor Especializado en Alimentación (incluidos Superservicios y Autoservicios)	-3	-8	-7	-8	3	1	3	-20	-3	-2	-14	-11	3	29
Comercio al por menor Especializado en equipamiento de la Persona	-11	13	-16	-8	-15	-13	-4	-9	0	15	29	32	13	48
Comercio al por menor Especializado en Equipamiento del Hogar	-9	-5	-14	-17	2	-5	-4	-5	13	-7	-6	-7	-17	14
Comercio al por menor Especializado en Otros Bienes de Consumo	-2	29	35	-6	-19	-3	3	49	28	10	-5	55	35	21
COMERCIO NO ESPECIALIZADO	-5	0	-1	0	-44	19	-36	-1	0	0	0	1	0	-3
Comercio al por menor No Especializado con predominio en Alimentación)	-6	0	-1	0	-51	22	-46	-1	0	0	0	0	0	-3
Comercio al por menor Especializado con predominio del Resto de Productos	0	0	0	0	0	0	0	-1	0	0	0	4	-1	-4
TOTAL COMERCIO MINORISTA	-6	7	1	-9	-11	-3	-4	4	9	4	0	16	8	24

* respecto al bimestre anterior.

PERSPECTIVAS DE PEDIDOS A PROVEEDORES *														
	2010 Md	2011 Md	2010 Bim.					2011 Bim.					2012 Bim.	
			2º	3º	4º	5º	6º	1º	2º	3º	4º	5º		6º
COMERCIO TRADICIONAL	-31	-31	-36	-43	-37	-13	-33	-32	-19	-35	-27	-28	-47	-53
Comercio al por menor Especializado en Alimentación (incluidos Superservicios y Autoservicios)	-39	0	-22	-64	-57	-5	-51	-15	-1	-1	16	31	-29	-26
Comercio al por menor Especializado en equipamiento de la Persona	-17	-47	-13	-28	-31	-12	-16	-18	-13	-65	-77	-40	-70	-83
Comercio al por menor Especializado en Equipamiento del Hogar	-31	-35	-44	-22	-40	-24	-23	-27	-43	-41	-20	-42	-34	-74
Comercio al por menor Especializado en Otros Bienes de Consumo	-34	-44	-58	-56	-21	-10	-40	-64	-21	-36	-29	-59	-57	-31
COMERCIO NO ESPECIALIZADO	-14	-19	-38	-77	-1	71	0	-61	-43	-81	10	11	-41	-2
Comercio al por menor No Especializado con predominio en Alimentación)	-16	-25	-44	-88	0	81	0	-53	-51	-96	10	-1	-49	1
Comercio al por menor Especializado con predominio del Resto de Productos	-1	-6	0	-8	-8	9	1	-99	0	-2	0	67	-1	-19
TOTAL COMERCIO MINORISTA	-29	-31	-36	-46	-34	-5	-29	-35	-22	-40	-15	-24	-47	-48

* previsiones emitidas en el bimestre analizado para los tres próximos meses.

PERSPECTIVAS DE VOLUMEN DE VOLUMEN DE VENTAS*														
	2010 Md	2011 Md	2010 Bim.					2011 Bim.					2012 Bim.	
			2º	3º	4º	5º	6º	1º	2º	3º	4º	5º		6º
COMERCIO TRADICIONAL	-20	-25	-23	-34	-20	-10	-17	-17	-24	-35	-25	-10	-39	-37
Comercio al por menor Especializado en Alimentación (incluidos Superservicios y Autoservicios)	-20	-7	-15	-62	15	-9	-14	-7	-3	-27	3	6	-16	-34
Comercio al por menor Especializado en equipamiento de la Persona	-16	-30	-7	-26	-36	-20	-9	-18	3	-25	-62	-15	-64	-35
Comercio al por menor Especializado en Equipamiento del Hogar	-29	-43	-15	-19	-41	-31	-33	-37	-73	-61	-20	-38	-30	-39
Comercio al por menor Especializado en Otros Bienes de Consumo	-16	-20	-49	-32	-16	19	-12	-7	-26	-25	-24	6	-46	-38
COMERCIO NO ESPECIALIZADO	-1	-1	-4	-82	3	49	32	-7	-66	0	10	9	-41	8
Comercio al por menor No Especializado con predominio en Alimentación)	-1	-3	-5	-94	5	56	40	-8	-59	0	10	-1	-49	1
Comercio al por menor Especializado con predominio del Resto de Productos	0	-7	0	-8	-8	9	1	-1	100	0	0	58	-1	42
TOTAL COMERCIO MINORISTA	-18	-23	-21	-39	-17	-4	-12	-16	-29	-31	-14	-8	-39	-32

* previsiones emitidas en el bimestre analizado para los tres próximos meses.

PERSPECTIVAS DE PRECIOS DE VENTA*														
	2010 Md	2011 Md	2010 Bim.					2011 Bim.						2012 Bim. 1º
			2º	3º	4º	5º	6º	1º	2º	3º	4º	5º	6º	
COMERCIO TRADICIONAL	-8	-11	-16	-15	-7	-1	-8	-7	-13	-9	-3	-26	-9	-18
Comercio al por menor Especializado en Alimentación (incluidos Superservicios y Autoservicios)	6	4	-7	0	6	29	3	19	1	-25	11	8	11	-16
Comercio al por menor Especializado en equipamiento de la Persona	-12	-25	-20	-16	-3	-8	-22	1	-48	-3	-8	-39	-50	-13
Comercio al por menor Especializado en Equipamiento del Hogar	-7	-4	-33	-6	-12	-1	1	2	-2	-2	-4	-17	-3	-38
Comercio al por menor Especializado en Otros Bienes de Consumo	-19	-20	-4	-37	-17	-23	-16	-45	-2	-7	-10	-56	2	-3
COMERCIO NO ESPECIALIZADO	-13	41	-42	-5	0	19	-4	44	36	80	0	83	0	69
Comercio al por menor No Especializado con predominio en Alimentación)	-15	49	-49	-5	0	22	-5	53	44	96	0	99	0	82
Comercio al por menor Especializado con predominio del Resto de Productos	0	0	0	0	0	0	0	0	0	0	0	0	-1	0
TOTAL COMERCIO MINORISTA	-8	-6	-18	-14	-6	1	-8	-1	-7	0	-2	-15	-8	-9

* previsiones emitidas en el bimestre analizado para los tres próximos meses.

PERSPECTIVAS DE PERSONAL*														
	2010 Md	2011 Md	2010 Bim.					2011 Bim.						2012 Bim. 1º
			2º	3º	4º	5º	6º	1º	2º	3º	4º	5º	6º	
COMERCIO TRADICIONAL	-17	-11	-10	-16	-20	-2	-31	-3	4	-21	-9	-23	-12	-13
Comercio al por menor Especializado en Alimentación (incluidos Superservicios y Autoservicios)	-24	-7	-4	-25	-53	8	-52	-16	-2	-26	9	-1	-8	-4
Comercio al por menor Especializado en equipamiento de la Persona	-8	-22	-4	-6	-3	-1	-21	16	24	-49	-55	-14	-51	-51
Comercio al por menor Especializado en Equipamiento del Hogar	-10	-5	-9	-20	-5	-4	-4	-7	-2	0	-6	-18	6	0
Comercio al por menor Especializado en Otros Bienes de Consumo	-25	-10	-21	-12	-19	-9	-47	-2	-1	-10	11	-55	0	-3
COMERCIO NO ESPECIALIZADO	13	-6	32	-5	40	18	-5	1	-6	0	0	11	-41	0
Comercio al por menor No Especializado con predominio en Alimentación)	16	-9	37	-6	46	22	-7	1	-8	0	0	0	-49	0
Comercio al por menor Especializado con predominio del Resto de Productos	-3	12	0	0	0	-9	0	0	0	0	0	71	0	0
TOTAL COMERCIO MINORISTA	-14	-10	-6	-15	-14	0	-28	-2	3	-19	-8	-19	-15	-12

* previsiones emitidas en el bimestre analizado para los tres próximos meses.

PERSPECTIVAS DE SITUACIÓN GENERAL DEL ESTABLECIMIENTO*														
	2010 Md	2011 Md	2010 Bim.					2011 Bim.					2012 Bim.	
			2º	3º	4º	5º	6º	1º	2º	3º	4º	5º		6º
COMERCIO TRADICIONAL	-21	-23	-37	-28	-24	-16	-14	-14	-15	-26	-12	-23	-45	-31
Comercio al por menor Especializado en Alimentación (incluidos Superservicios y Autoservicios)	-14	-5	-16	-23	-16	-14	-18	-7	-3	-3	4	-7	-13	-25
Comercio al por menor Especializado en equipamiento de la Persona	-19	-33	-23	-33	-32	-22	1	-26	16	-18	-64	-58	-50	-79
Comercio al por menor Especializado en Equipamiento del Hogar	-33	-37	-53	-27	-42	-28	-21	-23	-64	-51	-1	-25	-57	-13
Comercio al por menor Especializado en Otros Bienes de Consumo	-17	-18	-49	-28	-6	-2	-15	-2	-20	-28	7	-5	-57	-15
COMERCIO NO ESPECIALIZADO	-13	-15	-37	-77	43	-8	1	-6	-60	0	19	-3	-41	-10
Comercio al por menor No Especializado con predominio en Alimentación)	-15	-15	-43	-88	51	-9	1	-7	-51	0	19	0	-49	-1
Comercio al por menor Especializado con predominio del Resto de Productos	-3	-20	0	-8	-8	0	1	-1	100	0	0	-17	-1	-54
TOTAL COMERCIO MINORISTA	-20	-22	-37	-32	-17	-15	-12	-13	-20	-23	-9	-21	-44	-29

* previsiones emitidas en el bimestre analizado para los seis próximos meses.

4

PRODUCCIÓN

ÍNDICE DE PRODUCCIÓN INDUSTRIAL

INCREMENTOS PORCENTUALES DEL I.P.I. DATOS CORREGIDOS A EFECTOS DE CALENDARIO					
Base 2005=100		BIZKAIA		C.A.VASCA	
		m / m-12 (1)	At / At-1 (2)	m / m-12 (1)	At / At-1 (2)
2009	Media anual	-21,9		-21,4	
2010	Media anual	0,5		1,6	
2011	Media anual	-0,9		2,1	
2011	Abril	1,7	2,7	3,1	4,1
	Mayo	-0,1	2,1	4,5	4,2
	Junio	0,2	1,8	2,7	4,0
	Julio	2,2	1,9	3,3	3,9
	Agosto	0,2	1,7	1,5	3,7
	Setiembre	-2,4	1,2	0,8	3,4
	Octubre	-4,2	0,7	0,6	3,1
	Noviembre	-9,2	-0,3	-3,4	2,4
	Diciembre	-7,9	-0,9	-2,3	2,1
2012	Enero	-6,1	-6,1	-1,5	-1,5
	Febrero	-8,0	-7,1	-5,3	-3,4
	Marzo	-8,3	-7,5	-7,7	-5,0
	Abril	-11,5	-8,5	-9,1	-6,0

(1) tasa de variación interanual del último mes sobre el mismo mes del año anterior

(2) tasa de variación interanual del periodo acumulado desde enero hasta el último mes del año t sobre el mismo periodo del año t-1

INCREMENTO PORCENTUAL DEL I.P.I. POR SECTORES DATOS BRUTOS

Base 2005		BIZKAIA					
		Extractiva		Manufacturera		Energía	
		en relación a igual mes del año anterior	At / At-1 (1)	en relación a igual mes del año anterior	At / At-1 (1)	en relación a igual mes del año anterior	At / At-1 (1)
2009	Media anual		-29,3		-24,8		-3,2
2010	Media anual		-21,2		2,7		-8,6
2011	Media anual		-19,8		0,6		-13,0
2011	Abril	35,5	-3,0	2,6	7,9	-20,7	-20,1
	Mayo	-28,8	-7,9	1,5	6,5	7,9	-15,4
	Junio	9,8	-4,9	0,3	5,4	-2,9	-13,4
	Julio	-44,9	-11,6	-2,9	4,1	-14,2	-13,5
	Agosto	-24,2	-12,9	3,9	4,1	-12,6	-13,4
	Setiembre	-32,9	-15,2	-0,2	3,5	-16,8	-13,8
	Octubre	-42,9	-17,7	-7,1	2,4	1,8	-12,5
	Noviembre	-19,0	-17,8	-7,8	1,4	-19,5	-13,1
	Diciembre	-52,9	-19,8	-9,3	0,6	-11,0	-12,9
2012	Enero	-34,1	-34,1	-2,9	-2,9	-9,5	-9,5
	Febrero	-56,3	-46,9	-5,9	-4,5	0,2	-4,7
	Marzo	-66,9	-54,9	-12,3	-7,4	8,9	-0,4
	Abril	-61,9	-57,1	-11,4	-8,3	-8,7	-2,4

(1) tasa de variación interanual del periodo acumulado desde enero hasta el último mes del año t sobre el mismo periodo del año t-1

ÍNDICE DEL SECTOR COMERCIO

Índice de ventas en Bizkaia (datos corregidos, precios constantes)

Base 2005=100		TOTAL COMERCIO		COMERCIO MAYORISTA		COMERCIO MINORISTA	
		Indice	% Incr.*	Indice	% Incr.*	Indice	% Incr.*
2009	Media anual	95,2	-10,1	95,2	-13,3	95,4	-3,9
2010	Media anual	97,2	2,1	98,7	3,7	94,7	-0,7
2011	Media anual	94,4	-2,9	96,3	-2,4	91,3	-3,6
2011	1º Trimestre	96,8	-1,7	99,5	0,2	91,7	-5,5
	2º Trimestre	93,7	-4,6	96,8	-2,5	88,4	-4,6
	3º Trimestre	86,8	-1,4	88,5	-1,8	84,1	-4,1
	4º trimestre	100,3	-3,6	100,3	-2,4	101,1	-3,6
2012	1º Trimestre	93,9	-3,0	95,7	-3,8	90,3	-1,6

* Tasa de variación interanual del periodo acumulado desde el primer trimestre hasta el último trimestre del año t sobre el mismo periodo del año t-1.

CONSTRUCCIÓN

CONSTRUCCIÓN PÚBLICA: LICITACIÓN OFICIAL (miles de euros, según fecha anuncio boletín)

		BIZKAIA			C.A.VASCA		
		Edificación	Obra civil	Total	Edificación	Obra civil	Total
2009	Total	580.247	835.894	1.416.141	1.074.354	1.866.794	2.941.148
2010	Total	354.239	463.745	817.984	801.846	1.953.638	2.755.484
2011	Total	290.654	443.536	734.190	558.799	968.839	1.527.638
2010	Enero-abril	199.259	226.656	425.915	332.864	438.846	771.710
2011	Enero-abril	69.083	239.603	308.685	137.088	374.764	511.852
2012	Enero-abril	69.594	250.962	320.556	96.474	539.415	635.889

CONSTRUCCIÓN DE VIVIENDAS

Viviendas de protección oficial y viviendas sociales

		BIZKAIA		C.A.VASCA	
		Iniciadas	Terminadas	Iniciadas	Terminadas
2009	Total	722	1.060	3.196	4.672
2010	Total	1.650	1.303	4.966	4.991
2011	Total	2.111	1.125	4.540	5.473
2010	Enero-marzo	332	464	674	1.860
2011	Enero-marzo	538	457	1.281	657
2012	Enero-marzo	195	69	285	538

Viviendas libres

		BIZKAIA		C.A.VASCA	
		Iniciadas	Terminadas	Iniciadas	Terminadas
2008	Total	2.613	2.671	6.448	8.461
2009	Total	1.206	3.533	3.855	8.782
2010	Total	927	3.172	2.567	6.409
2009	Enero-dic.	1.206	3.533	3.855	8.782
2010	Enero-dic.	930	3.172	2.572	6.409
2011	Enero-dic.	2.025	1.498	4.804	5.851

COMPRAVENTA DE VIVIENDAS

		BIZKAIA			C.A.VASCA		
		Libre	Protegida	Total	Libre	Protegida	Total
2009	Total	6.652	1.141	7.793	12.111	3.353	15.464
2010	Total	8.762	898	9.660	15.259	4.051	19.310
2011	Total	6.742	787	7.529	12.034	3.424	15.458
2010	Enero-marzo	2.248	271	2.519	3.982	1.165	5.147
2011	Enero-marzo	2.068	199	2.267	3.814	1.255	5.069
2012	Enero-marzo	1.501	277	1.778	2.064	438	2.502

MOVIMIENTO DE VIAJEROS EN ESTABLECIMIENTOS HOTELEROS

		PERNOCTACIONES		VIAJEROS	
		BIZKAIA	C.A.Vasca	BIZKAIA	C.A.Vasca
2009	Total	1.713.706	3.743.209	947.369	1.991.790
2010	Total	1.953.692	4.214.060	1.053.692	2.238.699
2011	Total	2.013.862	4.435.404	1.131.322	2.341.720
2010	Enero-abril	500.843	1.051.544	279.471	590.597
2011	Enero-abril	562.906	1.158.471	313.623	638.039
2012	Enero-abril	558.020	1.126.627	308.085	618.605
		Grado de ocupación		Estancia media	
		BIZKAIA	C.A.Vasca	BIZKAIA	C.A.Vasca
2009	Total	40,48	41,66	1,81	1,88
2010	Total	42,93	43,97	1,85	1,88
2011	Total	45,73	46,40	1,86	1,89
2010	Abril	38,90	41,62	1,79	1,81
2011	Abril	47,92	48,43	1,85	1,85
2012	Abril	47,64	47,19	1,90	1,91

5

CONSUMO

ÍNDICE DE CONFIANZA DEL CONSUMIDOR. I.C.C. GLOBAL

	III Trimestre 2010	IV Trimestre 2010	I Trimestre 2011	II Trimestre 2011	III Trimestre 2011	IV Trimestre 2011	I Trimestre 2012
Bizkaia	80	88	89	79	74	76	76
C.A. País Vasco	81	89	91	81	74	74	76
España	77	80	80	79	84	83	80
Media UE	88	89	87	88	84	80	79

CONSUMO DE ENERGÍA ELÉCTRICA POR GRANDES GRUPOS (MW.h.)

Enero-abril	BIZKAIA		C.A.VASCA	
	2011	2012	2011	2012
- AGRICULTURA	4.724	4.966	14.786	15.146
- INDUSTRIA	1.492.861	1.080.697	3.447.633	2.957.724
- Energía y agua	32.978	27.531	125.133	113.881
- Minería	4.299	3.630	10.629	10.004
- Industria Manufacturera	1.455.583	1.049.535	3.311.871	2.833.839
- Siderurgia	889.108	532.574	1.781.638	1.349.705
- Resto	566.475	516.962	1.530.232	1.484.134
- CONSTRUCCIÓN	26.385	24.257	50.162	47.742
- SERVICIOS	641.893	657.930	1.250.605	1.273.465
- OTROS CONSUMIDORES	618.395	608.819	1.142.540	1.131.819
TOTAL CONSUMO ENERGIA ELECTRICA	2.784.258	2.376.669	5.905.726	5.425.895

ENERGÍA ELÉCTRICA FACTURADA SEGUN USOS (MW.h.)
Bizkaia

		Usos domésticos	Industria y comercio baja tensión	CONSUMO INDUSTRIAL ALTA TENSION
2009	Total	1.615.594	1.311.985	3.485.883
2010	Total	1.541.328	1.269.498	5.138.817
2011	Total	1.631.451	1.906.047	5.499.999
2010	Enero-abril	614.407	466.911	1.682.492
2011	Enero-abril	608.523	436.695	1.739.040
2012	Enero-abril	598.840	1.026.078	1.350.592

C.A.Vasca

2009	Total	3.028.257	2.714.660	9.614.896
2010	Total	2.778.620	2.536.906	10.593.471
2011	Total	2.832.673	3.447.467	11.079.369
2010	Enero-abril	1.155.746	976.328	3.630.811
2011	Enero-abril	1.127.042	928.791	3.849.893
2012	Enero-abril	1.116.100	2.033.051	3.393.642

MATRICULACIÓN DE VEHÍCULOS

		TURISMOS		VEHÍCULOS INDUSTRIALES DE CARGA*	
		BIZKAIA	C.A.VASCA	BIZKAIA	C.A.VASCA
2009	Total	22.995	44.940	2.808	5.633
2010	Total	20.323	40.970	2.754	5.663
2011	Total	15.063	29.914	2.125	4.539
2010	Enero-mayo	10.081	19.791	1.275	2.543
2011	Enero-mayo	6.352	12.603	977	2.037
2012	Enero-mayo	5.662	11.364	738	1.782

(*) Furgonetas, camiones y tractores industriales.

ÍNDICE DE PRECIOS AL CONSUMO (Base 2006=100)

Bizkaia		Índice general	Incr. % sobre el mes anterior	Incr. % sobre Dbre. anterior	Incr. % sobre igual mes año anterior
2009	Diciembre	108,6	0,0	1,2	1,2
2010	Diciembre	111,8	0,5	2,9	2,9
2011	Diciembre	114,3	0,1	2,3	2,3
2011	Abril	113,0	1,2	1,1	3,8
	Mayo	113,0	0,0	1,1	3,5
	Junio	112,9	-0,1	1,0	3,2
	Julio	112,3	-0,5	0,4	3,1
	Agosto	112,4	0,1	0,5	2,8
	Setiembre	112,7	0,3	0,8	3,0
	Octubre	113,6	0,8	1,7	2,8
	Noviembre	114,2	0,5	2,2	2,7
	Diciembre	114,3	0,1	2,3	2,3
2012	Enero	100,3	-1,2	-1,2	2,0
	Febrero	100,2	-0,1	-1,3	1,9
	Marzo	101,0	0,8	-0,4	1,9
	Abril	102,4	1,3	0,9	2,0
Comunidad Autónoma Vasca		Índice general	Incr. % sobre el mes anterior	Incr. % sobre Dbre. anterior	Incr. % sobre igual mes año anterior
2008	Diciembre	107,5	-0,5	1,9	1,9
2009	Diciembre	108,5	-0,1	1,0	1,0
2010	Diciembre	111,6	0,4	2,8	2,8
2011	Abril	111,5	0,8	0,0	3,5
	Mayo	112,9	-0,1	1,2	3,4
	Junio	112,7	-0,1	1,0	3,1
	Julio	112,2	-0,5	0,5	3,0
	Agosto	112,3	0,1	0,7	2,8
	Setiembre	112,7	0,3	1,0	3,0
	Octubre	113,8	1,0	2,0	2,9
	Noviembre	114,2	0,4	2,4	2,8
	Diciembre	114,2	0,0	2,4	2,4
2012	Enero	100,2	-1,2	-1,2	2,0
	Febrero	100,2	0,0	-1,2	1,9
	Marzo	101,0	0,8	-0,5	1,9
	Abril	102,4	1,4	0,9	2,0

* A partir de 2002 Base 2001=100

6

COMERCIO EXTERIOR

EVOLUCIÓN DEL COMERCIO EXTERIOR DE BIZKAIA POR SECTORES (miles euros)

EXPORTACIONES

Enero-marzo	2011	2012	%12/11
Alimentación y bebidas	68.082	99.701	46,4
Productos petrolíferos y minerales	462.152	326.801	-29,3
Química, caucho y plásticos	122.685	273.001	122,5
Textil, vestido, piel y calzado	16.287	16.543	1,6
Madera y muebles	5.281	4.052	-23,3
Papel y artes gráficas	35.766	32.743	-8,5
Minerales no metálicos, cerámica, vidrio y cemento	15.786	9.054	-42,6
Metales comunes y sus manufacturas	629.740	533.631	-15,3
Maquinaria y aparatos	313.888	306.806	-2,3
Material de transporte	385.252	183.392	-52,4
Otros productos manufacturados	56.843	52.865	-7,0
TOTAL	2.111.764	1.838.588	-12,9
TOTAL (sin productos energéticos)	1.649.612	1.511.787	-8,4

IMPORTACIONES

Enero-marzo	2011	2012	%12/11
Alimentación y bebidas	96.205	89.480	-7,0
Productos petrolíferos y minerales	1.662.418	1.177.868	-29,1
Química, caucho y plásticos	198.732	266.480	34,1
Textil, vestido, piel y calzado	57.072	47.304	-17,1
Madera y muebles	5.967	3.265	-45,3
Papel y artes gráficas	37.234	34.445	-7,5
Minerales no metálicos, cerámica, vidrio y cemento	15.778	14.643	-7,2
Metales comunes y sus manufacturas	582.729	420.117	-27,9
Maquinaria y aparatos	218.104	201.009	-7,8
Material de transporte	45.978	41.764	-9,2
Otros productos manufacturados	42.777	49.930	16,7
TOTAL	2.962.995	2.346.301	-20,8
TOTAL(sin productos energéticos)	1.300.577	1.168.433	-10,2

EVOLUCIÓN DEL COMERCIO EXTERIOR DE BIZKAIA POR SECCIONES ARANCELARIAS**EXPORTACIONES (miles euros)**

Enero-marzo	BIZKAIA		C.A. VASCA	
	2011	2012	2011	2012
1.- Animales vivos y prod. r. animal	38.136	37.510	53.828	54.776
2.- Prod. reino vegetal	5.267	4.219	6.641	7.110
3.- Grasas y aceites	15.292	26.313	15.675	26.512
4.- Prod. ind. alimenticias	9.387	31.659	89.478	104.791
5.- Prod. minerales	462.152	326.801	472.308	335.889
6.- Prod. ind. química	64.683	39.061	113.637	87.826
7.- Materias plásticas	58.002	233.940	239.634	427.325
8.- Pieles, cueros y manufact.	158	110	3.391	3.337
9.- Madera y sus manufact.	5.281	4.052	14.086	13.911
10.- Papel y sus aplicaciones	35.766	32.743	131.674	126.645
11.- Mat. textiles y manufact.	15.642	16.023	44.882	40.119
12.- Calzado y análogos	487	410	4.191	4.977
13.- Mat. construcc. - cerámica	15.786	9.054	77.077	91.483
14.- Joyería y bisutería	674	644	873	748
15.- Metales comunes y sus manuf.	629.740	533.631	1.434.081	1.327.906
16.- Máquinas y aparatos	313.888	306.806	869.773	1.036.493
17.- Material de transporte	385.252	183.392	1.278.433	1.179.397
18.- Optica y fotografía	8.326	9.894	25.997	34.986
19.- Armas y municiones	1.420	1.870	8.369	9.048
20.- Muebles y juguetes	18.778	10.847	44.526	41.615
21.- Objetos de arte y antigüedades	355	6	367	18
No clasificados	27.290	29.604	56.495	42.180
TOTAL GENERAL	2.111.764	1.838.588	4.985.417	4.997.092
TOTAL SIN PROD. ENERGET.	1.649.612	1.511.787	4.513.109	4.661.203

IMPORTACIONES (miles euros)

Enero-marzo	BIZKAIA		C.A. VASCA	
	2011	2012	2011	2012
1.- Animales vivos y prod. r. animal	26.689	23.363	77.282	76.402
2.- Prod. reino vegetal	13.100	11.416	30.181	29.544
3.- Grasas y aceites	24.100	14.188	28.095	18.143
4.- Prod. ind. alimenticias	32.316	40.513	73.351	73.271
5.- Prod. minerales	1.662.418	1.177.868	1.716.544	1.197.492
6.- Prod. ind. química	89.318	111.557	163.891	182.244
7.- Materias plásticas	109.414	154.923	223.951	262.682
8.- Pieles, cueros y manufact.	3.470	3.508	6.386	9.177
9.- Madera y sus manufact.	5.967	3.265	17.990	13.370
10.- Papel y sus aplicaciones	37.234	34.445	101.576	88.369
11.- Mat. textiles y manufact.	46.039	38.364	87.809	77.677
12.- Calzado y análogos	7.563	5.432	17.339	14.270
13.- Mat. construcc. - cerámica	15.778	14.643	31.506	30.133
14.- Joyería y bisutería	3.796	3.578	5.793	5.898
15.- Metales comunes y sus manuf.	582.729	420.117	1.108.330	854.287
16.- Máquinas y aparatos	218.104	201.009	543.302	577.494
17.- Material de transporte	45.978	41.764	143.762	158.204
18.- Optica y fotografía	19.395	17.408	53.045	58.084
19.- Armas y municiones	1.466	1.192	3.119	3.566
20.- Muebles y juguetas	15.421	11.088	30.615	25.925
21.- Objetos de arte y antigüedades	185	1.362	206	1.365
No clasificados	2.514	15.302	6.528	18.610
TOTAL GENERAL	2.962.995	2.346.301	4.470.599	3.776.206
TOTAL SIN PROD. ENERGET.	1.300.577	1.168.433	2.754.055	2.578.714

COMERCIO EXTERIOR DE BIZKAIA POR AREAS GEOGRÁFICAS
 (miles euros)

Enero-marzo	Exportaciones			Importaciones		
	2011	2012	%12/11	2011	2012	%12/11
OCDE	1.501.415	1.506.741	0,4	1.133.877	1.325.160	16,9
Unión Europea-27	1.165.930	1.343.220	15,2	987.771	769.325	-22,1
Alemania	229.763	251650	9,5	181.760	164423	-9,5
Austria	11.322	10936	-3,4	13.847	44452	221,0
Bélgica	96.342	131462	36,5	76.791	43550	-43,3
Bulgaria	708	676	-4,5	3.620	1327	-63,3
Chipre	921	282	-69,4	108	4	-96,3
Dinamarca	5.066	38892	667,7	11.668	4183	-64,1
Eslovaquia	11.112	13163	18,5	4.300	3875	-9,9
Eslovenia	2.608	1448	-44,5	1.914	1409	-26,4
Estonia	176	166	-5,7	140	212	51,4
Finlandia	5.038	9489	88,3	16.790	10816	-35,6
Francia	319.372	318018	-0,4	150.040	176933	17,9
Grecia	4.310	6208	44,0	2.058	1403	-31,8
Hungria	5.593	7273	30,0	6.534	3124	-52,2
Irlanda	4.275	5614	31,3	13.966	8204	-41,3
Italia	126.738	111405	-12,1	85.123	80958	-4,9
Letonia	711	650	-8,6	42.560	23	-99,9
Lituania	182	219	20,3	1.231	6871	458,2
Luxemburgo	345	538	55,9	1.645	1239	-24,7
Malta	379	170	-55,1	186	90	-51,6
Países Bajos	95.196	77772	-18,3	149.842	79084	-47,2
Polonia	28.205	27387	-2,9	5.910	13141	122,4
Portugal	89.294	138778	55,4	29.687	25752	-13,3
Reino Unido	77.189	117404	52,1	154.386	76188	-50,7
República Checa	28.553	43448	52,2	6.384	6248	-2,1
Rumania	4.709	10498	122,9	4.681	2061	-56,0
Suecia	11.100	15623	40,7	19.462	12696	-34,8
Resto OCDE	343.094	176.017	-48,7	198.492	566.210	185,3
EE.UU.	217.371	56456	-74,0	110.509	103192	-6,6
Japón	1.323	6301	376,3	48.638	166934	243,2
México	18.447	20143	9,2	15.239	13879	-8,9
China	12.900	15739	22,0	54.244	251092	362,9
Otras Áreas Económicas						
Unión Europea-15	1.082.075	1237838	14,4	910.203	730941	-19,7
Nuevos Miembros Unión Europea	83.856	105382	25,7	77.568	38384	-50,5
Zona Euro	1.003.915	1081149	7,7	731.335	643464	-12,0
Asoc. Europea de Libre Comercio	22.055	32441	47,1	32.904	72431	120,1
Países de Europa Central y Oriental	10.298	15957	55,0	13.561	6749	-50,2
Com. de Estados Independientes	11.824	24236	105,0	922.089	280027	-69,6
Países de la Cuenca Mediterránea	159.424	86607	-45,7	60.455	42854	-29,1
Países del Magreb	43.624	56154	28,7	20.903	10928	-47,7
Trat. Libre Comercio América Norte	264.005	86082	-67,4	107.460	432184	302,2
Países de América Latina	348.151	110853	-68,2	162.842	532234	226,8
Mercado Común de América del Sur	232.872	25145	-89,2	21.666	24155	11,5
Economías Dinámicas de Asia	28.926	39508	36,6	73.913	51539	-30,3
Nuevos Países Industr. de Asia	17.135	31535	84,0	50.633	33022	-34,8
OPEP	83.688	63651	-23,9	421.329	191818	-54,5
G7	999.942	870718	-12,9	910.203	730941	-19,7
TOTAL	2.111.764	1.838.588	-12,9	2.962.995	2.346.301	-20,8

7

CREACIÓN DE SOCIEDADES

CONSTITUCIÓN DE SOCIEDADES (euros)

		Nº de Sociedades	Capital Social
2009	Total	1.688	204.966.533
2010	Total	1.813	2.503.217.256
2011	Total	1.717	166.023.044
2010	Enero-mayo	858	57.055.706
2011	Enero-mayo	854	48.042.244
2012	Enero-mayo	824	57.398.166

CLASIFICACIÓN SECTORIAL DE LAS SOCIEDADES CONSTITUIDAS EN BIZKAIA (euros)

Enero-mayo	2010		2011	
	Nº de sociedades	Capital Social	Nº de Sociedades	Capital Social
1. Agric., ganad., silv., y pesca	6	26.424	10	129.891
2. Industrias extractivas	0	0	0	0
3. Industr. manufactureras	87	2.408.648	59	10.890.894
3.1 Refino petróleo e ind. Quím.	1	10.000	0	0
3.2 Ind. met. y transf. met.	22	488.020	11	106.512
3.3 Otras industr. Manufact.	64	1.910.628	48	10.784.382
4. Prod. y distrib. energ. eléctrica	3	161.006	0	
5. Construcción	107	6.183.582	133	836.804
6. Comercio, reparac. vehic., etc.	203	3.865.324	195	5.279.123
7. Hostelería	68	386.311	47	1.011.641
8. Transp., almacen. y comunic.	40	702.606	38	503.624
9. Intermediación financiera	55	17.466.835	58	26.073.212
10. Act. inmov. y serv. a empr.	201	13.727.116	195	11.922.359
11. Otros serv. públic. o person.	84	3.114.392	89	750.619
TOTAL	854	48.042.244	824	57.398.166

8

TRANSPORTE

TRANSPORTE MARITIMO

Puerto De Bilbao

		BUQUES	CONTENEDORES		TRÁFICO DE MERCANCIAS (miles Tm.)			Total
			Nº	Nº	Tm.	Graneles líquidos	Graneles sólidos	
2009	Total	3.042	443.465	4.756.677	20.497	3.828	7.279	31.602
2010	Total	3.240	531.456	5.695.646	19.763	4.452	9.446	33.658
2011	total	2.990	572.784	6.080.477	17.861	4.000	9.867	31.728
2010	Enero-abril	1.057	158.791	1.681.915	5.467	1.451	2.763	9.682
2011	Enero-abril	1.078	173.596	1.830.524	6.820	1.617	3.060	11.497
2012	Enero-abril	888	193.089	1.993.370	4.182	1.378	3.062	8.622

TRANSPORTE AEREO

Aeronaves

		BILBAO-LOIU				TOTAL C.A.VASCA			
		Regular	Charter	Otros	Total	Regular	Charter	Otros	Total
2009	Total	43.887	2.215	8.044	54.146	51.472	7.789	14.110	73.371
2010	Total	44.169	2.656	7.294	54.119	51.155	7.299	11.973	70.427
2011	Total	44.988	2.003	7.441	54.432	52.124	7.067	16.385	75.576
2010	Enero-abril	14.085	908	2.544	17.537	16.341	2.508	3.845	22.694
2011	Enero-abril	14.054	879	2.573	17.506	16.334	2.462	3.734	22.530
2012	Enero-abril	12.682	771	1.678	15.131	14.924	2.459	2.573	20.263

Pasajeros

		BILBAO-LOIU				TOTAL C.A.VASCA			
		Regular	Charter	Otros	Total	Regular	Charter	Otros	Total
2009	Total	3.477.883	159.928	14.249	3.652.060	3.797.539	186.231	22.485	4.006.255
2010	Total	3.665.664	210.335	8.260	3.665.664	3.951.157	243.547	18.042	4.212.746
2011	Total	3.911.184	123.065	9.887	4.044.136	4.149.639	151.422	20.770	4.321.831
2010	Enero-abril	1.042.083	92.651	3.786	1.138.520	1.132.683	109.688	5.967	1.248.338
2011	Enero-abril	1.089.669	77.613	2.656	1.169.938	1.166.438	94.300	5.172	1.265.910
2012	Enero-abril	1.101.162	78.869	2.269	1.182.300	1.176.543	89.441	3.912	1.270.990

Mercancia (Kgs)		BILBAO-LOIU	C.A.VASCA
2009	Total	2.691.468	30.110.592
2010	Total	2.547.998	30.527.427
2011	total	2.668.451	37.334.626
2010	Enero-abril	767.926	10.249.951
2011	Enero-abril	934.059	11.348.229
2012	Enero-abril	753.513	11.776.278

9

FINANZAS

EVOLUCIÓN DEPÓSITOS DEL SECTOR PRIVADO EN EL SISTEMA BANCARIO (mill. euros.)

Evolución de los depósitos según sus tipos

		BIZKAIA				C.A.VASCA			
		A la vista	De ahorro	A plazo	Total	A la vista	De ahorro	A plazo	Total
2008	Diciembre	6.513	8.506	22.685	37.704	12.813	14.174	43.623	70.610
2009	Diciembre	7.593	10.669	21.468	39.730	14.606	17.545	42.037	74.188
2010	Diciembre	7.131	10.905	20.869	38.905	13.716	18.624	41.375	73.715
2010	Diciembre	7.131	10.905	20.869	38.905	13.716	18.624	41.375	73.715
2011	Marzo	7.492	11.192	21.289	39.973	13.958	18.796	41.936	74.690
	Junio	9.735	8.958	21.535	40.228	16.444	16.667	42.385	75.496
	Septiembre	9.547	8.430	21.072	39.049	15.614	16.014	41.511	73.139
	Diciembre	9.427	8.383	20.609	38.419	15.795	15.919	40.379	72.093

EVOLUCIÓN DE LOS CRÉDITOS TOTALES SEGÚN TIPO DE BANCA (mill. euros.)

		BIZKAIA	C.A.VASCA
		2008	Diciembre
2009	Diciembre	43.848	81.106
2010	Diciembre	46.240	83.322
2010	Diciembre	46.240	83.322
2011	Marzo	44.870	81.707
	Junio	44.416	82.934
	Septiembre	45.472	83.720
	Diciembre	44.318	82.097