

Aunque los principales organismos mundiales avanzan que la recuperación de la crisis económica continúa adelante, esta mejora será más gradual de lo que se había pronosticado en un principio, lastrada por un escaso crecimiento de los países del centro de la UE limitado por la debilidad de la economía de las naciones periféricas.

Las últimas previsiones de crecimiento realizadas por el FMI indican que la economía mundial avanzará un 3,5% en 2013 y un 4,1% en 2014. En este mayor dinamismo tendrá un papel fundamental los países emergentes (especialmente China) que crecerán a un ritmo medio del 5,5% el presente año y del 5,9% en 2014. Al impulso de los emergentes se unirá el renovado empuje de EEUU y Japón, que compensarán la debilidad de la Zona Euro. De hecho, el FMI augura que el PIB de esta área económica caerá dos décimas en 2013, aunque conseguirá crecer un 1% en 2014.

Tanto la economía española, como la vasca o vizcaína cerraron 2012 sin mejorar su situación. La demanda externa comienza a sufrir los efectos de la crisis europea, mientras que la demanda interna se sitúa cada vez en niveles más reducidos agravada por la caída del consumo de los hogares, una inversión prácticamente inexistente y una sangría en el mercado de trabajo que parece imposible de frenar.

Aunque no hay que perder la confianza en que las medidas puestas en marcha terminen haciendo su efecto terapéutico, es absolutamente imprescindible continuar sumando esfuerzos para mejorar nuestro entramado productivo, la competitividad de las empresas y, lo más importante, la recuperación de un mercado de trabajo que corre el riesgo de enquistarse en tasas de paro insostenibles para cualquier sociedad.

## OBSERVATORIO



Los principales organismos mundiales avanzan que la recuperación de la crisis económica continúa adelante, pero esta mejoría será más gradual de lo que se había pronosticado en un principio. Tanto la economía española, como la vasca o vizcaína cerraron 2012 sin mejorar su situación.



El sector industrial de Bizkaia continúa afectado por la desaceleración del conjunto de la economía y en especial por la atonía del mercado interno.



El sector de la construcción se mantiene muy deprimido y acentúa su contracción al final del año..



La situación del sector de servicios sigue mostrando un nivel de actividad muy débil, y únicamente muestran algunos indicadores positivos el sector turístico y las actividades profesionales, las financieras y los seguros.



El nivel de ventas del comercio sigue mostrando un nivel de actividad muy débil, configurando una situación que podría calificarse casi como dramática ya que prácticamente no hay tipo de establecimiento que escape de la atonía del consumo.



Como un efecto negativo más de la menor actividad económica industrial, el tráfico de mercancías del Puerto de Bilbao cayó en 2012 mientras que el sector de ocio-turismo es uno de los pocos que está resistiendo la crisis.



Los importantes esfuerzos que vienen realizando las empresas para diversificar sus mercados no consiguen compensar la debilidad de la economía europea afecta negativamente a las exportaciones de Bizkaia.



A pesar de que la situación de incertidumbre sobre el devenir de nuestra economía se mantiene, la iniciativa emprendedora se reactiva ligeramente.



El dramatismo de la situación del mercado de trabajo queda retratada por la escalada de la tasa de paro



### ECONOMÍA ESPAÑOLA

Las últimas previsiones para España realizadas por el Fondo Monetario Internacional para 2012 pronostican una caída de la economía española del 1,5%, recuperándose parcialmente en 2013 para finalizar con un decremento del -1,3%. Los datos de la Comisión Europea son similares. Según este Organismo, la economía española disminuirá, tanto en 2012 como en 2013, un -1,4%, estimándose un crecimiento positivo del 0,8% en 2014. En materia laboral, el informe de la Comisión prevé que se destruya el 2,7% del empleo en 2013, lo que equivale a cerca de medio millón de puestos de trabajo.

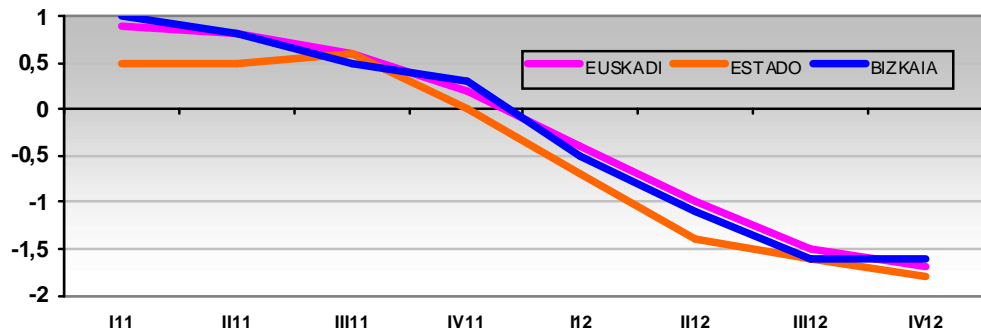


### ECONOMÍA VASCA

El PIB de la C.A. de Euskadi ha experimentado en el cuarto trimestre de 2012 un decrecimiento interanual de un 1,7% con un mal comportamiento de todos los sectores de actividad. La demanda interna, por su parte, continúa con el perfil de desaceleración observado en trimestres anteriores con retroceso en el consumo de los hogares y en la inversión. La aportación del sector Exterior a la evolución del PIB ha sido positiva, aun cuando se observa una acusada contracción del comercio exterior. El PIB de la economía de la C.A. de Euskadi ha caído un 1,2% a lo largo del año 2012. Destaca el descenso del sector de la Construcción, con una contracción del 6,3%. También el sector industrial, después de un 2011 en positivo, ha vuelto a marcar una evolución negativa con una caída del 2,4% en su valor añadido, determinada en gran medida por el peso de la industria manufacturera, que desciende un 2,1%. El sector servicios también ha descendido en su nivel de actividad cifrándose este descenso en un 0,3%.

**ECONOMÍA DE BIZKAIA**

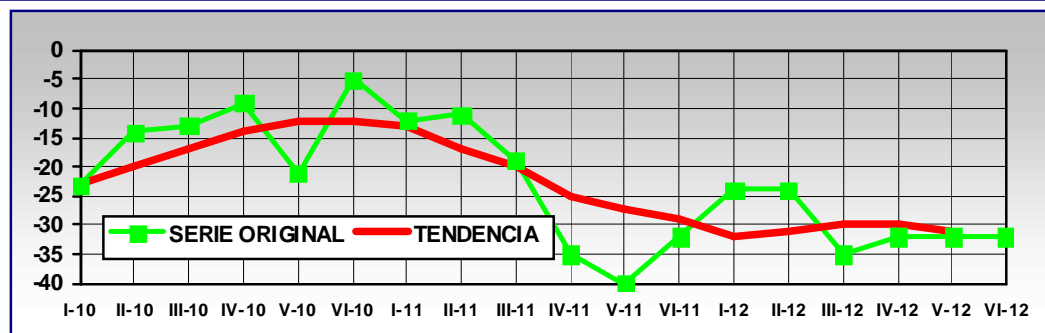
**PIB – TASA DE CRECIMIENTO INTERANUAL (%)**



En el cuarto trimestre de 2012 el PIB de Bizkaia registró un retroceso del -1,6%, el mismo porcentaje presentado en el tercer trimestre. El descenso ha sido del -1,8% en Gipuzkoa, mientras que el retroceso en Álava ha sido del -1,9%. No obstante, en términos intertrimestrales el comportamiento ha sido más uniforme, aunque el retroceso más reducido sigue siendo el de Bizkaia (-0,4%), seguido por el de Álava (-0,5%), cifrándose en un -0,7% en Gipuzkoa.

**INDUSTRIA**

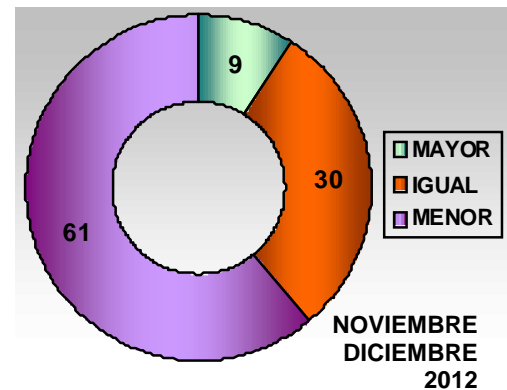
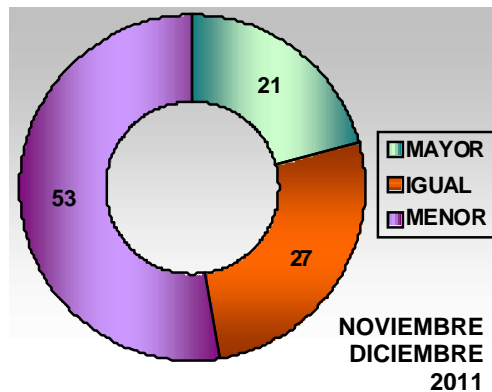
**INDICADOR DE CONFIANZA DE LA INDUSTRIA**



El sector industrial de Bizkaia continúa afectado por la desaceleración del conjunto de la economía y en especial por la atonía del mercado interno. El Índice de Confianza Industrial se ha mantenido en valores estables en la segunda mitad del año, propiciado por el estancamiento de la cartera de pedidos y el ajuste de de los stocks de productos fabricados.



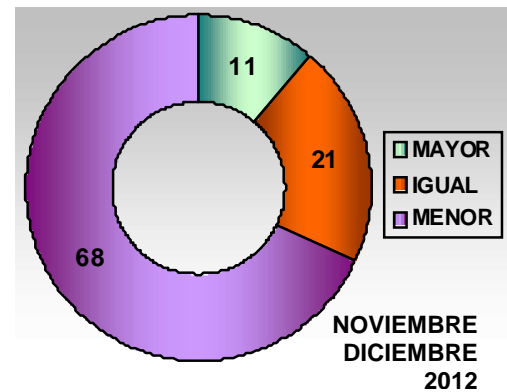
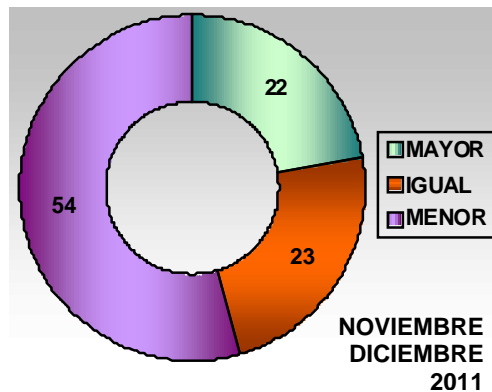
## VOLUMEN DE PRODUCCIÓN



En el sexto trimestre de 2012 aumenta en ocho puntos el porcentaje de empresas para las que el volumen de producción se reduce. Pero también disminuye de un modo destacado el porcentaje correspondiente al crecimiento, pasando de un 21% noviembre-diciembre de 2011 a un 9% en el mismo período de 2012.



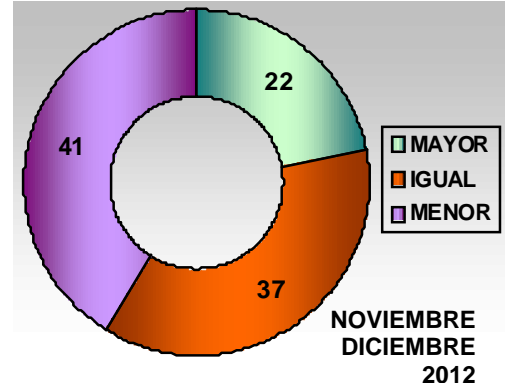
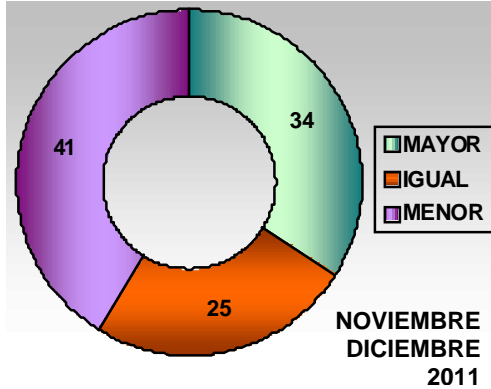
## VENTAS INDUSTRIALES TOTALES



Las ventas industriales totales disminuyen empujadas por una importante caída en el mercado doméstico. Así, el porcentaje de empresas que reduce sus ventas en los últimos meses del año pasa del 54% en 2011 al 68% en 2012, y el porcentaje para quienes aumentan las ventas se reduce a la mitad (11% frente a 22%).



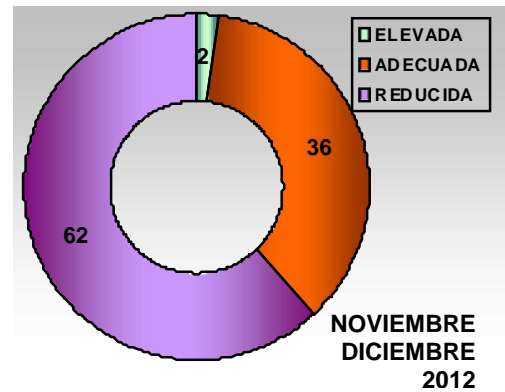
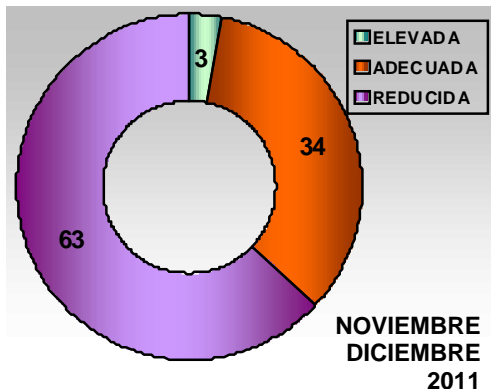
### VENTAS INDUSTRIALES EXTERIORES



La crisis de los mercados europeos, principales clientes de los productos vizcaínos, está afectando a las exportaciones y, aunque no se produce un retroceso, las ventas exteriores se han estabilizado. El porcentaje de empresas que ha aumentado sus exportaciones pasa de un 34% a un 22% en un año, pasando esos doce puntos a las empresas que mantienen estables sus ventas exteriores.



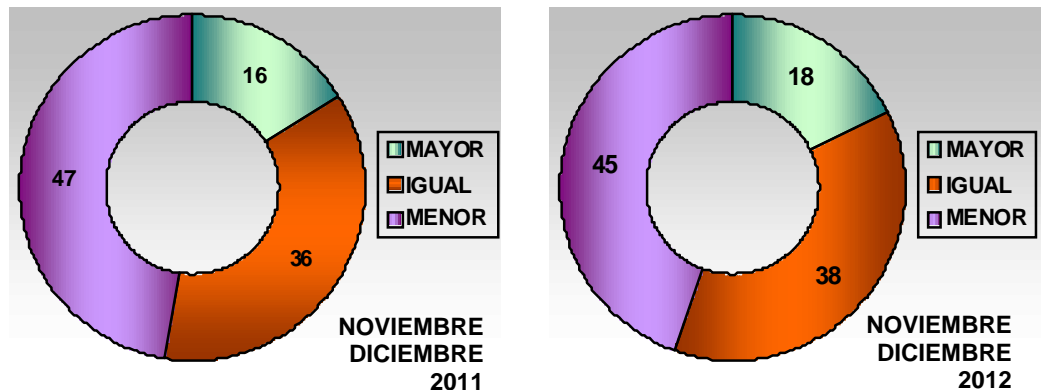
### CARTERA DE PEDIDOS TOTAL



La ralentización económica general está generando un estancamiento de la cartera de pedidos industriales. En noviembre-diciembre de 2012, un 62% de las empresas la considera reducida, una tasa prácticamente igual al porcentaje que mantenía un año antes. El retroceso es más intenso en el mercado interior que en el exterior.

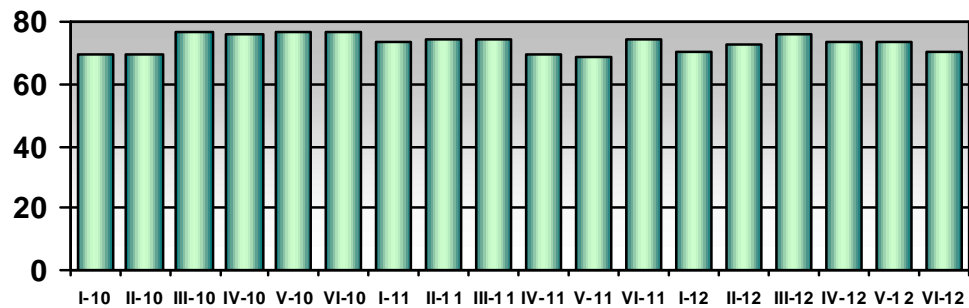


**CARTERA DE PEDIDOS EXTERIOR**



La cartera exterior de pedidos, que puede considerarse un indicador adelantado de la evolución de las exportaciones en los próximos meses, muestra una situación bastante estabilizada, con unos valores muy similares a los de un año antes: un 45% de las empresas encuestadas indica que su cartera de pedidos al exterior han caído frente a un 47% de 2011.

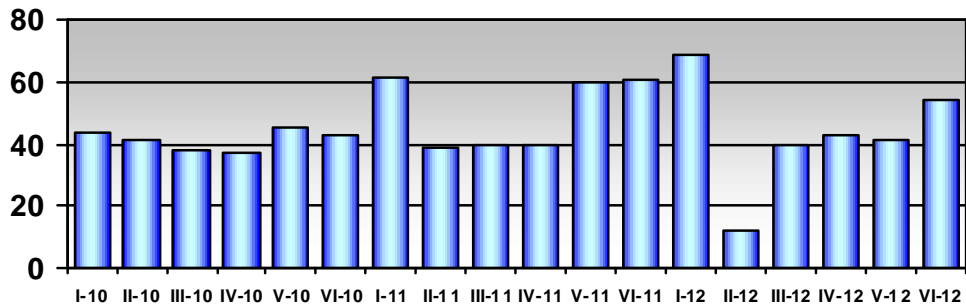
**CAPACIDAD PRODUCTIVA**



La capacidad productiva utilizada en noviembre-diciembre alcanza un 71%, reduciéndose sobre el 75% de 2011 y también por debajo del 74% septiembre-octubre de 2012. La principal causa de esta reducción es la debilidad de la demanda interior y, en menor medida, de la exterior.



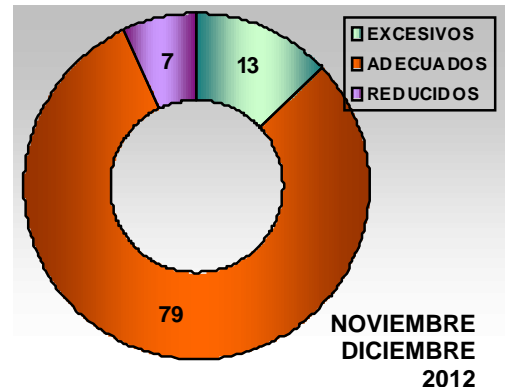
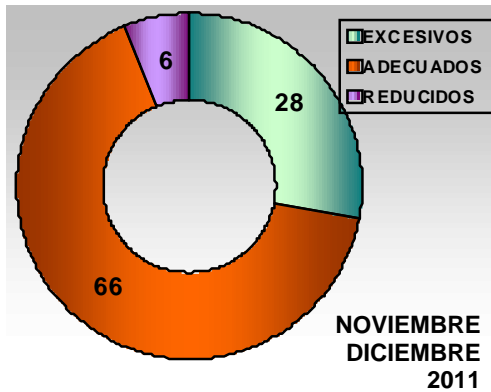
### DIAS DE TRABAJO ASEGURADO



Esta cartera de pedidos supone, como media, 54 jornadas de trabajo asegurado, una cifra inferior en 7 días a los que estaban asegurados en noviembre-diciembre de 2011.



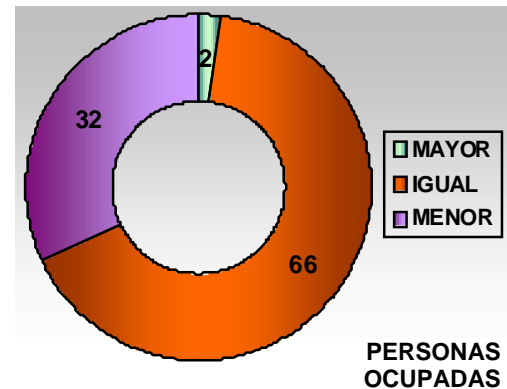
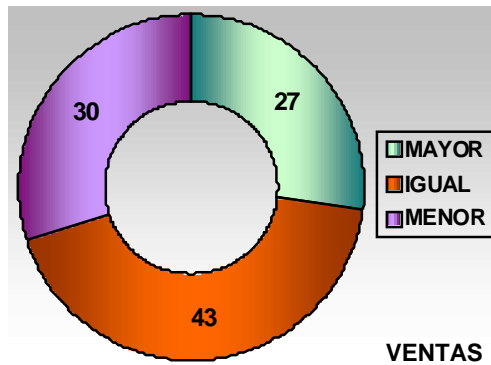
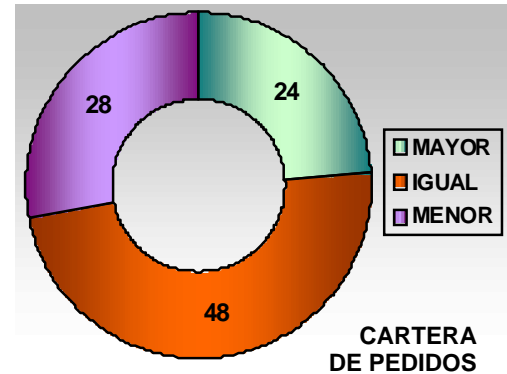
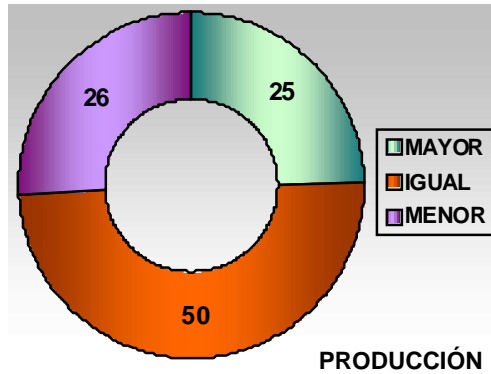
### STOCKS DE PRODUCTOS FABRICADOS



Por otro lado, el ajuste de la producción origina que los stocks de productos fabricados sean considerados mayoritariamente (79%) como adecuados, cuando, en noviembre-diciembre de 2011, un 66% de las empresas mantenía esta misma opinión. Y la consideración de los stocks como excesivos se ha reducido en quince puntos.



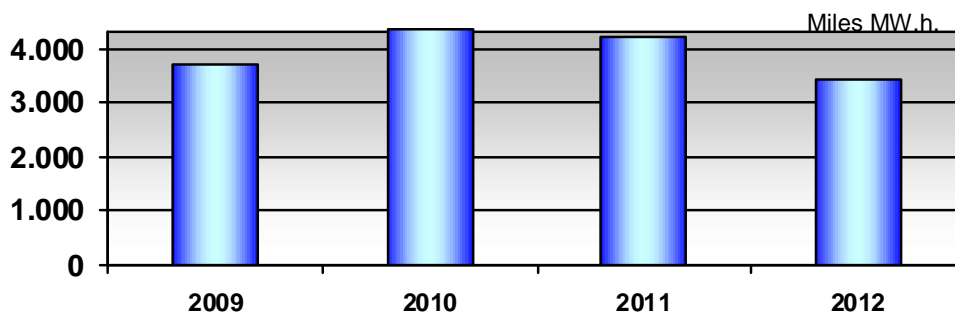
## EXPECTATIVAS INDUSTRIALES



En líneas generales, las expectativas industriales encaran la parte inicial de 2013 con porcentajes mayoritarios que apuestan por la estabilidad, sin embargo, las opiniones más negativas continúan superando a las optimistas. El dato más alarmante corresponde al empleo: un 32% de las industrias de Bizkaia prevé reducir su plantilla en los próximos tres meses. Con respecto a septiembre-octubre de 2012 las perspectivas son algo más optimistas, salvo en el caso del empleo.



## CONSUMO DE ENERGÍA ELÉCTRICA EN LA INDUSTRIA



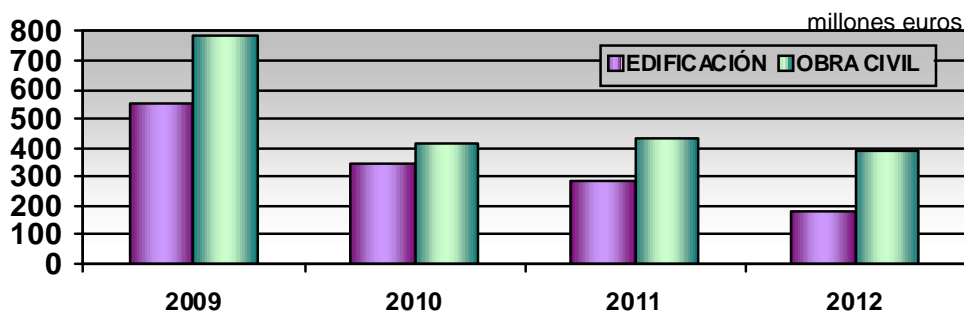
Enero-septiembre de cada año

El consumo de energía eléctrica en el conjunto del sector industrial de Bizkaia en 2012 mostró una disminución del -18,4%. El descenso fue ligeramente superior (-18,6%) en la industria manufacturera y, dentro de ésta, el consumo eléctrico de la siderurgia disminuyó hasta el -26%. El consumo del sector siderúrgico supone el 26,4% del total del consumo eléctrico que realiza la industria.

## CONSTRUCCION



### LICITACIÓN OFICIAL

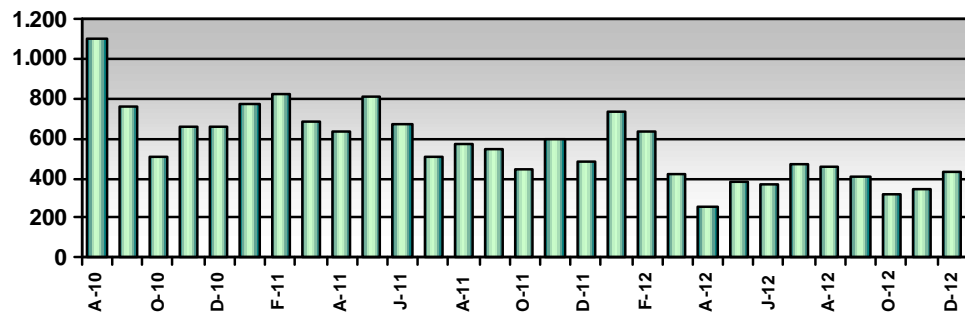


Enero-noviembre de cada año

El sector de la construcción se mantiene muy deprimido, de este modo, la licitación pública muestra un retroceso en los once primeros meses de 2012 del -19%, originada tanto por la disminución de la obra civil (-9%) como de la edificación (-34,4%).



## COMPRAVENTA DE VIVIENDAS

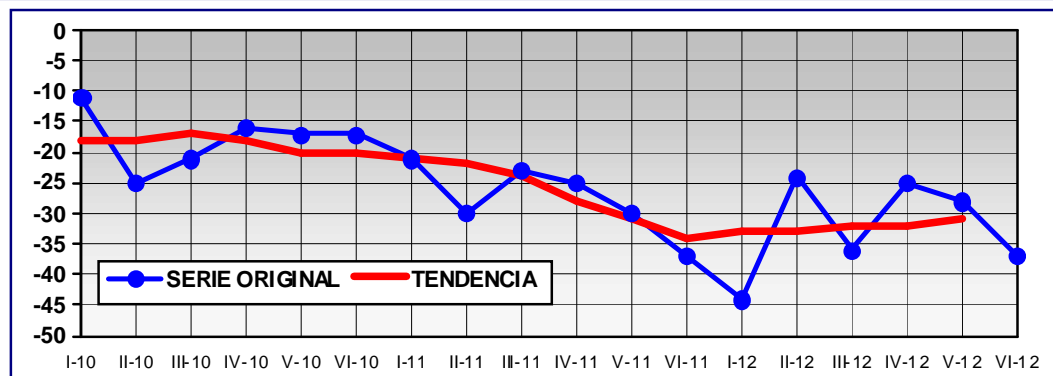


La compraventa de viviendas en Bizkaia ha disminuido en un -22,3% en el año 2012, esta disminución viene por parte de la vivienda libre (-34,4%) ya que la protegida se incrementa en un 81,3%.

## SERVICIOS



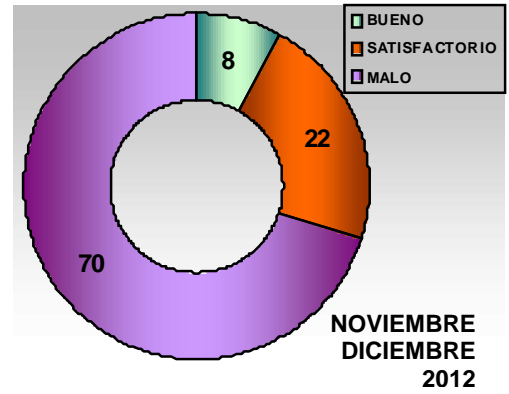
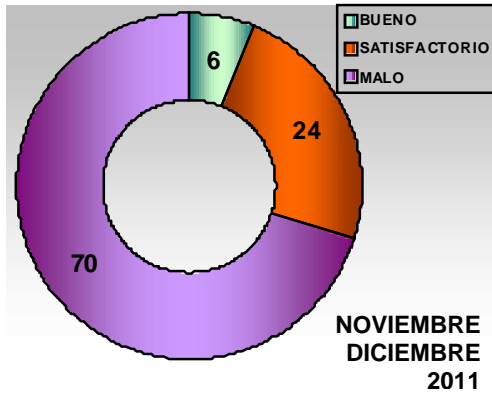
## INDICADOR DE CONFIANZA DEL COMERCIO TRADICIONAL



El nivel de ventas del comercio sigue mostrando un nivel de actividad muy débil, configurando una situación que podría calificarse casi como dramática ya que prácticamente no hay tipo de establecimiento que escape de la atonía del consumo. Los datos de la Encuesta de Coyuntura Comercial que realiza cada dos meses la Cámara de Comercio de Bilbao, para contrastar la opinión de los comercios de Bizkaia, muestran que las ventas en la campaña de Navidad de 2012 no ha conseguido recuperar la actividad del sector comercial vizcaíno manteniéndose en niveles muy similares a los de 2011. La evolución del Indicador de confianza del Comercio refleja esta situación y la Encuesta indica, además, que las perspectivas apuntan a un futuro próximo especialmente difícil.



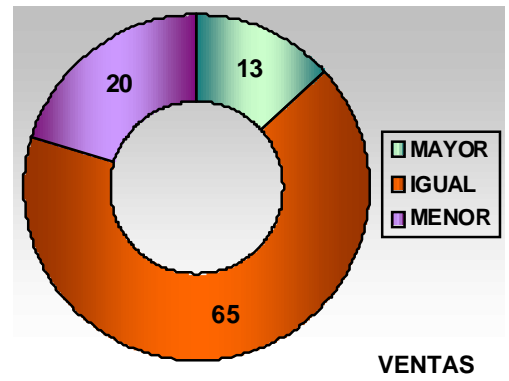
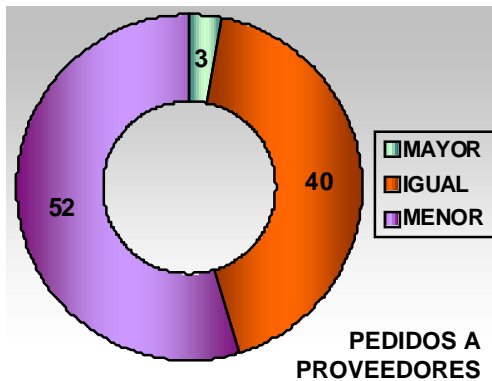
**NIVEL NORMAL DE VENTAS**

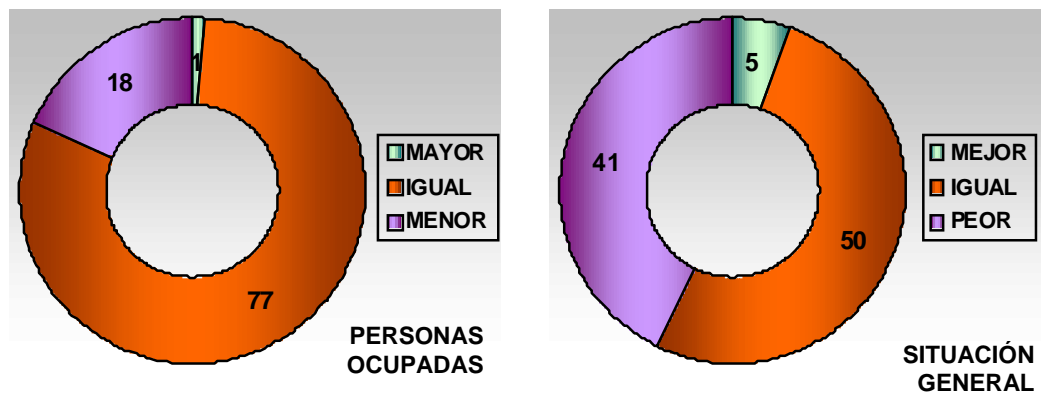


Como reflejo de esta situación, el nivel de ventas del comercio minorista tradicional continúa mostrando una actividad muy débil. En los meses de noviembre y diciembre dicho nivel fue malo para el 70% de los comercios consultados, ligeramente peor al 69,5% del mismo período de 2011 y superando también el 68,8% de septiembre-octubre de 2012. Únicamente para el 8,5% de los comercios de Bizkaia el nivel de ventas fue bueno. Este retroceso en el nivel normal de ventas tiene su origen principalmente en el Comercio Especializado en Equipamiento del Hogar, con un nivel malo de ventas en el 84,3% de los comercios del sector.



**EXPECTATIVAS COMERCIALES**



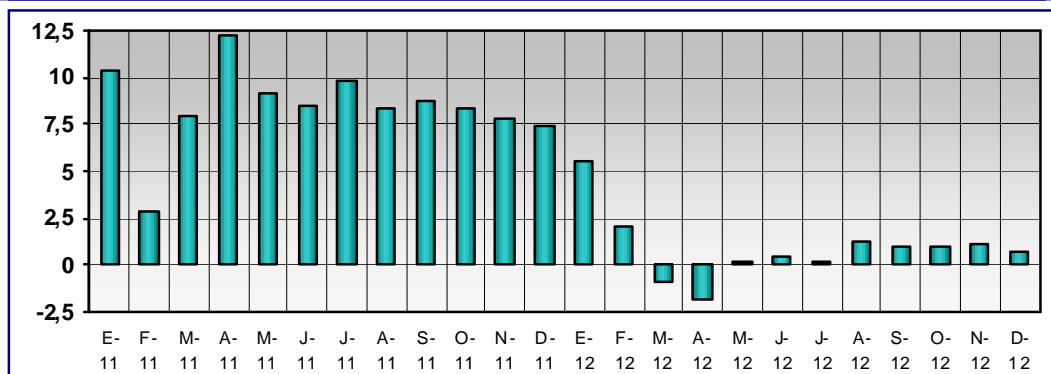


Por lo que se refiere a las expectativas, la previsión que tienen los comerciantes de Bizkaia, para los seis próximos meses, no apuestan por la recuperación. Únicamente un 5% cree que la situación mejorará y un 40,7% cree que la situación de los próximos seis meses será peor. Las expectativas de ventas, pedidos a proveedores y empleo optan mayoritariamente por la estabilidad.



## VIAJEROS

(tasas de crecimiento interanual de datos acumulados)

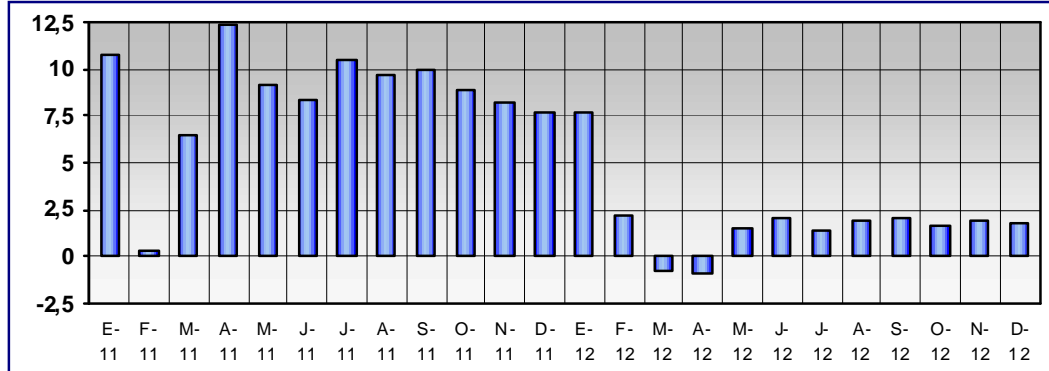


El sector de ocio-turismo es uno de los pocos que está resistiendo la crisis. Los datos acumulados de los doce meses de 2012 muestran un avance del 0,7% en la cifra de viajeros. Un 65,6% de los visitantes que se acercaron a Bizkaia en este período procedía del Estado, con un retroceso del -2,6%, mientras que los de procedencia extranjera aumentaron en un 7,7%.



### PERNOCTACIONES

(tasas de crecimiento interanual de datos acumulados)

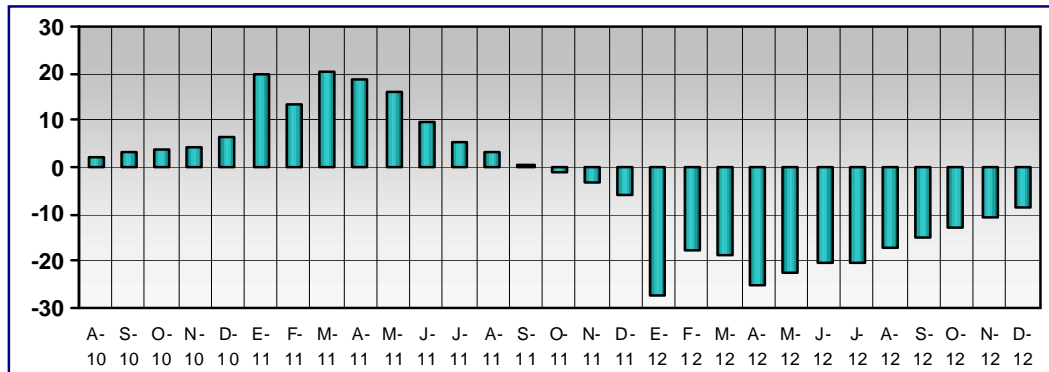


El número de pernoctaciones o plazas que se ocuparon en los establecimientos hoteleros de Bizkaia en ese mismo período muestra un aumento del 1,7%, alcanzando un total de 1.139.114, lo que supone 35.252 más que en 2011. Las pernoctaciones procedentes del Estado disminuyeron ligeramente, en un -0,2% mientras que las de los extranjeros aumentaron en un 5,4%.



### PUERTO DE BILBAO

(tasas de crecimiento interanual de datos acumulados)

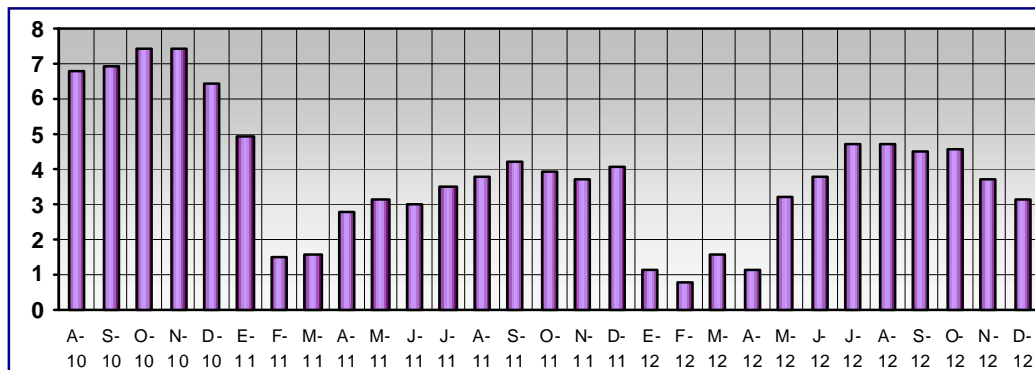


Como un efecto negativo más de la menor actividad económica industrial, el tráfico de mercancías del Puerto de Bilbao cayó un -8,7% en el conjunto de de 2012, alcanzando 28,9 millones de toneladas, lo que representa 2,8 millones menos que en 2011. Este retroceso que viene originado por la disminución en un -15,7% de los graneles líquidos, mientras que los graneles sólidos aumentaron en un 6,5%. La mercancía transportada en contenedores aumentó un 5,1%, pero la mercancía general disminuyó en un -2,4%.



## AEROPUERTO BILBAO-LOIU

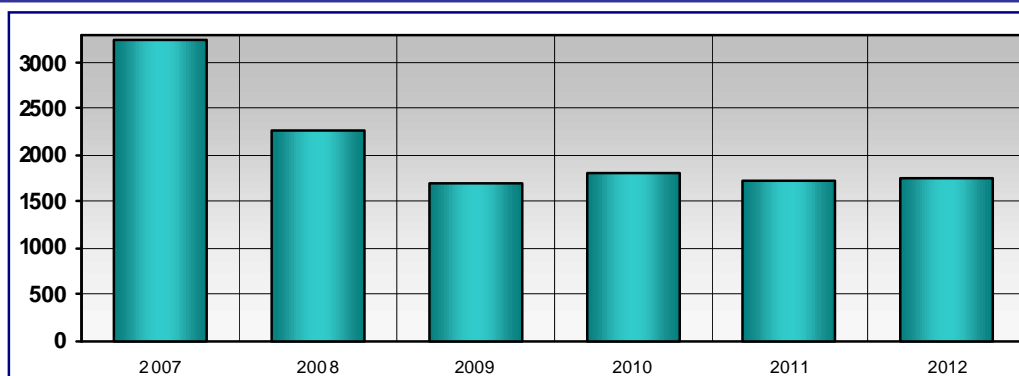
(tasas de crecimiento interanual de datos acumulados)



El movimiento total de pasajeros en el aeropuerto de Bilbao-Loiu al finalizar 2012 fue de 4.171.092, un 3,1% más que en 2011. Un total de 50.030 operaciones se realizaron en el aeropuerto bilbaíno, lo que supone disminuir en un -8,1% las cifras del año anterior. Por tipo de destino, los pasajeros de vuelos domésticos disminuyeron en un -1,9% y los de vuelos internacionales se incrementaron en un 14,5%.



## CREACIÓN DE EMPRESAS

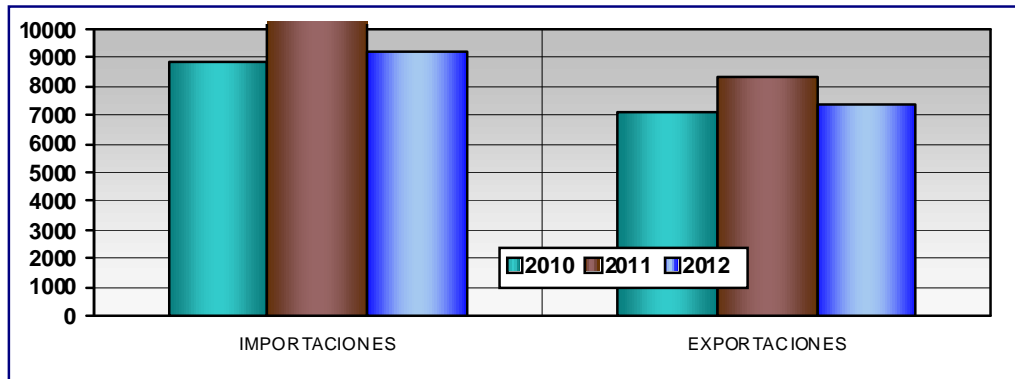


Enero-diciembre de cada año

La recuperación de la actividad emprendedora es, sin duda, una de las principales herramientas para vencer a la crisis. En este sentido, aunque la recuperación es todavía muy débil, los datos de 2012 señalan que las sociedades constituidas en Bizkaia durante este año ascendieron a 1.749, una cifra que, comparada con las 1.717 creadas en 2011 supone un aumento en 32 nuevas empresas.



COMERCIO EXTERIOR

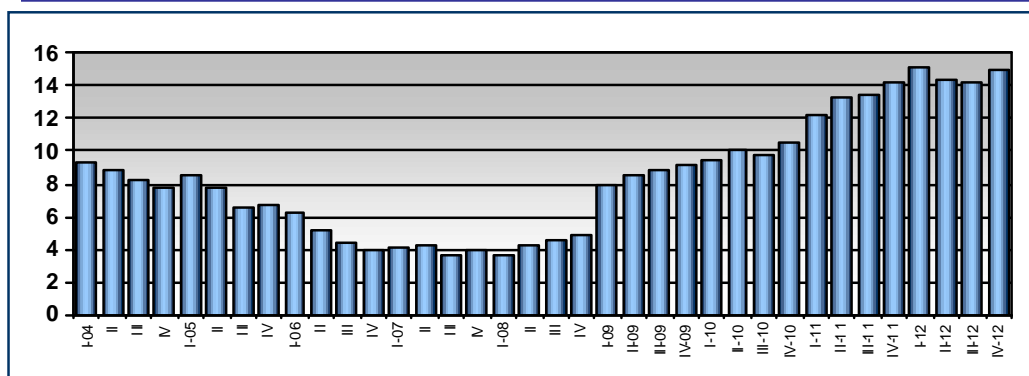


Enero-noviembre de cada año

En los once primeros meses de 2012 la evolución de las exportaciones de Bizkaia refleja el impacto que la atonía de la economía europea tiene en el sector exterior vasco. Las ventas exteriores sumaron 7.390 millones de euros, lo que supone una disminución del 11% respecto a 2011. Asimismo, la debilidad de esta demanda externa, unida a la falta de demanda interna, mantiene un crecimiento negativo de las importaciones, que sumaron 9.190 millones, con un descenso del 10%.

MERCADO DE TRABAJO

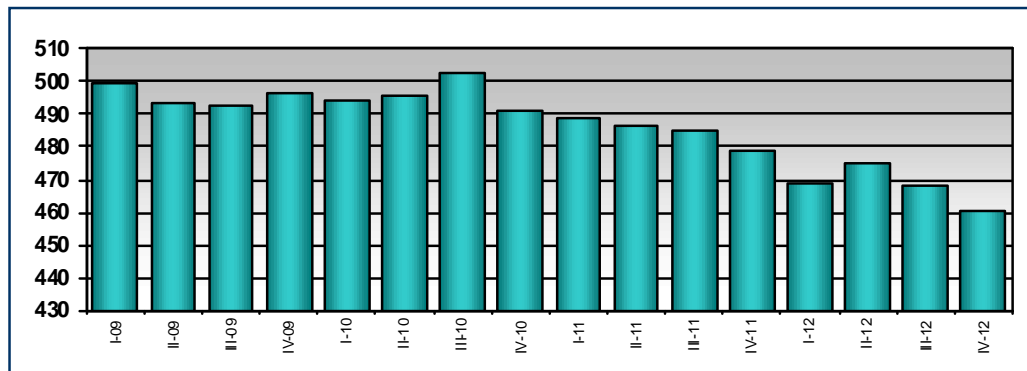
TASA DE PARO



El dramatismo de la situación del mercado de trabajo queda retratada por la escalada de la tasa de paro. En el cuarto trimestre de 2012 el porcentaje de desempleados de Bizkaia alcanzaba, según el Eustat, un 15%, lo que supone 0,8 puntos por encima de la correspondiente al mismo trimestre de 2011.



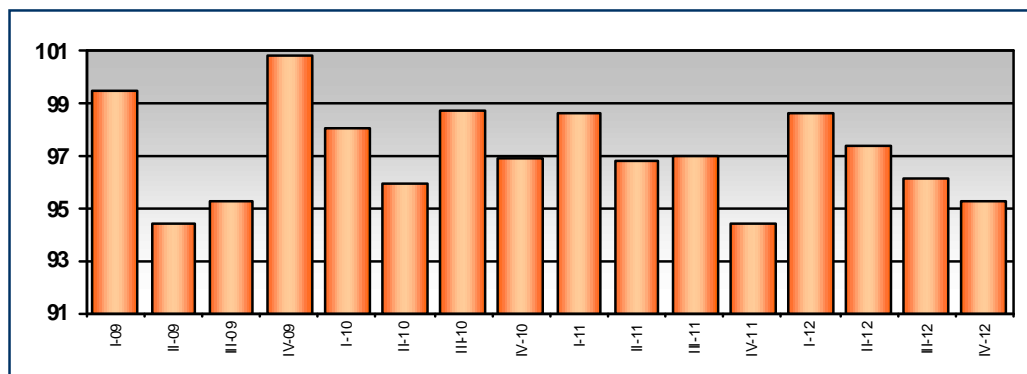
### POBLACION OCUPADA TOTAL



El número de ocupados, por su parte, se estima en 460.500 en el cuarto trimestre, con una disminución interanual en 18.400 personas. Esta disminución afecta tanto al colectivo masculino como al femenino, ya que el primero disminuye en 9.500 hombres y el segundo en 8.900 mujeres.



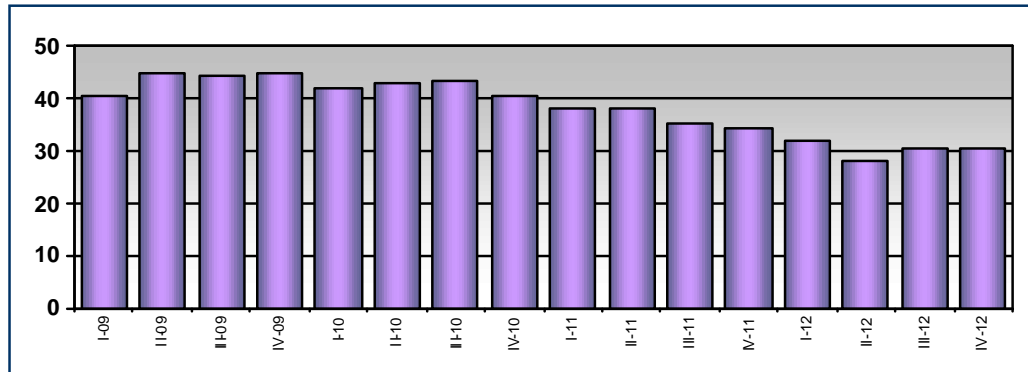
### POBLACION OCUPADA EN LA INDUSTRIA



Los datos que presenta el Eustat sobre la población ocupada en la industria no dejan de ser un tanto sorprendentes al presentar un incremento en 900 personas sobre la cifra del cuarto trimestre de 2011..



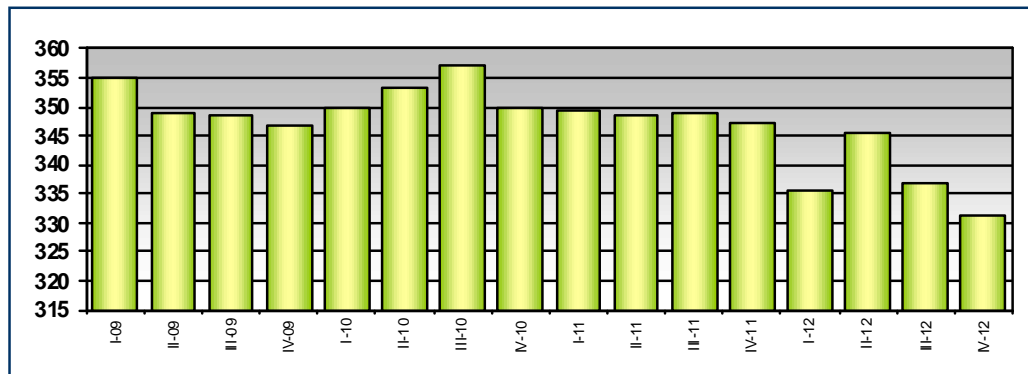
### POBLACION OCUPADA EN LA CONSTRUCCIÓN



La Encuesta de Población en Relación con la Actividad elaborada por el Eustat continúa mostrando para el sector de la construcción un nivel de ocupación claramente inferior al del año anterior. Así, las cifras del cuarto trimestre de 2012 sitúa el número de ocupados en el sector en 30.500 personas, 4.000 menos que la cifra correspondiente a 2011.



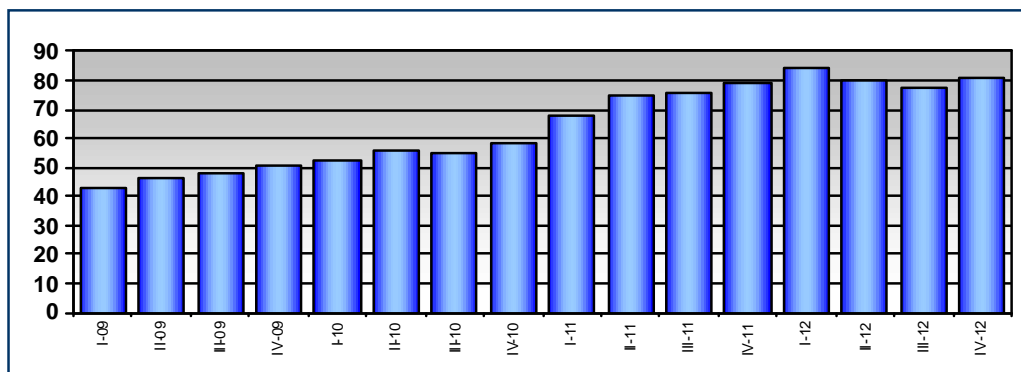
### POBLACION OCUPADA EN EL SECTOR DE SERVICIOS



El mercado de trabajo del sector de servicios continúa sufriendo los efectos negativos de su menor actividad económica. De este modo, un total de 3331.300 personas se encontraban ocupadas en el sector de servicios en el cuarto trimestre de 2012, mientras que en 2011 esta población ascendía a 335.700, lo que supone una disminución en 15.800 personas.



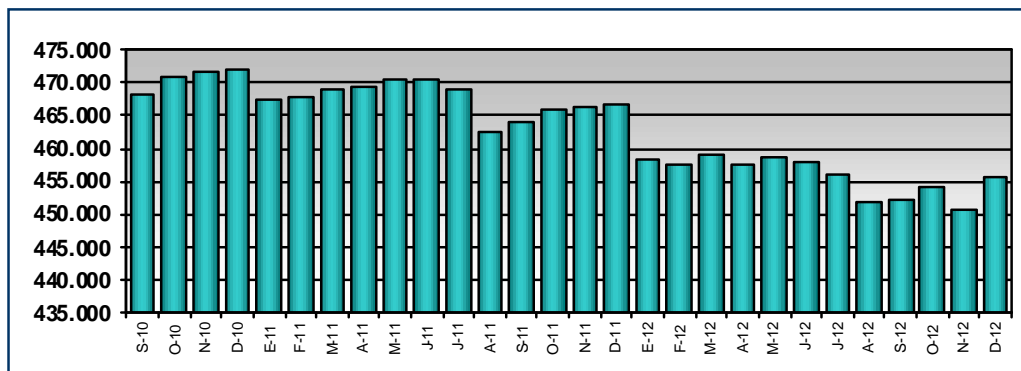
## POBLACION PARADA



La cifra de parados ha alcanzado las 77.300 personas. Así, los datos del cuarto trimestre de 2012 muestran que en el último año la población desempleada ha aumentado en 2.200 personas. La población parada se incrementa en el colectivo femenino (23%), mientras que en el masculino presenta una disminución del -10,5%:



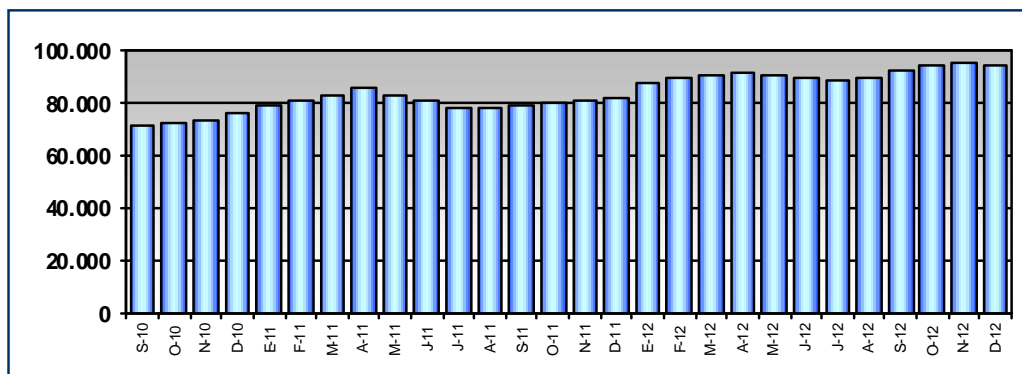
## AFILIADOS A LA SEGURIDAD SOCIAL



La afiliación a la Seguridad Social mejoró en el mes de diciembre de 2012 hasta situarse en 455.676 personas, 4.778 más que en noviembre del mismo año. No obstante, estas cifras son inferiores, en 11.107 afiliados, a las mostradas un año antes.



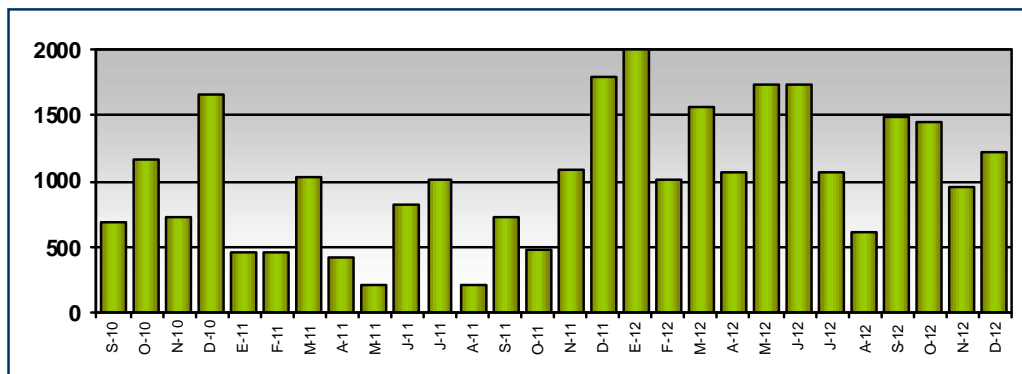
## PARO REGISTRADO



El mes de diciembre ha finalizado con una cifra de paro registrado en Bizkaia que se eleva a 94.811 personas, un dato inferior al de noviembre que fue de 95.985 personas, aunque lejos de las 81.896 personas registradas a finales de 2011. Este incremento ha afectado más al colectivo femenino, y hace más incidencia en la industria y en la construcción.



## TRABAJADORES AFECTADOS POR EXPEDIENTES DE EMPLEO



En 2012 las cifras de expedientes de regulación de empleo muy elevados. De este modo, se han puesto en marcha un total de 1.291 expedientes de regulación de empleo que afectaron a 15.954 trabajadores, una cifra que queda muy alejada de los 8.729 trabajadores afectados en 626 expedientes de 2011, y que refleja la preocupante situación de debilidad del mercado de trabajo vasco.