

La recuperación mundial se estanca amenazada principalmente por el incremento de las tensiones en la Zona Euro, ensombreciendo de un modo muy importante las perspectivas de crecimiento e intensificando los riesgos a la baja.

Las perspectivas adelantadas por el FMI señalan que la mayoría de las economías avanzadas evitarán la recesión, creciendo menos de lo estimado pero alcanzando, en promedio, el entorno del 1,5% en 2012-13, una tasa insuficiente para lograr una reducción del desempleo que se va configurando como el problema más grave. La Zona Euro sufrirá posiblemente una recesión leve (en torno al -0,5%) mientras que, el crecimiento de las economías emergentes y en desarrollo también se desacelerará debido al deterioro del entorno externo y aun debilitamiento de la demanda interna.

La situación de nuestra economía también dibuja un escenario complejo y preocupante en el que el desplome del PIB continúa haciendo estragos en el mercado de trabajo.

A la creciente desconfianza que se está traduciendo en un endurecimiento de las condiciones financieras para bancos, empresas y familias, hay que añadirle un escuálido crecimiento de la demanda interna agudizado por al ajuste a la baja del gasto público, mientras que la aportación del sector exterior cada vez es menor debido a la ralentización de la demanda europea, lo que nos lleva a considerar que, si las circunstancias no se tuercen una vez más, no nos podríamos quejar si la tasa de crecimiento del PIB vasco se situara en torno al 0,5% en 2012 después de unos primeros meses en los que no serían descartables tasas negativas.

### ¿Camino de la recesión?

## OBSERVATORIO



La evolución de la economía vasca y de Bizkaia muestra un escaso crecimiento que se ha sustentado fundamentalmente en la positiva evolución del sector industrial así como en el avance de las exportaciones.



La industria continúa siendo el sector sobre el que se sustenta al evolución positiva del PIB, aunque muestra un avance mucho más dificultoso y más atenuado.



El sector de la construcción continuará siendo una rémora a la hora de afrontar la recuperación económica.



El sector de servicios, por su parte, continúa dibujando una línea moderada de crecimiento, aunque también se aprecia algún síntoma de ralentización.



El sector del comercio minorista es uno de los principales afectados por la persistencia de la situación de crisis económica.



El retroceso económico afecta al tráfico de mercancías en el Puerto pero la positiva evolución del turismo incrementa el movimiento de pasajeros en el Aeropuerto.



La contribución del sector exterior al reducido crecimiento del PIB sigue siendo decisiva con un comportamiento expansivo de las exportaciones.



Las dificultades para conseguir financiación para los proyectos, la disminución de los apoyos institucionales y el clima de pesimismo que se ha extendido por la profundización de la crisis se está reflejando en una baja intensidad en la creación de empresas.



Las noticias del mercado laboral no son buenas, más bien todo lo contrario.



#### ECONOMÍA ESPAÑOLA

La economía española se enfrenta a una situación especialmente problemática. Los últimos datos publicados por el INE señalan una caída intertrimestral del -0,3% en los últimos meses de 2011. En el conjunto del año, el PIB creció un 0,7%, seis décimas por debajo de la previsión (1,3%). Este descenso se produce porque la demanda interna continúa sin recuperarse, por la caída en vertical del consumo y la inversión, tanto privada como pública, que no ha podido ser compensada por la aportación positiva del sector exterior.

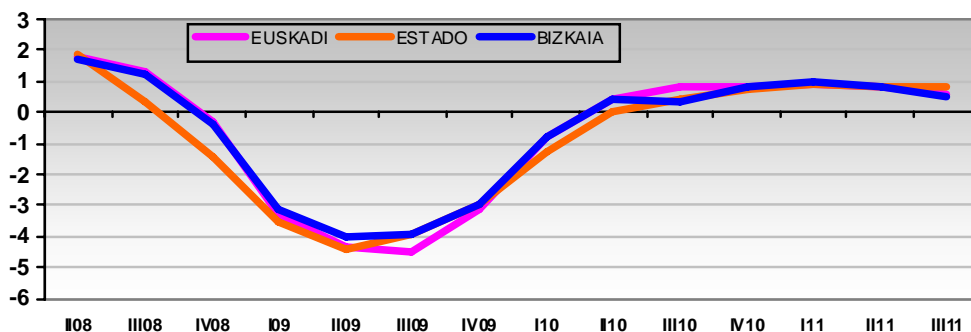


#### ECONOMÍA VASCA

La evolución de la economía vasca sigue una trayectoria similar a la de la economía española, con un escaso crecimiento que se ha sustentado fundamentalmente en la positiva evolución, aunque más atenuada que en trimestres precedentes, del sector industrial y en la leve mejoría de los servicios, así como en el avance de las exportaciones que continúan con aumentos significativos. En el tercer trimestre de 2011 el PIB vasco presentó un crecimiento interanual positivo del 0,6%, porcentaje inferior en dos décimas al observado en el trimestre precedente.

ECONOMÍA DE BIZKAIA

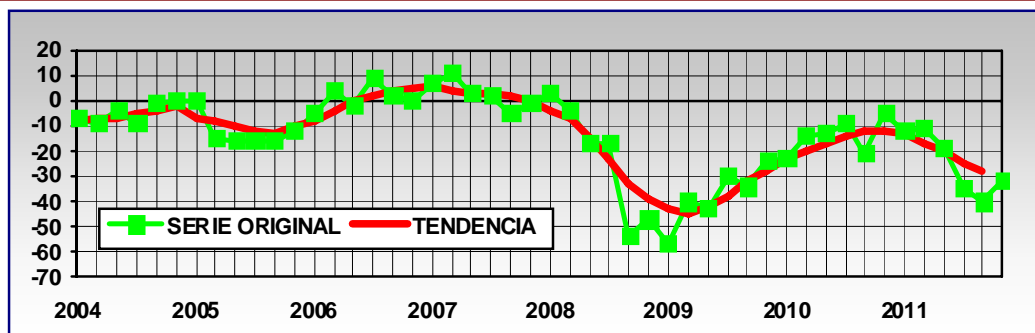
PIB – TASA DE CRECIMIENTO INTERANUAL (%)



En el tercer trimestre de 2011 el PIB de Bizkaia registró un incremento del 0,5%, tres décimas inferior al registrado en el trimestre precedente, e igual al de Gipuzkoa y por debajo tanto del 0,8% de Álava como del 0,6% del conjunto de la Comunidad Autónoma de Euskadi. El crecimiento de la economía española se situó en un 0,8%.

INDUSTRIA

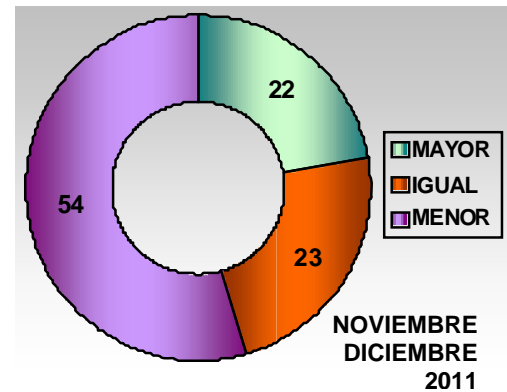
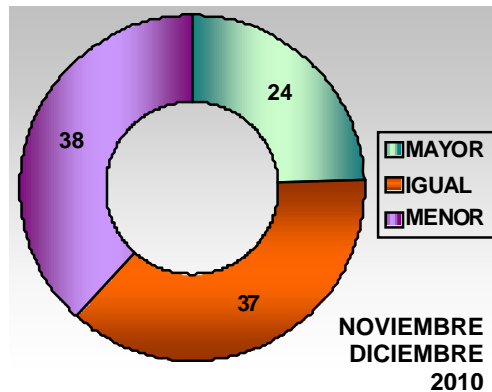
INDICADOR DE CONFIANZA DE LA INDUSTRIA



La industria continúa siendo el sector sobre el que se sustenta la evolución positiva del PIB, aunque muestra un avance mucho más dificultoso y más atenuado en línea con los resultados del Índice de Confianza de la Industria. Tanto la cartera de pedidos como la utilización de la capacidad productiva se encuentran en valores muy reducidos, claramente por debajo de un año antes, aunque remontan muy ligeramente sobre el bimestre anterior.



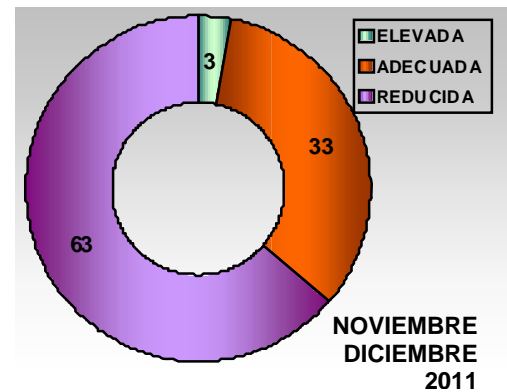
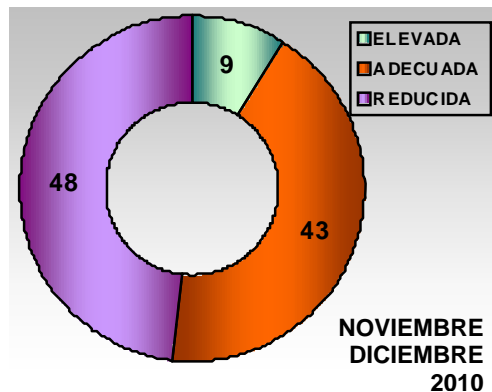
### VENTAS INDUSTRIALES TOTALES



Las ventas industriales totales no consiguen remontar la situación. De este modo, aunque el porcentaje de empresas que aumentaron sus ventas en el sexto bimestre de 2011 se mantienen prácticamente estables, se incrementa en 16 el porcentaje para quienes disminuye.

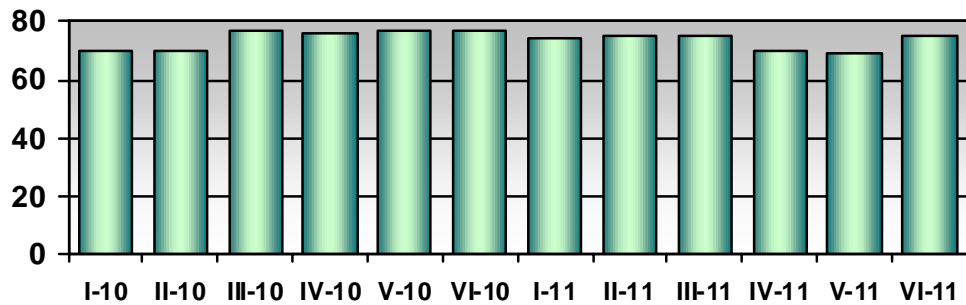


### CARTERA DE PEDIDOS INDUSTRIAL



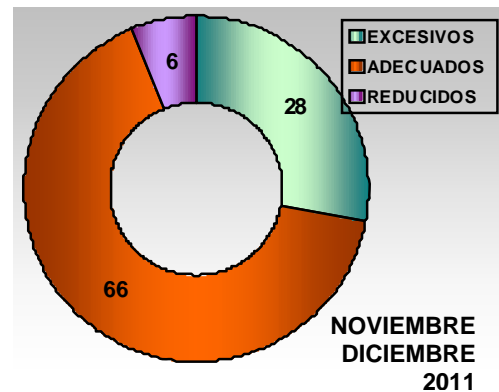
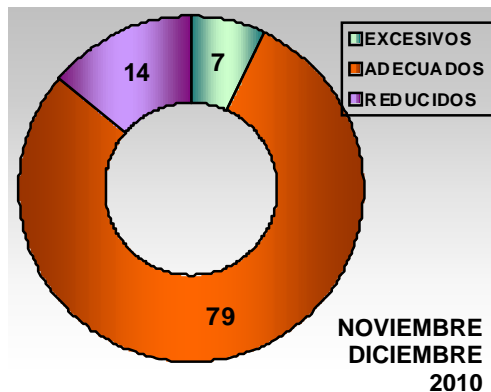
La ralentización económica general se ve reflejada también en un deterioro apreciable de la cartera de pedidos industriales. En el sexto bimestre de 2011, un 33% de las empresas la considera adecuada, una tasa que reduce en diez puntos el porcentaje que mantenía esa situación un año antes. Por el contrario, aumenta en 15 puntos el porcentaje de aquellas que opinan que es reducida.

## CAPACIDAD PRODUCTIVA



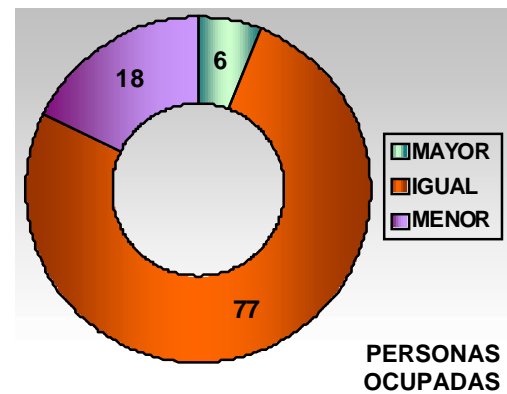
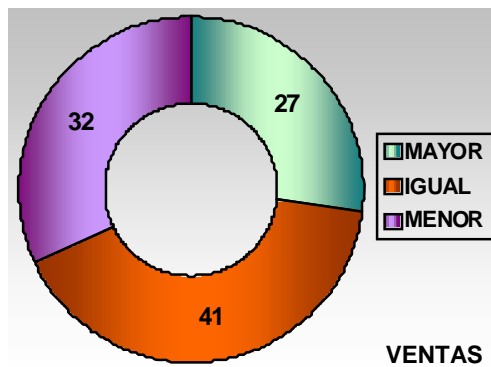
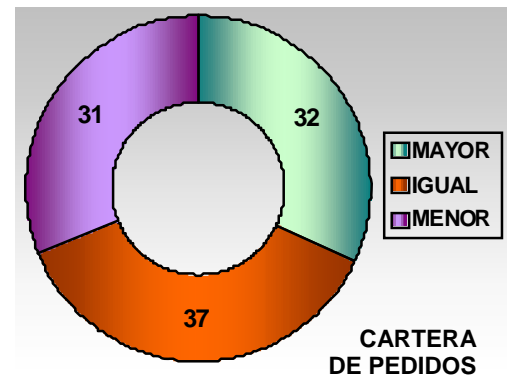
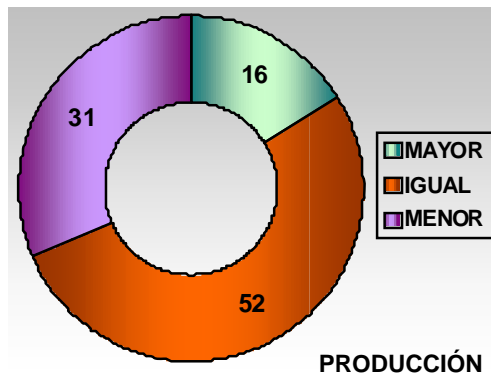
La capacidad productiva utilizada alcanza un 75%, retrocediendo ligeramente sobre el 77% de un año antes. Como principal causa de esta limitación de la capacidad productiva se presenta la debilidad de la demanda interior y, en menor medida, de la exterior.

## STOCKS DE PRODUCTOS FABRICADOS



Los stocks de productos fabricados son considerados de un modo mayoritario (66%) como adecuados, cuando, en el mismo trimestre de 2010, un 79% mantenía esta misma opinión. No obstante, la consideración de los stocks como excesivos se ha incrementado de un modo muy apreciable.

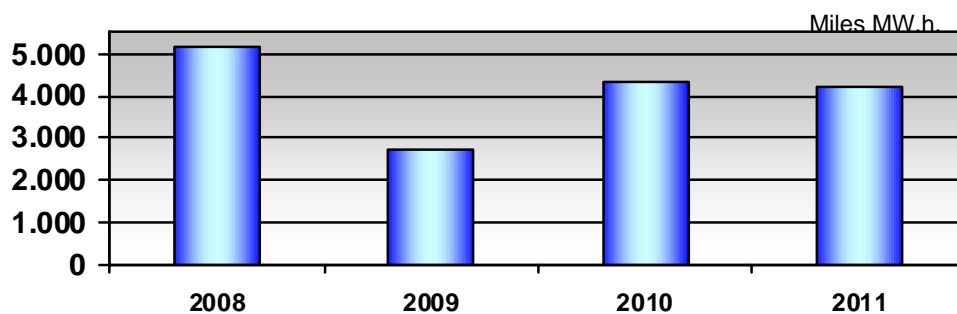
## EXPECTATIVAS INDUSTRIALES



En líneas generales, las expectativas industriales encaran el inicio de 2012 con elevadas dosis de pesimismo. Las opiniones más negativas superan a las optimistas de un modo bastante claro aunque, de forma generalizada, todas las variables continúan apostando de un modo mayoritario por la estabilidad.



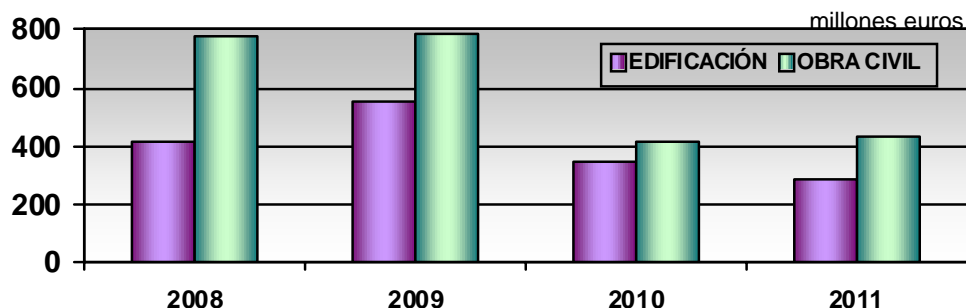
## CONSUMO DE ENERGÍA ELÉCTRICA EN LA INDUSTRIA



El consumo de energía eléctrica en el conjunto del sector industrial de Bizkaia en el año 2011 mostró una disminución del -3,1%. El descenso fue al más reducido (-1,4%) en la industria manufacturera y, dentro de ésta, el consumo eléctrico de la siderurgia aumentó hasta el 0,7%. El consumo del sector siderúrgico supone el 58,7% del total del consumo eléctrico que realiza la industria.

## CONSTRUCCION

### LICITACIÓN OFICIAL

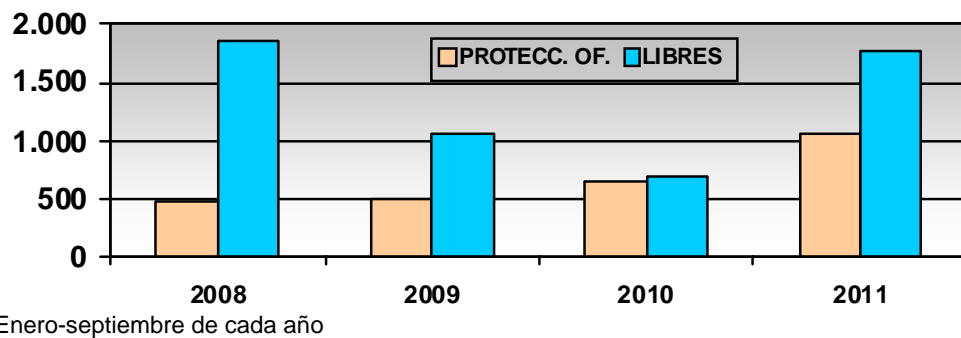


Enero-noviembre de cada

La construcción continúa en una senda descendente sin mostrar síntomas de recuperación. La licitación pública tampoco se recupera mostrando un retroceso en los once primeros meses de 2011 del -6,6%, originad por la disminución de la edificación en un -19,3%, mientras que la obra civil aumentó en un 4,1%

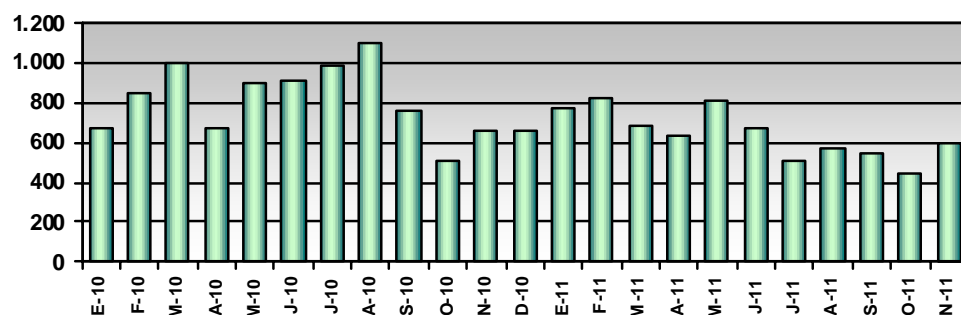


### VIVIENDAS INICIADAS



Por lo que se refiere a la construcción de viviendas, y en concreto las viviendas protegidas, en los nueve primeros meses de 2011 se iniciaron en Bizkaia 1.054, lo que supone 408 más que en el mismo período de 2010, mientras que la iniciación de viviendas libres se situó en 1.767, es decir, 1.076 más que en enero-septiembre de 2010..

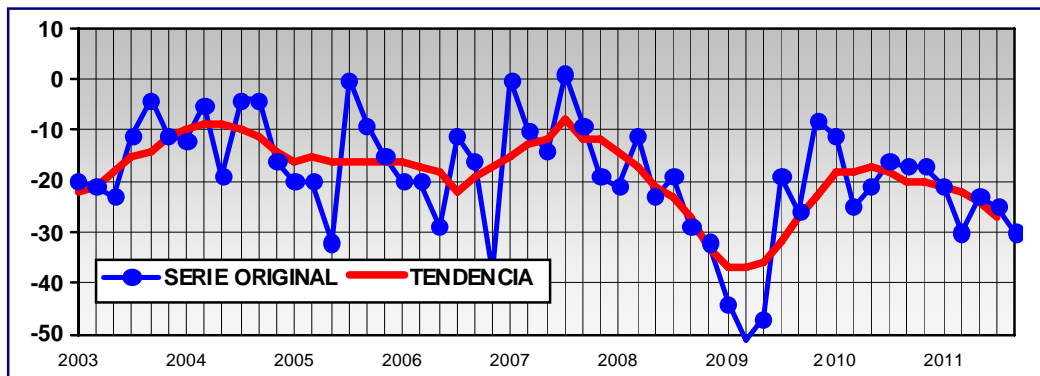
### COMPRAVENTA DE VIVIENDAS



La compraventa de viviendas en Bizkaia ha disminuido en un -21,8% en los once primeros meses del año, esta disminución viene por parte tanto de la vivienda libre (-22,7%) como de la protegida que cae en un -13,3%.

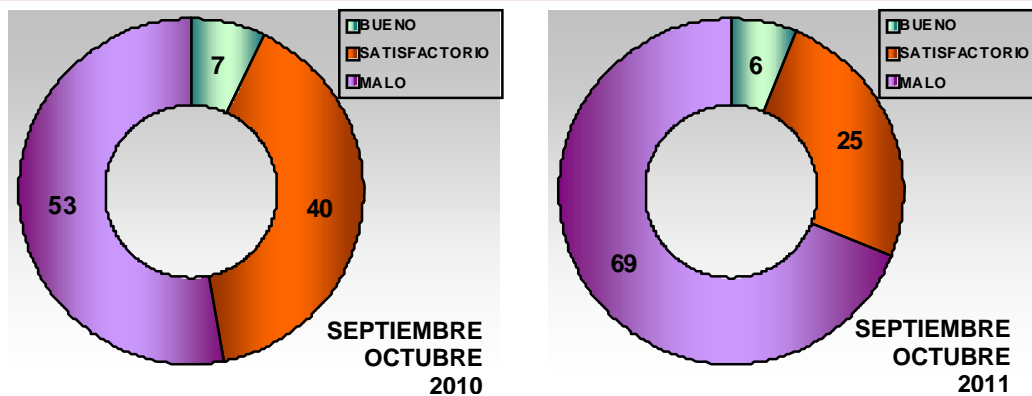
SERVICIOS

INDICADOR DE CONFIANZA DEL COMERCIO TRADICIONAL



El continuo deterioro de la confianza de los consumidores, agravado por el incremento del desempleo y el recorte de los salarios, hace imposible que la demanda de los hogares se recupere. Por ello, el Indicador de Confianza del Comercio no solo no se recupera, sino que agrava su caída. Las perspectivas además no son especialmente favorables..

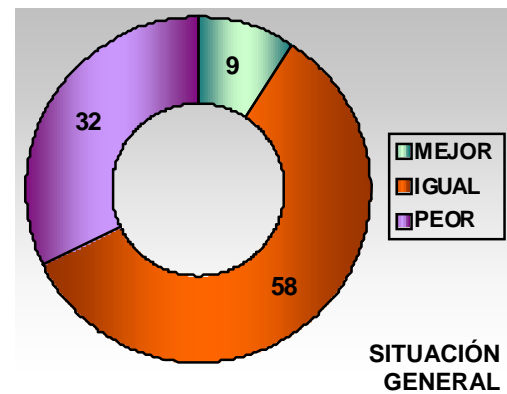
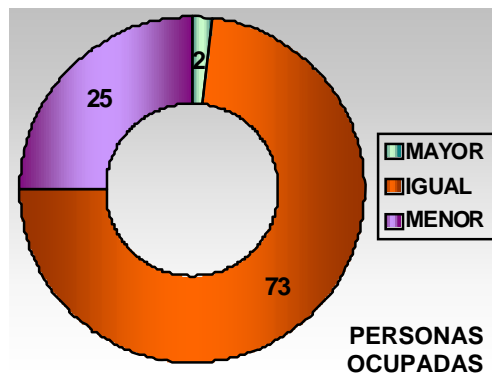
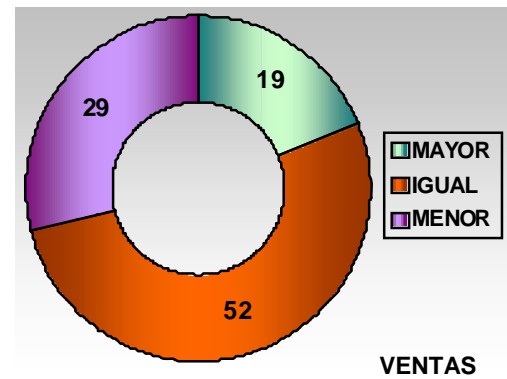
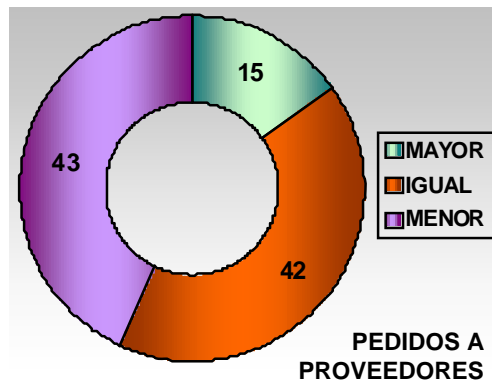
NIVEL NORMAL DE VENTAS



Como reflejo de esta situación, el escaso nivel de ventas del comercio minorista sufre un nuevo varapalo. En los meses de otoño dicho nivel ha sido malo para el 69% de los comercios consultados, 16 puntos más que en el mismo período de 2010.



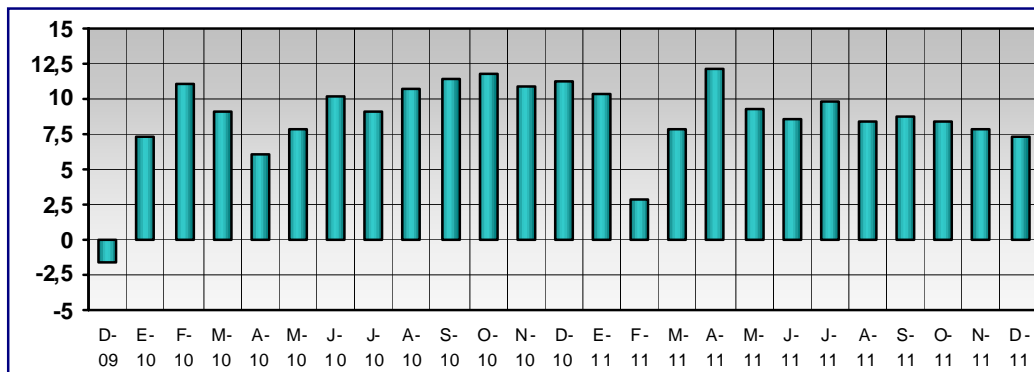
## EXPECTATIVAS COMERCIALES



Aunque mayoritariamente las expectativas apuestan por la estabilidad, se puede apreciar un claro aumento de las previsiones más negativas que, en todos los casos, superan a las previsiones positivas. Resulta especialmente alarmante el hecho de que un 32% de los comercios encuestados creen que la situación general de su establecimiento se deteriorará en los próximos meses.

## VIAJEROS

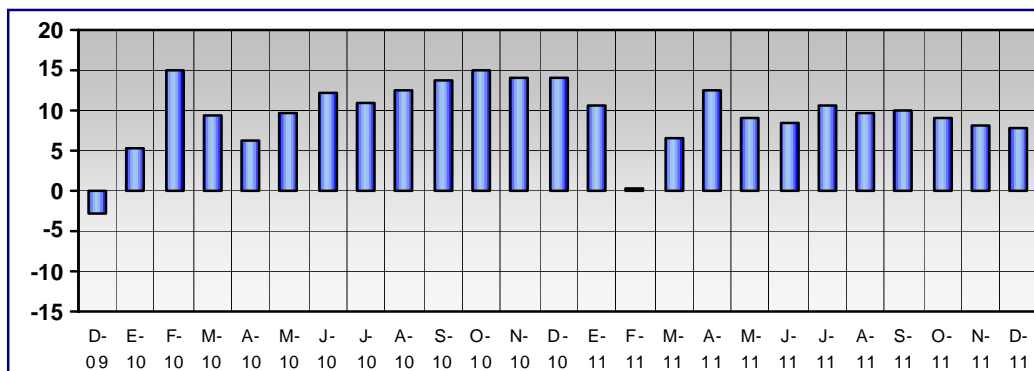
(tasas de crecimiento interanual de datos acumulados)



El sector turístico sigue siendo uno de los sectores que mejor está soportando la crisis. Los datos de 2011 confirman la buena evolución del sector con un incremento del 7,3% de la cifra de viajeros. Un 67,8% de los visitantes que se acercaron a Bizkaia en este período procedía del Estado, con un incremento del 7,1%, mientras que los de procedencia extranjera aumentaron en un 7,9%.

## PERNOCTACIONES

(tasas de crecimiento interanual de datos acumulados)

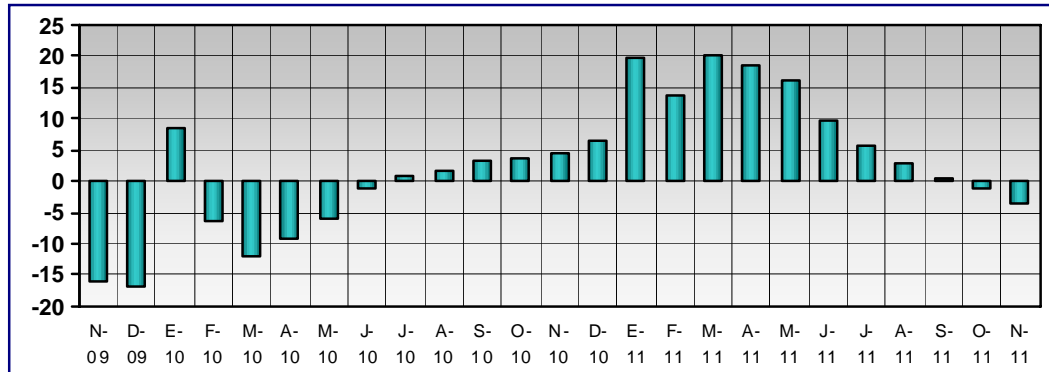


El número de pernoctaciones o plazas que se ocuparon en los establecimientos hoteleros de Bizkaia en ese mismo período muestra un aumento del 7,7%, alcanzando las 2.103.862, 150.170 más que en 2010. Las pernoctaciones procedentes del Estado aumentaron en un 6,8% mientras que las de los extranjeros lo hicieron en un 9,5%.



## PUERTO DE BILBAO

(tasas de crecimiento interanual de datos acumulados)

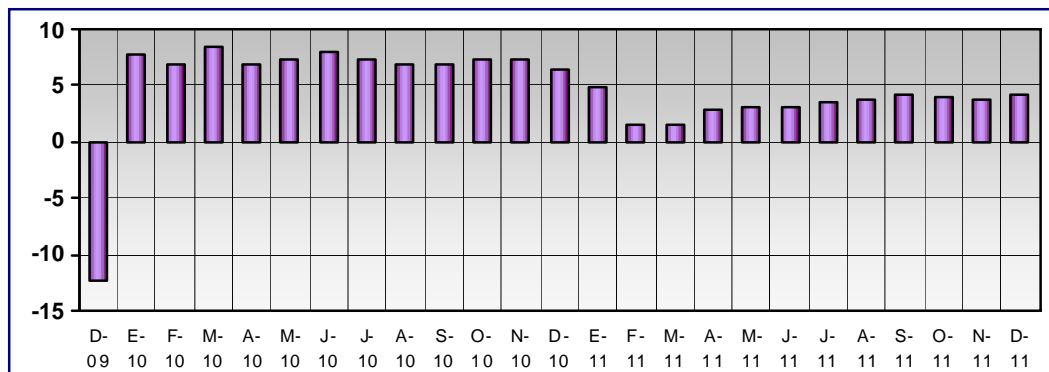


La nueva fase de ralentización de la economía está afectando al tráfico de mercancías del Puerto de Bilbao. Así, en los primeros once meses de 2011 el tráfico de mercancías del Puerto de Bilbao disminuyó en un -3,4%, retroceso que viene originado por la disminución en un -7,6% de los graneles sólidos y en un -7% en los graneles líquidos. La mercancía transportada en contenedores aumentó un 17,6%.



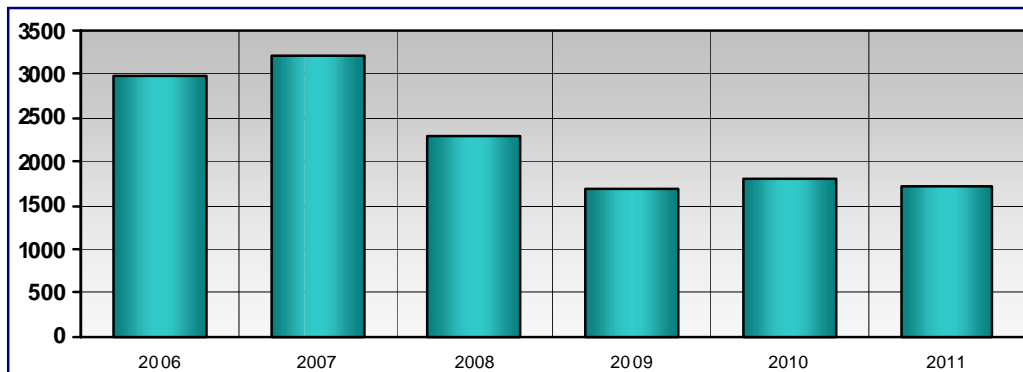
## AEROPUERTO BILBAO-LOIU

(tasas de crecimiento interanual de datos acumulados)



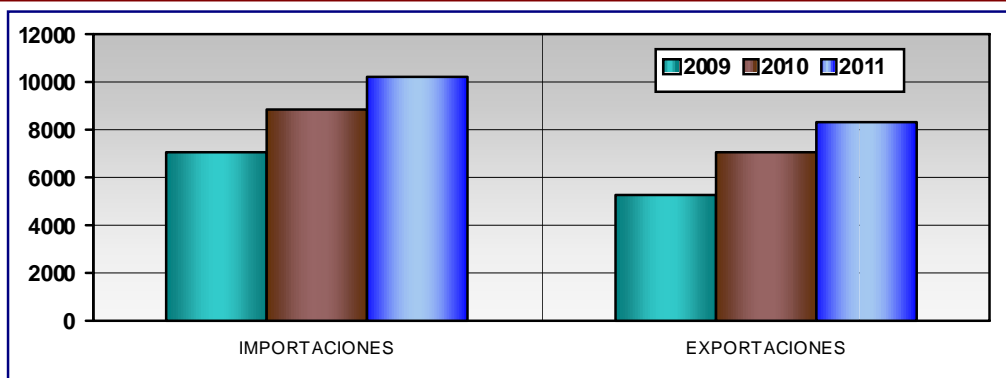
El movimiento total de pasajeros en el aeródromo de Bilbao-Loiu en el año 2011 fue de 4.044.136, un 4,1% más que en 2010. Un total de 54.432 operaciones se realizaron en el aeropuerto bilbaíno, lo que supone aumentar en un 0,6% las cifras del año anterior. Por tipo de destino, los pasajeros de vuelos domésticos disminuyeron en un -2,6% y los de vuelos internacionales se incrementaron en un 22,8%.

## CREACIÓN DE EMPRESAS



En las circunstancias actuales, el papel de los emprendedores, como creadores de riqueza y empleo, resulta fundamental. Pero, la pérdida de confianza en la recuperación efectiva de la economía se está reflejando en una baja intensidad en la creación de empresas. De este modo, las sociedades constituidas en Bizkaia durante 2011 ascendieron a 1.717, una cifra que, comparada con las 1.813 creadas en 2010 supone una disminución en 96 nuevas empresas.

## COMERCIO EXTERIOR

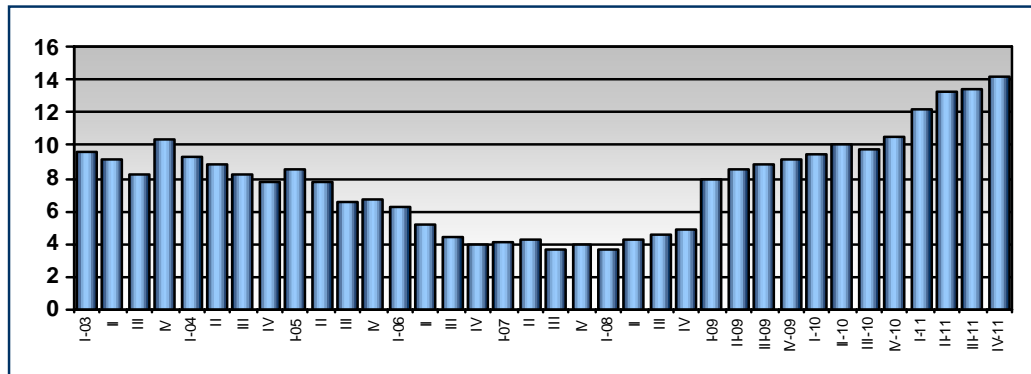


Enero-noviembre de cada año

La contribución del sector exterior al crecimiento de la economía de Bizkaia continúa siendo decisiva. Los datos de los once primeros meses de 2011 muestran un incremento del 17,2% para las exportaciones y del 15,1% para las importaciones de Bizkaia.

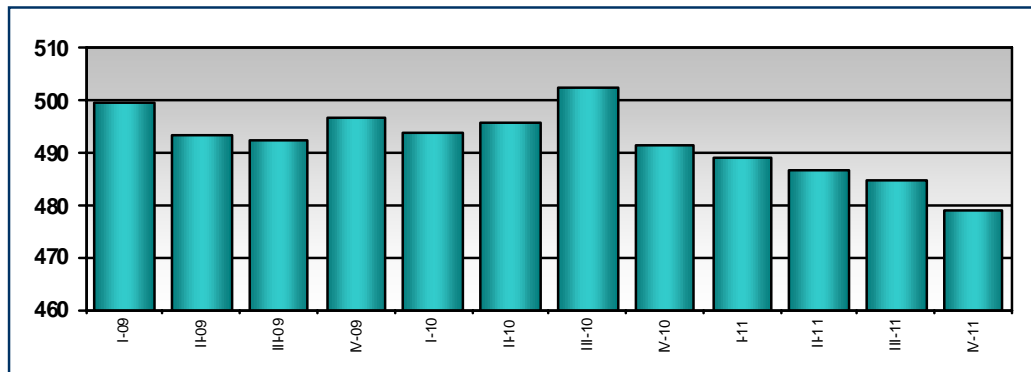
## MERCADO DE TRABAJO

## TASA DE PARO



No cabe duda de que, en estos momentos, uno de los principales problemas de Bizkaia, o quizá el más importante, es el de los elevados niveles de paro. La tasa de paro de Bizkaia alcanza el 14,2%, superior en 3,6 puntos a la presentada en el cuarto trimestre de 2010 y mayor que el 11,2% de Euskadi y el 9,8% correspondiente al conjunto de la UE-27, aunque por debajo del 22,9% del conjunto del Estado.

## POBLACION OCUPADA

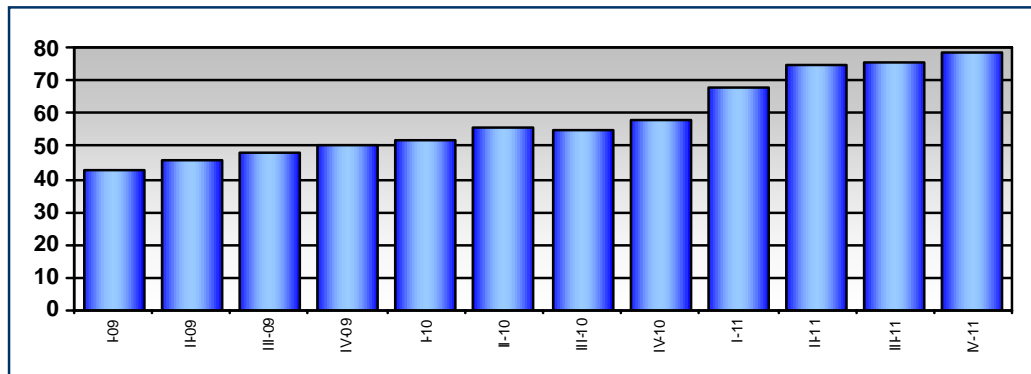


El número de ocupados, por su parte, se estima en 478.900 en el cuarto trimestre, con una disminución interanual en 12.500 personas. La práctica totalidad del descenso de la población ocupada de Bizkaia se debe al retroceso del colectivo masculino que ha reducido su ocupación interanual en 15.800 hombres (-5,8%), mientras que el empleo femenino ha crecido, con un aumento en 3.300 mujeres. En todos los sectores económicos disminuye el empleo. La reducción más elevada (6.000 ocupados menos) corresponde al sector de construcción, mientras que la reducción ha sido de 2.500 en la industria y de 2.800 en el sector de servicios.





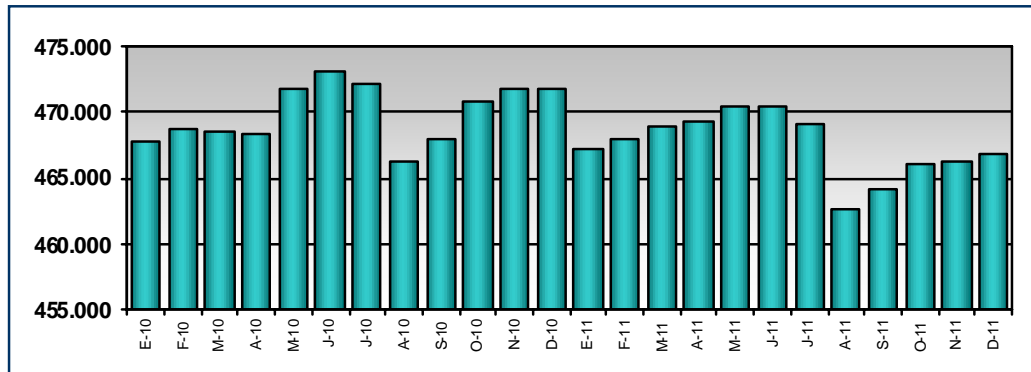
## POBLACION PARADA



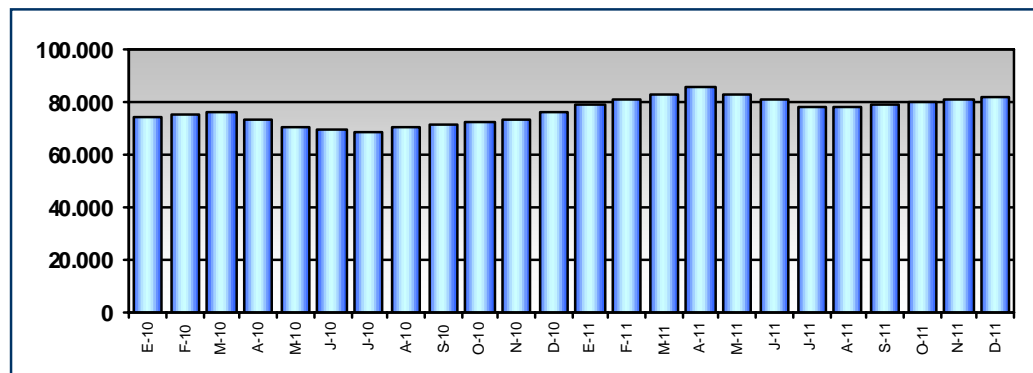
La cifra de parados ha alcanzado las 78.900 personas. Así, los datos del cuarto trimestre de 2010 muestran que en el último año la población desempleada ha aumentado en 20.600 personas. La población parada se incrementa en ambos grupos aunque, en este caso, el paro crece de una forma más moderada entre las mujeres (30,4%).que entre los hombres (38,8%).



## AFILIADOS A LA SEGURIDAD SOCIAL



La afiliación a la Seguridad Social mejoró muy ligeramente en el mes de diciembre hasta situarse en 466.782 personas, 584 más que en noviembre del presente año. No obstante, estas cifras son inferiores, en 5.086 afiliados, a las mostradas un año antes.

**PARO REGISTRADO**

El año 2011 ha finalizado con una cifra de paro registrado en Bizkaia que se eleva a 81.896 personas, una cifra ligeramente superior a la de noviembre que fue de 81.517 personas. Este incremento afecta al colectivo masculino, que ve incrementarse su cifra de parados registrados en 961, mientras que el número de desempleadas registradas disminuye en 582. Sectorialmente, aumentan los parados registrados de la industria y la construcción, y disminuyen ligeramente los del sector de servicios.

## Datos Estadísticos

1

### PRINCIPALES AGREGADOS ECONÓMICOS

#### PIB POR RAMAS DE ACTIVIDAD

Millones de euros, a precios corrientes

Bizkaia						
	2005	2006	2007	2008	2009	2010
AGROPESQUERA	191	186	202	180	147	207
INDUSTRIA	6.411	6.692	7.015	7.187	5.887	6.082
CONSTRUCCIÓN	2.713	2.850	3.417	3.319	2.989	2.719
SERVICIOS	16.471	17.796	19.288	20.584	20.986	21.213
VAB a precios básicos	25.785	27.525	29.921	31.271	30.009	30.222
Imp. Netos sobre productos	3.166	3.572	3.617	3.129	2.738	3.256
P.I.B. a precios de mercado	28.951	31.097	33.538	34.400	32.748	33.478
C.A.Vasca						
	2005	2006	2007	2008	2009	2010
AGROPESQUERA	489	480	490	435	383	447
INDUSTRIA	15.238	16.116	16.999	17.193	13.945	14.482
CONSTRUCCIÓN	4.558	4.942	5.816	5.686	5.105	4.610
SERVICIOS	30.825	33.365	36.045	38.392	39.096	39.497
VAB a precios básicos	51.110	54.903	59.350	61.707	58.530	59.036
Imp. Netos sobre productos	6.179	6.858	7.078	6.218	5.696	6.383
PIB a precios de mercado	57.289	61.761	66.427	67.924	64.226	65.419

#### Tasas de variación (%). Precios constantes

Bizkaia						
	2005	2006	2007	2008	2009	2010
AGROPESQUERA	-26,8	-5,2	3,7	-9,7	--	--
INDUSTRIA	6,1	4,0	3,0	0,8	--	--
CONSTRUCCIÓN	4,5	3,1	12,6	-6,3	--	--
SERVICIOS	3,6	4,3	4,4	3,4	--	--
VAB a precios básicos	4,0	4,0	4,9	1,6	-3,7	0,0
Imp. Netos sobre productos	8,2	6,5	0,9	0,8	-0,1	2,2
P.I.B. a precios de mercado	4,5	4,3	4,5	1,5	-3,4	0,2
C.A.Vasca						
	2005	2006	2007	2008	2009	2010
AGROPESQUERA	-13,8	-4,4	0,0	-6,1	--	--
INDUSTRIA	4,9	4,2	3,1	-0,7	--	--
CONSTRUCCIÓN	4,7	4,2	11,3	-5,8	--	--
SERVICIOS	3,5	4,5	4,1	3,3	--	--
VAB a precios básicos	3,8	4,3	4,4	1,2	-4,3	0,1
Imp. Netos sobre productos	5,0	4,8	2,8	2,4	-0,2	2,0
PIB a precios de mercado	4,0	4,4	4,2	1,3	-3,9	0,3

**EVOLUCIÓN TRIMESTRAL DEL PRODUCTO INTERIOR BRUTO  
VOLUMEN ENCADENADO (tasas de variación interanual)**

	2009	2010	2010		2011		
			III Trim.	IV Trim.	I Trim.	II Trim.	III Trim.
Bizkaia	-3,3	0,2	0,3	0,8	1,0	0,8	0,5
C.A. País Vasco	-3,8	0,3	0,6	0,8	0,9	0,8	0,6

## 2

**MERCADO DE TRABAJO****ENCUESTA DE POBLACION EN RELACION CON LA ACTIVIDAD (PRA).****EVOLUCIÓN DE LA POBLACIÓN ACTIVA, POR SEXOS (en miles)**

		BIZKAIA			C.A.VASCA		
		Varones	Mujeres	Total	Varones	Mujeres	Total
2008	Media	299,9	233,9	533,8	580,9	444,8	1025,7
2009	Media	303,0	239,3	542,4	579,3	456,3	1035,6
2010	Media	305,8	245,2	551,0	580,9	463,9	1.044,8
2010	4º Trim.	304,6	245,1	549,7	580,9	465,5	1.046,3
2011	1º Trim.	305,7	251,2	556,9	580,1	472,9	1053,0
	2º Trim.	304,8	256,6	561,3	576,7	481,3	1.058,1
	3º Trim.	306,2	254,4	560,6	574,9	475,2	1.050,1
	4º Trim.	302,2	225,7	557,9	569,1	476,5	1.045,6

**EVOLUCIÓN DE LA POBLACIÓN OCUPADA, POR SEXOS (en miles)**

		BIZKAIA			C.A.VASCA		
		Varones	Mujeres	Total	Varones	Mujeres	Total
2008	Media	287,5	223,1	510,6	560,9	426,2	987,1
2009	Media	276,1	219,5	495,6	530,7	420,8	951,5
2010	Media	273,1	222,7	495,8	524,9	424,0	948,9
2010	4º Trim.	270,3	221,1	491,4	519,7	422,4	942,1
2011	1º Trim.	267,3	221,7	489,0	515,3	424,7	940,0
	2º Trim.	265,9	220,9	486,8	516,3	426,9	943,2
	3º Trim.	260,7	224,3	485,0	509,8	428,8	938,6
	4º Trim.	254,5	224,4	478,9	500,1	428,6	928,7

**POBLACIÓN OCUPADA POR SECTORES (en miles)**

		BIZKAIA				C.A.VASCA			
		Agricultura	Industria	Construcc.	Servicios	Agricultura	Industria	Construcc.	Servicios
2008	Media	5,3	108,3	45,3	351,8	12,2	252,3	82,9	639,6
2009	Media	4,6	97,5	43,7	349,8	8,9	225,3	77,8	639,4
2010	Media	3,6	97,4	42,3	352,5	8,7	225	72,5	642,7
2010	4º Trim.	4,1	96,9	40,5	349,9	9,3	226,4	69,2	637,1
2011	1º Trim.	3,2	98,6	38,1	349,2	8,8	227,8	67,6	635,8
	2º Trim.	3,0	96,8	38,4	348,5	7,5	226,2	69,0	640,4
	3º Trim.	3,5	97,0	35,3	349,1	7,8	222,5	67,8	640,5
	4º Trim.	3,0	94,4	34,5	347,1	7,4	218,0	64,9	638,5

Nota: A partir de 2005 se han producido cambios en la metodología, con modificación principalmente en el diseño muestral y en las proyecciones de población. Para minimizar la ruptura de las series se presentan los datos de 2004 con la nueva metodología, y las medias de los tres años anteriores.

**EVOLUCIÓN DE LA POBLACIÓN PARADA, POR SEXOS (en miles)**

		BIZKAIA			C.A.VASCA		
		Varones	Mujeres	Total	Varones	Mujeres	Total
2008	Media	12,4	10,8	23,2	19,9	18,7	38,6
2009	Media	26,9	19,9	46,8	48,6	35,6	84,2
2010	Media	32,7	22,5	55,2	56,0	39,9	95,9
2010	4º Trim.	34,3	24,0	58,3	61,2	43,0	104,2
2011	1º Trim.	38,4	29,5	67,9	64,8	48,3	113,1
	2º Trim.	38,9	35,7	74,6	60,4	54,5	114,9
	3º Trim.	45,6	30,1	75,6	65,0	46,4	111,4
	4º Trim.	47,6	31,3	78,9	69,0	47,9	116,9

**POBLACIÓN PARADA POR SECTORES (en miles)**

		BIZKAIA					
		Agricultura	Industria	Construcc.	Servicios	Buscan 1º empleo	Total
2008	Media	0,2	4,1	3,3	13,8	1,9	23,2
2009	Media	0,0	9,9	7,7	27,3	1,9	46,7
2010	Media	0,5	10,4	8,9	32,1	3,3	55,2
2010	4º Trim.	0,9	9,8	10,1	33,2	4,2	58,3
2011	1º Trim.	0,2	11,6	12,1	39,2	4,7	67,9
	2º Trim.	0,2	10,0	12,8	46,2	5,4	74,6
	3º Trim.	0,7	10,1	15,0	46,2	3,6	75,6
	4º Trim.	0,4	13,1	14,0	46,8	4,6	78,9

Nota: A partir de 2005 se han producido cambios en la metodología, con modificación principalmente en el diseño muestral y en las proyecciones de población. Para minimizar la ruptura de las series se presentan los datos de 2004 con la nueva metodología, y las medias de los tres años anteriores.

		BIZKAIA			
		16 a 24	25 a 44	45 ó más	Total
2008	Media	4,2	14,2	4,8	23,2
2009	Media	7,4	28,8	10,7	46,8
2010	Media	8,3	32,0	14,9	55,2
2010	4º Trim.	8,9	34,4	14,9	58,3
2011	1º Trim.	7,9	42,3	17,6	67,9
	2º Trim.	7,4	47,3	19,9	74,6
	3º Trim.	6,6	48,0	21,0	75,6
	4º Trim.	6,8	51,2	20,9	78,9

		BIZKAIA			C.A.VASCA		
		Varones	Mujeres	Total	Varones	Mujeres	Total
2008	Media	4,1	4,6	4,3	3,4	4,2	3,8
2009	Media	8,9	8,3	8,6	8,4	7,8	8,1
2010	Media	10,7	9,2	10,0	9,6	8,6	9,2
2010	4º Trim.	11,3	9,8	10,6	10,5	9,2	10,0
2011	1º Trim.	12,6	11,7	12,2	11,2	10,2	10,7
	2º Trim.	12,8	13,9	13,3	10,5	11,3	10,9
	3º Trim.	14,9	11,8	13,5	11,3	9,8	10,6
	4º Trim.	15,8	12,2	14,2	12,1	10,1	11,2

		BIZKAIA			C.A.VASCA		
		Varones	Mujeres	Total	Varones	Mujeres	Total
2008	Media	62,7	45,3	53,7	64,5	46,7	55,3
2009	Media	63,1	46,1	54,2	64,0	47,6	55,6
2010	Media	63,5	47,1	55,0	64,0	48,3	55,9
2010	4º Trim.	63,2	47,0	47,0	54,8	63,9	48,4
2011	1º Trim.	63,5	48,0	55,4	63,9	49,1	56,3
	2º Trim.	63,3	49,1	55,9	63,4	50,0	56,6
	3º Trim.	63,5	48,6	55,8	63,1	49,3	56,0
	4º Trim.	62,7	48,9	55,5	62,5	49,4	55,8

Nota: A partir de 2005 se han producido cambios en la metodología, con modificación principalmente en el diseño muestral y en las proyecciones de población. Para minimizar la ruptura de las series se presentan los datos de 2004 con la nueva metodología, y las medias de los tres años anteriores.

**AFILIADOS A LA SEGURIDAD SOCIAL**

		BIZKAIA	C.A. VASCA
2008	Media	492.177	975.107
2009	Media	474.804	939.914
2010	Media	469.443	930.443
2011	Abril	469.358	927.482
	Mayo	470.385	929.841
	Junio	470.506	930.493
	Julio	469.109	929.844
	Agosto	462.662	916.756
	Sept.	464.192	464.192
	Octubre	466.136	923.615
	Noviembre	466.198	923.225
	Diciembre	466.782	923.724

**PARO REGISTRADO. INEM. Criterio SISPE**
**Distribuido por sexos**

		BIZKAIA			C.A. VASCA		
		Varones	Mujeres	Total	Varones	Mujeres	Total
2008	Media	20.665	26.230	46.895	21.742	38.859	60.804
2009	Media	32.615	33.408	66.025	59.104	61.348	120.454
2010	Media	36.081	36.602	72.683	65.409	67.341	128.088
2011	Mayo	41.045	42.284	83.329	72.109	76.238	148.347
	Junio	39.484	41.614	81.098	69.359	75.055	144.414
	Julio	37.591	40.909	78.500	66.211	73.886	140.097
	Agosto	37.988	40.803	78.791	67.047	73.682	140.729
	Sept.	38.408	41.246	79.654	67.408	74.498	141.906
	Oct.	39.109	41.211	80.320	68.255	74.346	142.601
	Nov.	39.905	41.612	81.517	69.770	75.204	144.974
	Dic.	40.866	41.030	81.896	71.255	74.139	145.394

**Distribuido por sectores económicos**

		BIZKAIA					C.A. VASCA				
		Agricultura	Industria	Constr.	Servicios	Sin empleo anterior	Agricultura	Industria	Constr.	Servicios	Sin empleo anterior
2008	Media	484	7.085	5.470	30.477	3.387	870	14.677	8.565	55.182	5.285
2009	Media	625	11.360	8.946	40.739	4.355	1.117	24.156	14.325	74.141	6.716
2010	Media	852	11.292	9.785	45.097	5.576	1.581	23.488	16.301	82.450	8.931
2011	Mayo	1.353	11.750	10.916	51.117	8.193	2.313	23.654	17.649	91.964	12.767
	Junio	1.355	11.290	10.708	49.707	8.038	2.331	22.775	17.307	89.370	12.631
	Julio	1.353	10.750	10.179	48.149	8.069	2.300	21.815	16.580	86.793	12.609
	Agosto	1.375	10.988	10.352	48.129	7.947	2.316	22.263	16.881	86.827	12.442
	Sept.	1.313	11.091	10.521	48.532	8.197	2.190	22.247	17.047	87.553	12.869
	Oct.	1.344	11.250	10.752	48.655	8.319	2.288	22.478	17.238	87.462	13.135
	Nov.	1.371	11.422	10.880	49.369	8.475	2.356	22.841	17.490	88.814	13.473
	Dic.	1.397	11.698	11.323	49.130	8.348	2.378	23.346	18.206	88.247	13.217



## EXPEDIENTES DE REGULACIÓN DE EMPLEO AUTORIZADOS

		BIZKAIA					C.A. VASCA				
		Nº Exped.	Trabajadores Afectados				Nº Exped.	Trabajadores Afectados			
			Rescis.	Susp.	Red. Jorn.	Total		Rescis.	Susp.	Red. Jorn.	Total
2008	Total	221	596	5.149	61	5.806	496	1.470	11.216	108	12.794
2009	Total	1.056	704	23.405	679	24.788	2.565	1.978	65.574	1.170	68.722
2010	Total	799	879	10.646	490	12.015	1.993	2.026	32.349	1.051	35.426
2009	Enero-dic.	1.056	704	23.405	679	24.788	2.565	1.978	65.574	1.170	68.722
2010	Enero-dic.	799	879	10.646	490	12.015	1.993	2.026	32.349	1.051	35.426
2011	Enero-dic.	626	649	6.843	1.237	8.729	1.560	1.878	17.991	2.203	22.072

## 3

## OPINIONES EMPRESARIALES

## ENCUESTA DE COYUNTURA INDUSTRIAL DE BIZKAIA

Saldo neto de respuestas empresariales (diferencia entre los porcentajes extremos)

## AUMENTO DE PERSONAS OCUPADAS EN LA EMPRESA

	2009	2010	2010 Bim.						2011 Bim.					
	Md.	Md.	1º	2º	3º	4º	5º	6º	1º	2º	3º	4º	5º	6º
AGRUPACIONES														
B. Consumo	4	38	110	23	59	11	10	16	18	21	37	16	0	1
B. Intermedios	7	24	13	18	34	13	38	26	21	54	16	14	64	137
B. Equipo	2	20	17	2	52	12	19	15	24	7	29	6	4	22
TOTAL	12	81	140	43	145	36	67	57	63	82	82	36	68	160

## DISMINUCIÓN DE PERSONAS OCUPADAS EN LA EMPRESA

	2009	2010	2010 Bim.						2011 Bim.					
	Md.	Md.	1º	2º	3º	4º	5º	6º	1º	2º	3º	4º	5º	6º
AGRUPACIONES														
B. Consumo	8	29	24	23	69	13	34	8	27	21	52	7	112	89
B. Intermedios	22	43	41	41	26	17	105	27	28	27	25	36	10	22
B. Equipo	16	14	7	31	7	13	21	6	3	24	9	3	10	16
TOTAL	45	86	72	95	102	43	160	41	58	72	86	46	132	127

## VOLUMEN DE PRODUCCIÓN

	2009	2010	2010 Bim.						2011 Bim.					
	Md.	Md.	1º	2º	3º	4º	5º	6º	1º	2º	3º	4º	5º	6º
AGRUPACIONES														
B. Consumo	-7	11	32	26	10	-3	-22	22	-69	11	52	-28	-35	-10
B. Intermedios	-7	20	8	40	36	28	10	-4	8	44	-5	-44	-34	-43
B. Equipo	-53	6	6	-3	10	7	33	-20	0	12	-15	-38	-21	31
TOTAL	-20	15	15	18	34	16	12	-6	-2	32	11	-42	-27	-32

**CARTERA DE PEDIDOS EN EL MERCADO INTERIOR**

	2009	2010	2010 Bim.						2011 Bim.					
	Md.	Md.	1º	2º	3º	4º	5º	6º	1º	2º	3º	4º	5º	6º
AGRUPACIONES														
B. Consumo	-18	1	-29	41	6	-16	-12	18	-67	-14	49	-9	-57	-19
B. Intermedios	-19	-3	-9	24	30	-24	-3	-34	-28	9	-9	-35	-62	-56
B. Equipo	-58	-16	-33	-15	3	-27	6	-30	-27	-39	-10	-41	-33	-23
TOTAL	-29	-6	-11	10	20	-22	-5	-28	-32	-15	-3	-36	-52	-49

**CARTERA DE PEDIDOS EN EL MERCADO EXTERIOR**

	2009	2010	2010 Bim.						2011 Bim.					
	Md.	Md.	1º	2º	3º	4º	5º	6º	1º	2º	3º	4º	5º	6º
AGRUPACIONES														
B. Consumo	13	14	70	27	0	0	-5	-8	-1	-7	52	-54	-61	4
B. Intermedios	-5	48	65	65	45	41	11	63	41	27	-6	-39	-21	-32
B. Equipo	-30	17	23	-35	62	21	13	19	17	17	-4	-44	-15	-7
TOTAL	-17	22	44	0	38	24	7	19	26	20	11	-28	-26	-31

**CARTERA DE PEDIDOS TOTAL**

	2009	2010	2010 Bim.						2011 Bim.					
	Md.	Md.	1º	2º	3º	4º	5º	6º	1º	2º	3º	4º	5º	6º
AGRUPACIONES														
B. Consumo	-58	-39	-37	-27	-44	-48	-56	-23	-39	-33	-86	-89	-73	-56
B. Intermedios	-66	-30	-45	-33	-26	-18	-26	-30	-46	-45	-53	-66	-68	-68
B. Equipo	-84	-48	-54	-86	31	-56	-55	-67	-58	-46	-63	-46	-49	-34
TOTAL	-74	-42	-49	-50	-34	-34	-45	-39	-44	-39	-49	-65	-67	-60

**DÍAS DE TRABAJO ASEGURADO**

	2009	2010	2010 Bim.						2011 Bim.					
	Md.	Md.	1º	2º	3º	4º	5º	6º	1º	2º	3º	4º	5º	6º
AGRUPACIONES														
B. Consumo	36	37	35	35	35	34	45	36	39	36	25	31	34	28
B. Intermedios	32	48	41	51	37	49	35	77	31	30	48	39	76	43
B. Equipo	63	53	56	50	40	48	60	61	51	81	91	50	96	180
TOTAL	39	44	41	38	37	45	43	62	39	40	49	40	60	61

**STOCKS DE MATERIAS PRIMAS**

	2009	2010	2010 Bim.						2011 Bim.					
	Md.	Md.	1º	2º	3º	4º	5º	6º	1º	2º	3º	4º	5º	6º
AGRUPACIONES														
B. Consumo	2	1	0	-12	8	2	16	-6	3	23	4	-20	16	26
B. Intermedios	4	11	14	28	-1	4	15	6	17	4	3	14	12	9
B. Equipo	7	1	7	-11	-1	-3	12	0	21	3	-7	-20	-4	-1
TOTAL	12	7	7	10	0	2	21	2	13	11	5	-1	12	15

## STOCKS DE PRODUCTOS FABRICADOS

	2009	2010	2010 Bim.						2011 Bim.					
	Md.	Md.	1º	2º	3º	4º	5º	6º	1º	2º	3º	4º	5º	6º
AGRUPACIONES														
B. Consumo	3	3	2	-4	11	5	6	-2	36	14	3	-23	21	27
B. Intermedios	26	11	44	10	5	-1	14	-6	22	5	19	46	24	26
B. Equipo	5	8	4	19	-5	1	7	23	22	4	-5	-17	-1	-5
TOTAL	22	7	31	8	-2	-4	12	-6	18	10	13	24	22	22

## DÍAS DE STOCKS DE PRODUCTOS FABRICADOS

	2009	2010	2010 Bim.						2011 Bim.					
	Md.	Md.	1º	2º	3º	4º	5º	6º	1º	2º	3º	4º	5º	6º
AGRUPACIONES														
B. Consumo	23	21	12	30	22	20	24	20	37	19	16	21	17	25
B. Intermedios	22	25	27	23	22	21	25	29	24	20	33	30	30	22
B. Equipo	26	34	46	39	25	21	21	49	104	33	41	14	19	117
TOTAL	26	28	30	29	23	21	24	43	30	23	30	28	26	38

## VOLUMEN DE VENTAS EN EL MERCADO INTERIOR

	2009	2010	2010 Bim.						2011 Bim.					
	Md.	Md.	1º	2º	3º	4º	5º	6º	1º	2º	3º	4º	5º	6º
AGRUPACIONES														
B. Consumo	-15	7	-9	33	14	-4	-10	17	-67	3	51	-15	-65	-20
B. Intermedios	-20	-7	-7	12	30	-32	0	-43	-17	16	-9	-49	-62	-49
B. Equipo	-50	-17	-23	-25	7	-31	2	-32	-27	-41	-23	-44	-32	-23
TOTAL	-31	-9	-9	2	24	-28	-4	-40	-23	-4	-5	-48	-58	-47

## VOLUMEN DE VENTAS EN EL MERCADO EXTERIOR

	2009	2010	2010 Bim.						2011 Bim.					
	Md.	Md.	1º	2º	3º	4º	5º	6º	1º	2º	3º	4º	5º	6º
AGRUPACIONES														
B. Consumo	12	3	52	-44	2	1	13	-4	45	-8	52	-71	-58	29
B. Intermedios	-6	41	53	63	55	28	22	23	38	27	-3	-51	-16	-21
B. Equipo	-41	6	9	-51	63	11	-7	10	32	4	-13	-21	-6	42
TOTAL	-20	16	31	-12	43	17	12	7	33	18	16	-28	-22	-7

## VOLUMEN DE VENTAS TOTALES

	2009	2010	2010 Bim.						2011 Bim.					
	Md.	Md.	1º	2º	3º	4º	5º	6º	1º	2º	3º	4º	5º	6º
AGRUPACIONES														
B. Consumo	-10	7	17	4	12	-4	-10	20	-65	-4	50	-27	-55	9
B. Intermedios	-17	25	20	54	51	21	8	-6	4	36	1	-58	-56	-43
B. Equipo	-46	-2	-10	-47	70	5	0	-30	-10	-29	-21	-44	-21	26
TOTAL	-27	12	15	11	48	8	2	-14	-8	18	10	-50	-50	-32

### PRECIOS DE MATERIAS PRIMAS

	2009	2010	2010 Bim.						2011 Bim.					
	Md.	Md.	1º	2º	3º	4º	5º	6º	1º	2º	3º	4º	5º	6º
AGRUPACIONES														
B. Consumo	-4	16	8	-1	14	28	29	18	76	74	5	23	-3	25
B. Intermedios	-21	50	37	47	60	31	54	71	65	46	48	30	-10	20
B. Equipo	-16	33	22	52	12	39	30	42	64	72	31	19	6	-5
TOTAL	-14	42	34	43	55	41	29	49	69	63	43	29	8	16

### PRECIOS DE VENTA

	2009	2010	2010 Bim.						2011 Bim.					
	Md.	Md.	1º	2º	3º	4º	5º	6º	1º	2º	3º	4º	5º	6º
AGRUPACIONES														
B. Consumo	-10	-5	3	-14	-14	-6	3	-2	-33	17	-5	-4	-8	3
B. Intermedios	-31	0	-4	-25	23	10	2	-8	3	22	-12	-2	-41	-26
B. Equipo	-24	-5	-31	-3	-4	15	-23	17	13	1	-5	-1	-17	-20
TOTAL	-28	-2	-5	-14	13	4	-6	-1	6	25	-11	0	-23	-19

### INFRAUTILIZACIÓN DE LA CAPACIDAD PRODUCTIVA

	2009	2010	2010 Bim.						2011 Bim.					
	Md.	Md.	1º	2º	3º	4º	5º	6º	1º	2º	3º	4º	5º	6º
AGRUPACIONES														
B. Consumo	31	29	29	33	30	29	25	29	38	33	24	32	32	27
B. Intermedios	30	27	32	31	26	27	19	25	27	30	26	40	34	31
B. Equipo	20	18	21	26	7	22	13	16	18	17	8	23	18	13
TOTAL	31	26	30	30	23	24	23	23	26	25	25	30	31	25

### CAUSAS DE LA INFRAUTILIZACIÓN

	0	1	2	3	4	5	6	7	8	9
6º bimestre 2011										
-Consumo	29	16	7	15	0	2	0	0	16	15
-Intermedios	49	29	6	2	1	4	2	0	7	1
-Equipo	39	30	3	0	6	3	2	0	17	1
TOTAL	43	31	4	2	1	5	1	0	11	2

- |  |   |
|--|---|
| 0. Debilidad demanda interior                        | 5. Dificultades de financiación y tesorería   |
| 1. Debilidad demanda exterior                        | 6. Dificultades de mano de obra especializada |
| 2. Competencia de importaciones                      | 7. Conflictividad laboral                     |
| 3. Dificultades de equipo en alguna fase productiva  | 8. Factores estacionales                      |
| 4. Dificultades de abastecimiento de materias primas | 9. Otras causas                               |

### PREVISIONES DE LA INFRAUTILIZACIÓN DE LA CAPACIDAD PRODUCTIVA

	2009	2010	2010 Bim.						2011 Bim.					
	Md.	Md.	1º	2º	3º	4º	5º	6º	1º	2º	3º	4º	5º	6º
AGRUPACIONES														
B. Consumo	27	25	24	23	24	28	20	32	34	27	23	24	27	22
B. Intermedios	23	21	23	24	19	23	15	23	18	24	17	22	27	30
B. Equipo	17	14	17	19	6	19	10	13	15	15	7	11	15	12
TOTAL	25	20	23	22	18	20	17	21	19	22	16	17	26	24

**PREVISIONES DE LA PRODUCCIÓN**

	2009	2010	2010 Bim.						2011 Bim.					
	Md.	Md.	1º	2º	3º	4º	5º	6º	1º	2º	3º	4º	5º	6º
AGRUPACIONES														
B. Consumo	-6	-5	19	16	3	-30	-40	5	10	-21	10	-39	-39	-39
B. Intermedios	-8	14	11	50	-1	4	-7	29	39	22	-9	-23	-31	-19
B. Equipo	-42	4	2	-19	56	-4	-16	5	9	18	18	4	-27	2
TOTAL	-16	7	10	22	-7	3	-6	17	26	16	5	-15	-30	-15

**PREVISIONES DE LA CARTERA DE PEDIDOS**

	2009	2010	2010 Bim.						2011 Bim.					
	Md.	Md.	1º	2º	3º	4º	5º	6º	1º	2º	3º	4º	5º	6º
AGRUPACIONES														
B. Consumo	-5	-3	23	16	-6	4	-34	-23	13	-24	7	4	-39	-45
B. Intermedios	-5	13	30	28	-6	10	-17	34	21	26	-19	-29	-42	0
B. Equipo	-36	-3	-2	6	-3	-1	-22	2	7	0	8	2	-41	2
TOTAL	-16	5	20	18	-12	6	-20	17	10	12	-10	-12	-29	1

**PREVISIONES DE LAS VENTAS**

	2009	2010	2010 Bim.						2011 Bim.					
	Md.	Md.	1º	2º	3º	4º	5º	6º	1º	2º	3º	4º	5º	6º
AGRUPACIONES														
B. Consumo	-9	-1	17	12	-5	5	-39	4	15	-22	7	0	-39	-42
B. Intermedios	-11	21	33	58	-11	6	-9	46	29	27	-19	-17	-43	-8
B. Equipo	-31	-4	-2	9	-3	-6	-13	-9	10	14	15	3	-43	1
TOTAL	-15	7	20	30	-18	0	-7	19	24	17	-9	-9	-31	4

**PREVISIONES DE LOS PRECIOS DE VENTA**

	2009	2010	2010 Bim.						2011 Bim.					
	Md.	Md.	1º	2º	3º	4º	5º	6º	1º	2º	3º	4º	5º	6º
AGRUPACIONES														
B. Consumo	-9	5	-3	1	-10	-1	-7	37	16	9	-1	-8	6	-7
B. Intermedios	-17	8	4	-5	13	6	-6	35	29	6	-3	7	-14	-26
B. Equipo	-16	-3	-33	-4	-2	8	-21	33	36	-2	-5	-6	-28	17
TOTAL	-18	9	4	3	8	12	-6	33	26	11	-7	-3	-14	-8

**PREVISIONES DEL NÚMERO TOTAL DE PERSONAS OCUPADAS EN LA EMPRESA**

	2009	2010	2010 Bim.						2011 Bim.					
	Md.	Md.	1º	2º	3º	4º	5º	6º	1º	2º	3º	4º	5º	6º
AGRUPACIONES														
B. Consumo	-4	-8	0	12	4	-27	-16	-20	-25	-11	8	-10	-43	-18
B. Intermedios	-29	-10	-21	-9	-12	-9	-3	-7	-18	3	-25	-17	-19	-23
B. Equipo	-44	-4	-7	-21	57	-10	-18	-27	-8	-20	-11	-30	-12	5
TOTAL	-29	-7	-13	-8	-1	-8	-10	-3	-11	-4	-15	-17	-25	-12

## ENCUESTA DE COYUNTURA DEL COMERCIO MINORISTA ESPECIALIZADO (TRADICIONAL) DE BIZKAIA

Saldo neto de respuestas empresariales (diferencia entre los porcentajes extremos)

VENTAS RESPECTO AL BIMESTRE ANTERIOR														
	2009 Md	2010 Md	2010 Bim.						2011 Bim.					
			1º	2º	3º	4º	5º	6º	1º	2º	3º	4º	5º	
COMERCIO TRADICIONAL	-37	-20	-29	-41	-1	-21	-19	-6	-28	-25	-28	-62	-4	
Comercio al por menor Especializado en Alimentación (incluidos Superservicios y Autoservicios)	-44	-29	-43	-43	-11	-84	9	-2	-63	-4	-31	-48	-18	
Comercio al por menor Especializado en equipamiento de la Persona	-8	-7	-9	-22	0	22	-38	5	-36	-51	-62	-95	-60	
Comercio al por menor Especializado en Equipamiento del Hogar	-40	-13	-24	-12	-4	5	-27	-15	-29	-18	-18	-58	-3	
Comercio al por menor Especializado en Otros Bienes de Consumo	-51	-30	-38	-80	-7	-24	-22	-9	13	-28	-3	-51	57	
COMERCIO NO ESPECIALIZADO	-16	16	-3	-5	71	1	-20	49	-99	53	83	81	92	
Comercio al por menor No Especializado con predominio en Alimentación)	-21	14	-5	-5	82	0	-22	36	-99	84	100	81	100	
Comercio al por menor Especializado con predominio del Resto de Productos	11	19	8	0	8	8	-9	99	-100	100	-2	0	50	
TOTAL COMERCIO MINORISTA	-35	-16	-27	-37	6	-19	-20	0	-35	-17	-16	-49	6	

VENTAS RESPECTO A IGUAL BIMESTRE DEL AÑO ANTERIOR														
	2009 Md	2010 Md	2010 Bim.						2011 Bim.					
			1º	2º	3º	4º	5º	6º	1º	2º	3º	4º	5º	
COMERCIO TRADICIONAL	-52	-31	-56	-33	-13	-11	-30	-42	-45	-34	-57	-53	-83	
Comercio al por menor Especializado en Alimentación (incluidos Superservicios y Autoservicios)	-67	-29	-35	-30	-23	-24	-26	-34	-53	72	-31	-38	-67	
Comercio al por menor Especializado en equipamiento de la Persona	-68	-35	-57	-38	0	-16	-38	-61	-74	-76	-76	-86	-84	
Comercio al por menor Especializado en Equipamiento del Hogar	-66	-34	-65	-64	-14	12	-33	-40	-43	-100	-63	-62	-89	
Comercio al por menor Especializado en Otros Bienes de Consumo	-25	-27	-65	-3	-13	-17	-24	-37	-15	-29	-57	-30	-90	
COMERCIO NO ESPECIALIZADO	-52	0	7	-44	72	54	-50	-39	-62	-99	83	81	4	
Comercio al por menor No Especializado con predominio en Alimentación)	-49	-8	-5	-50	82	46	-71	-47	-54	-99	100	81	0	
Comercio al por menor Especializado con predominio del Resto de Productos	-69	44	83	0	8	100	83	-9	100	-100	-2	0	25	
TOTAL COMERCIO MINORISTA	-52	-28	-50	-34	-5	-5	-32	-42	-47	-41	-42	-41	-74	

VENTAS RESPECTO AL NIVEL NORMAL													
	2009 Md	2010 Md	2010 Bim.						2011 Bim.				
			1º	2º	3º	4º	5º	6º	1º	2º	3º	4º	5º
COMERCIO TRADICIONAL	-53	-40	-30	-53	-39	-36	-47	-33	-42	-57	-29	-49	-63
Comercio al por menor Especializado en Alimentación (incluidos Superservicios y Autoservicios)	-50	-45	-38	-48	-56	-61	-49	-20	-53	-6	22	-24	-29
Comercio al por menor Especializado en equipamiento de la Persona	-71	-42	-63	-39	-24	-21	-42	-65	-65	-87	-74	-87	-78
Comercio al por menor Especializado en Equipamiento del Hogar	-50	-45	-48	-69	-35	-28	-49	-41	-20	-97	-27	-57	-67
Comercio al por menor Especializado en Otros Bienes de Consumo	-43	-27	20	-51	-38	-33	-47	-11	-32	-36	-36	-32	-79
COMERCIO NO ESPECIALIZADO	-43	-16	-39	-34	4	-1	-57	33	-98	-86	-80	81	-76
Comercio al por menor No Especializado con predominio en Alimentación)	-50	-17	-45	-39	4	-1	-65	44	-58	-83	-96	81	-99
Comercio al por menor Especializado con predominio del Resto de Productos	-5	-3	0	0	0	0	-9	-8	-100	10 0	2	0	42
TOTAL COMERCIO MINORISTA	-52	-37	-31	-51	-35	-33	-48	-26	-48	-60	-34	-38	-65

PRECIOS DE COMPRA*													
	2009 Md	2010 Md	2010 Bim.						2011 Bim.				
			1º	2º	3º	4º	5º	6º	1º	2º	3º	4º	5º
COMERCIO TRADICIONAL	7	9	2	10	2	9	8	22	11	11	-6	24	10
Comercio al por menor Especializado en Alimentación (incluidos Superservicios y Autoservicios)	-2	27	32	2	11	27	18	69	-1	6	1	37	8
Comercio al por menor Especializado en equipamiento de la Persona	-1	3	-11	-2	-2	18	11	3	21	-29	-26	15	4
Comercio al por menor Especializado en Equipamiento del Hogar	0	3	-5	0	10	1	-4	17	8	29	-8	20	22
Comercio al por menor Especializado en Otros Bienes de Consumo	27	4	-7	36	-9	-5	8	1	17	32	6	23	5
COMERCIO NO ESPECIALIZADO	-1	3	0	0	0	-4	19	0	62	60	81	19	68
Comercio al por menor No Especializado con predominio en Alimentación)	-2	3	0	1	0	-5	22	0	54	52	96	19	99
Comercio al por menor Especializado con predominio del Resto de Productos	0	0	0	0	0	0	0	0	100	10 0	2	0	-88
TOTAL COMERCIO MINORISTA	6	8	2	9	2	8	9	20	16	16	3	23	16

\* respecto al bimestre anterior.



PRECIOS DE VENTA*													
	2009 Md	2010 Md	2010 Bim.						2011 Bim.				
			1º	2º	3º	4º	5º	6º	1º	2º	3º	4º	5º
COMERCIO TRADICIONAL	-3	-15	-26	9	-18	-21	-22	-9	-26	-28	-27	-6	-19
Comercio al por menor Especializado en Alimentación (incluidos Superservicios y Autoservicios)	-6	0	-2	8	-5	16	-3	-12	0	-83	-1	25	-6
Comercio al por menor Especializado en equipamiento de la Persona	-17	-26	-40	18	-30	-53	-26	-26	-40	-25	-56	-64	4
Comercio al por menor Especializado en Equipamiento del Hogar	-9	-19	-17	-1	-27	-35	-29	-4	-27	-15	-29	-1	-19
Comercio al por menor Especializado en Otros Bienes de Consumo	16	-15	-45	14	-13	-14	-29	0	-37	5	-21	10	-52
COMERCIO NO ESPECIALIZADO	-57	-30	-62	12	-65	-19	6	-54	61	43	80	19	79
Comercio al por menor No Especializado con predominio en Alimentación)	-65	-34	-86	-1	-88	-6	22	-44	54	52	96	19	99
Comercio al por menor Especializado con predominio del Resto de Productos	-30	-3	92	91	83	100	-91	-91	99	0	0	0	-25
TOTAL COMERCIO MINORISTA	-9	-16	-29	10	-23	-20	-19	-14	-17	-21	-15	-4	-9

\* respecto al bimestre anterior.

ALMACENAMIENTOS*													
	2009 Md	2010 Md	2010 Bim.						2011 Bim.				
			1º	2º	3º	4º	5º	6º	1º	2º	3º	4º	5º
COMERCIO TRADICIONAL	3	-6	-14	1	-10	-7	-5	0	5	10	4	0	17
Comercio al por menor Especializado en Alimentación (incluidos Superservicios y Autoservicios)	-2	-3	-9	-7	-8	3	1	3	-20	-3	-2	-14	-11
Comercio al por menor Especializado en equipamiento de la Persona	-4	-11	-12	-16	-8	-15	-13	-4	-9	0	15	29	32
Comercio al por menor Especializado en Equipamiento del Hogar	-7	-9	-14	-14	-17	2	-5	-4	-5	13	-7	-6	-7
Comercio al por menor Especializado en Otros Bienes de Consumo	22	-2	-20	35	-6	-19	-3	3	49	28	10	-5	55
COMERCIO NO ESPECIALIZADO	-1	-5	34	-1	0	-44	19	-36	-1	0	0	0	1
Comercio al por menor No Especializado con predominio en Alimentación)	-2	-6	40	-1	0	-51	22	-46	-1	0	0	0	0
Comercio al por menor Especializado con predominio del Resto de Productos	0	0	0	0	0	0	0	0	-1	0	0	0	4
TOTAL COMERCIO MINORISTA	3	-6	-9	1	-9	-11	-3	-4	4	9	4	0	16

\* respecto al bimestre anterior.

PERSPECTIVAS DE PEDIDOS A PROVEEDORES *													
	2009 Md	2010 Md	2010 Bim.						2011 Bim.				
			1º	2º	3º	4º	5º	6º	1º	2º	3º	4º	5º
<b>COMERCIO TRADICIONAL</b>	-38	-31	-21	-36	-43	-37	-13	-33	-32	-19	-35	-27	-28
Comercio al por menor Especializado en Alimentación (incluidos Superservicios y Autoservicios)	-43	-39	-34	-22	-64	-57	-5	-51	-15	-1	-1	16	31
Comercio al por menor Especializado en equipamiento de la Persona	-22	-17	0	-13	-28	-31	-12	-16	-18	-13	-65	-77	-40
Comercio al por menor Especializado en Equipamiento del Hogar	-35	-31	-30	-44	-22	-40	-24	-23	-27	-43	-41	-20	-42
Comercio al por menor Especializado en Otros Bienes de Consumo	-50	-34	-16	-58	-56	-21	-10	-40	-64	-21	-36	-29	-59
<b>COMERCIO NO ESPECIALIZADO</b>	3	-14	-39	-38	-77	-1	71	0	-61	-43	-81	100	11
Comercio al por menor No Especializado con predominio en Alimentación)	4	-16	-45	-44	-88	0	81	0	-53	-51	-96	100	-1
Comercio al por menor Especializado con predominio del Resto de Productos	-1	-1	0	0	-8	-8	9	1	-99	0	-2	0	67
<b>TOTAL COMERCIO MINORISTA</b>	-34	-29	-22	-36	-46	-34	-5	-29	-35	-22	-40	-15	-24

\* previsiones emitidas en el bimestre analizado para los tres próximos meses.

PERSPECTIVAS DE VOLUMEN DE VOLUMEN DE VENTAS*													
	2009 Md	2010 Md	2010 Bim.						2011 Bim.				
			1º	2º	3º	4º	5º	6º	1º	2º	3º	4º	5º
<b>COMERCIO TRADICIONAL</b>	-41	-20	-18	-23	-34	-20	-10	-17	-17	-24	-35	-25	-10
Comercio al por menor Especializado en Alimentación (incluidos Superservicios y Autoservicios)	-50	-20	-35	-15	-62	15	-9	-14	-7	-3	-27	3	6
Comercio al por menor Especializado en equipamiento de la Persona	-33	-16	4	-7	-26	-36	-20	-9	-18	3	-25	-62	-15
Comercio al por menor Especializado en Equipamiento del Hogar	-33	-29	-33	-15	-19	-41	-31	-33	-37	-73	-61	-20	-38
Comercio al por menor Especializado en Otros Bienes de Consumo	-47	-16	-8	-49	-32	-16	19	-12	-7	-26	-25	-24	6
<b>COMERCIO NO ESPECIALIZADO</b>	17	-1	-4	-4	-82	3	49	32	-7	-66	0	100	9
Comercio al por menor No Especializado con predominio en Alimentación)	19	-1	-6	-5	-94	5	56	40	-8	-59	0	100	-1
Comercio al por menor Especializado con predominio del Resto de Productos	1	0	8	0	-8	-8	9	1	-1	10 0	0	0	58
<b>TOTAL COMERCIO MINORISTA</b>	-35	-18	-17	-21	-39	-17	-4	-12	-16	-29	-31	-14	-8

\* previsiones emitidas en el bimestre analizado para los tres próximos meses.

**PERSPECTIVAS DE PRECIOS DE VENTA\***

	2009 Md	2010 Md	2010 Bim.						2011 Bim.				
			1º	2º	3º	4º	5º	6º	1º	2º	3º	4º	5º
<b>COMERCIO TRADICIONAL</b>	-11	-8	-1	-16	-15	-7	-1	-8	-7	-13	-9	-3	-26
Comercio al por menor Especializado en Alimentación (incluidos Superservicios y Autoservicios)	-6	6	3	-7	0	6	29	3	19	1	-25	11	8
Comercio al por menor Especializado en equipamiento de la Persona	-19	-12	-3	-20	-16	-3	-8	-22	1	-48	-3	-8	-39
Comercio al por menor Especializado en Equipamiento del Hogar	-7	-7	12	-33	-6	-12	-1	1	2	-2	-2	-4	-17
Comercio al por menor Especializado en Otros Bienes de Consumo	-13	-19	-17	-4	-37	-17	-23	-16	-45	-2	-7	-10	-56
<b>COMERCIO NO ESPECIALIZADO</b>	-29	-13	-44	-42	-5	0	19	-4	44	36	80	0	83
Comercio al por menor No Especializado con predominio en Alimentación)	-34	-15	-51	-49	-5	0	22	-5	53	44	96	0	99
Comercio al por menor Especializado con predominio del Resto de Productos	-2	0	0	0	0	0	0	0	0	0	0	0	0
<b>TOTAL COMERCIO MINORISTA</b>	-13	-8	-5	-18	-14	-6	1	-8	-1	-7	0	-2	-15

\* previsiones emitidas en el bimestre analizado para los tres próximos meses.

**PERSPECTIVAS DE PERSONAL\***

	2009 Md	2010 Md	2010 Bim.						2011 Bim.				
			1º	2º	3º	4º	5º	6º	1º	2º	3º	4º	5º
<b>COMERCIO TRADICIONAL</b>	-17	-17	-23	-10	-16	-20	-2	-31	-3	4	-21	-9	-23
Comercio al por menor Especializado en Alimentación (incluidos Superservicios y Autoservicios)	-19	-24	-19	-4	-25	-53	8	-52	-16	-2	-26	9	-1
Comercio al por menor Especializado en equipamiento de la Persona	-15	-8	-13	-4	-6	-3	-1	-21	16	24	-49	-55	-14
Comercio al por menor Especializado en Equipamiento del Hogar	-17	-10	-18	-9	-20	-5	-4	-4	-7	-2	0	-6	-18
Comercio al por menor Especializado en Otros Bienes de Consumo	-18	-25	-41	-21	-12	-19	-9	-47	-2	-1	-10	11	-55
<b>COMERCIO NO ESPECIALIZADO</b>	1	13	-1	32	-5	40	18	-5	1	-6	0	0	11
Comercio al por menor No Especializado con predominio en Alimentación)	-2	16	1	37	-6	46	22	-7	1	-8	0	0	0
Comercio al por menor Especializado con predominio del Resto de Productos	12	-3	-8	0	0	0	-9	0	0	0	0	0	71
<b>TOTAL COMERCIO MINORISTA</b>	-15	-14	-21	-6	-15	-14	0	-28	-2	3	-19	-8	-19

\* previsiones emitidas en el bimestre analizado para los tres próximos meses.

PERSPECTIVAS DE SITUACIÓN GENERAL DEL ESTABLECIMIENTO*													
	2009 Md	2010 Md	2010 Bim.						2011 Bim.				
			1º	2º	3º	4º	5º	6º	1º	2º	3º	4º	5º
COMERCIO TRADICIONAL	-34	-21	-6	-37	-28	-24	-16	-14	-14	-15	-26	-12	-23
Comercio al por menor Especializado en Alimentación (incluidos Superservicios y Autoservicios)	-39	-14	6	-16	-23	-16	-14	-18	-7	-3	-3	4	-7
Comercio al por menor Especializado en equipamiento de la Persona	-19	-19	-2	-23	-33	-32	-22	1	-26	16	-18	-64	-58
Comercio al por menor Especializado en Equipamiento del Hogar	-33	-33	-25	-53	-27	-42	-28	-21	-23	-64	-51	-1	-25
Comercio al por menor Especializado en Otros Bienes de Consumo	-43	-17	-2	-49	-28	-6	-2	-15	-2	-20	-28	7	-5
COMERCIO NO ESPECIALIZADO	11	-13	-1	-37	-77	43	-8	1	-6	-60	0	19	-3
Comercio al por menor No Especializado con predominio en Alimentación)	14	-15	-2	-43	-88	51	-9	1	-7	-51	0	19	0
Comercio al por menor Especializado con predominio del Resto de Productos	-2	-3	0	0	-8	-8	0	1	-1	-100	0	0	-17
TOTAL COMERCIO MINORISTA	-30	-20	-6	-37	-32	-17	-15	-12	-13	-20	-23	-9	-21

\* previsiones emitidas en el bimestre analizado para los seis próximos meses.

## 4

## PRODUCCIÓN

## ÍNDICE DE PRODUCCIÓN INDUSTRIAL

INCREMENTOS PORCENTUALES DEL I.P.I. DATOS CORREGIDOS A EFECTOS DE CALENDARIO					
Base 2005=100		BIZKAIA		C.A.VASCA	
		m / m-12 (1)	At / At-1 (2)	m / m-12 (1)	At / At-1 (2)
2008	Media anual	-2,4		-3,4	
2009	Media anual	-19,9		-20,9	
2010	Media anual	0,5		1,6	
2010	Noviembre	-0,2	0,5	1,9	1,7
	Diciembre	-0,2	0,5	1,0	1,6
2011	Enero	-4,3	-4,3	0,0	0,0
	Febrero	7,6	1,4	6,9	3,4
	Marzo	5,7	2,9	6,3	4,4
	Abril	1,8	2,6	3,1	4,1
	Mayo	-0,1	2	4,6	4,2
	Junio	0,2	1,7	2,8	3,9
	Julio	2,2	1,8	3,3	3,8
	Agosto	0,2	1,7	1,5	3,7
	Setiembre	-2,2	1,2	1,0	3,4
	Octubre	-4,1	0,7	0,4	3,0
	Noviembre	-9,9	-0,4	-3,8	2,4

(1) tasa de variación interanual del último mes sobre el mismo mes del año anterior

(2) tasa de variación interanual del período acumulado desde enero hasta el último mes del año t sobre el mismo período del año t-1

### INCREMENTO PORCENTUAL DEL I.P.I. POR SECTORES

Base 2005		BIZKAIA					
		Extractiva		Manufacturera		Energía	
		en relación a igual mes del año anterior	At / At-1 (1)	en relación a igual mes del año anterior	At / At-1 (1)	en relación a igual mes del año anterior	At / At-1 (1)
2008	Media anual		-23,3		-3,6		-21,2
2009	Media anual		-29,3		-24,8		2,7
2010	Media anual		-21,2		-3,2		-8,6
2010	Noviembre	-34,8	-21,3	5,2	2,2	-23	-6,9
	Diciembre	-24,2	-21,5	7,7	2,6	-28,7	-8,9
2011	Enero	-18,4	-18,4	0,6	0,6	-26,8	-26,8
	Febrero	-26,2	-22,8	12,2	6,2	-14,4	-21,2
	Marzo	-6,9	-17,4	9,8	7,5	-21,2	-21,2
	Abril	34,1	-5,4	5,3	6,9	-17,5	-20,3
	Mayo	-34,6	-11	-0,7	5,3	5,9	-15,9
	Junio	7,1	-8,2	0,5	4,4	-2,1	-13,8
	Julio	-34	-12,4	5	4,5	-8,8	-13
	Agosto	-23,4	-13,5	4,5	4,5	-13,1	-13
	Setiembre	-34,6	-15,8	0,3	4	-16,5	-13,4
	Octubre	-38	-17,9	-4,5	3,1	3,3	-12
	Noviembre	-16,6	-17,8	-8,6	1,9	-20,2	-12,6

(1) tasa de variación interanual del periodo acumulado desde enero hasta el último mes del año t sobre el mismo periodo del año t-1

### ÍNDICE DEL SECTOR COMERCIO

#### Índice de ventas en Bizkaia (datos corregidos, precios constantes)

Base 2005=100		TOTAL COMERCIO		COMERCIO MAYORISTA		COMERCIO MINORISTA	
		Indice	% Incr.*	Indice	% Incr.*	Indice	% Incr.*
2008	Media anual	105,9	-3,6	109,8	-3,9	99,2	-2,7
2009	Media anual	95,3	-10,0	95,2	-13,3	95,4	-3,9
2010	Media anual	97,3	2,1	98,7	3,7	94,7	-0,7
2010	3º Trimestre	88,1	3,0	88,8	4,6	86,6	0,2
	4º Trimestre	104,1	2,1	104,6	3,7	103,4	-0,7
2011	1º Trimestre	96,8	-1,7	99,5	0,2	91,8	-5,4
	2º Trimestre	93,8	-3,1	96,9	-2,4	88,4	-4,6
	3º Trimestre	87,1	-2,5	88,9	-1,6	84,3	-4,0

\* Tasa de variación interanual del periodo acumulado desde el primer trimestre hasta el último trimestre del año t sobre el mismo periodo del año t-1.

**CONSTRUCCIÓN****CONSTRUCCIÓN PÚBLICA: LICITACIÓN OFICIAL (miles de euros, según fecha anuncio boletín)**

		BIZKAIA			C.A.VASCA		
		Edificación	Obra civil	Total	Edificación	Obra civil	Total
2008	Total	454.996	791.242	1.246.238	911.305	1.451.140	2.362.445
2009	Total	580.247	835.894	1.416.141	1.074.354	1.866.794	2.941.148
2010	Total	354.239	463.745	817.984	801.846	1.953.638	2.755.484
2009	Enero-nov.	551.466	788.275	1.339.741	994.142	1.549.823	2.543.965
2010	Enero-nov.	348.418	416.258	764.676	738.583	1.882.208	2.620.791
2011	Enero-nov.	281.039	433.229	714.268	543.429	983.257	1.526.686

**CONSTRUCCIÓN DE VIVIENDAS****Viviendas de protección oficial y viviendas sociales**

		BIZKAIA		C.A.VASCA	
		Iniciadas	Terminadas	Iniciadas	Terminadas
2008	Total	1.297	1.679	5.640	5.000
2009	Total	623	1.060	3.067	4.672
2010	Total	1.634	1.303	4.950	4.991
2009	Enero-sept.	484	697	2.052	3.208
2010	Enero-sept.	646	1.014	1.855	3.845
2011	Enero-sept.	1.054	735	2.614	3.453

**Viviendas libres**

		BIZKAIA		C.A.VASCA	
		Iniciadas	Terminadas	Iniciadas	Terminadas
2008	Total	2.613	2.671	6.448	8.461
2009	Total	1.206	3.533	3.855	8.782
2010	Total	927	3.172	2.567	6.409
2009	Enero-sept.	1.060	3.044	2.978	6.988
2010	Enero-sept.	691	2.351	1.771	4.757
2011	Enero-sept.	1.767	1.266	4.112	4.876

**COMPRAVENTA DE VIVIENDAS**

		BIZKAIA			C.A.VASCA		
		Libre	Protegida	Total	Libre	Protegida	Total
2008	Total	8.574	921	9.495	15.804	3.363	19.167
2009	Total	6.652	1.141	7.793	12.111	3.353	15.464
2010	Total	8.762	898	9.660	15.259	4.051	19.310
2009	Enero-nov.	6.181	1.038	7.219	11.640	3.250	14.341
2010	Enero-nov.	8.163	842	9.005	14.660	3.995	17.926
2011	Enero-nov.	6.312	730	7.042	10.880	2.745	14.358

## MOVIMIENTO DE VIAJEROS EN ESTABLECIMIENTOS HOTELEROS

		PERNOCTACIONES		VIAJEROS	
		BIZKAIA	C.A.Vasca	BIZKAIA	C.A.Vasca
2009	Total	1.713.706	3.743.209	947.369	1.991.790
2010	Total	1.953.692	4.214.060	1.053.692	2.238.699
2011	Total	2.013.862	4.435.404	1.131.322	2.341.720
2009	Enero-diciembre	1.713.706	3.743.209	947.369	1.991.790
2010	Enero-diciembre	1.953.692	4.214.060	1.053.692	2.238.699
2011	Enero-diciembre	2.103.862	4.435.404	1.131.322	2.341.720
		Grado de ocupación		Estancia media	
		BIZKAIA	C.A.Vasca	BIZKAIA	C.A.Vasca
2009	Total	40,48	41,66	1,81	1,88
2010	Total	42,93	43,97	1,85	1,88
2011	Total	45,73	46,40	1,86	1,89
2009	Diciembre	32,16	31,19	1,77	1,77
2010	Diciembre	34,62	34,76	1,77	1,85
2011	Diciembre	36,22	35,32	1,74	1,81

## 5

## CONSUMO

### ÍNDICE DE CONFIANZA DEL CONSUMIDOR. I.C.C. GLOBAL

	II Trimestre 2010	III Trimestre 2010	IV Trimestre 2010	I Trimestre 2011	II Trimestre 2011	III Trimestre 2011	IV Trimestre 2011
Bizkaia	81	80	88	89	79	74	76
C.A. País Vasco	82	81	89	91	81	74	74
España	78	77	80	80	79	84	83
Media UE	86	88	89	87	88	84	80

### CONSUMO DE ENERGÍA ELÉCTRICA POR GRANDES GRUPOS (MW.h.)

Enero-diciembre	BIZKAIA		C.A.VASCA	
	2010	2011	2010	2011
- AGRICULTURA	14.181	14.188	46.997	46.694
- INDUSTRIA	4.353.173	4.218.648	10.115.255	9.823.455
- Energía y agua	164.740	92.407	404.415	364.862
- Minería	14.310	11.730	35.738	29.760
- Industria Manufacturera	4.174.124	4.114.511	9.675.101	9.428.833
- Siderurgia	2.458.802	2.475.309	5.105.539	4.915.479
- Resto	1.715.322	1.639.202	4.569.563	4.513.354
- CONSTRUCCIÓN	71.215	69.565	137.049	131.191
- SERVICIOS	1.858.358	1.872.781	3.605.833	3.615.957
- OTROS CONSUMIDORES	1.585.342	1.553.121	2.980.080	2.882.439
TOTAL CONSUMO ENERGIA ELECTRICA	7.882.269	7.728.304	16.885.213	16.499.736



ENERGÍA ELÉCTRICA FACTURADA SEGUN USOS (MW.h.)				
Bizkaia				
		Usos domésticos	Industria y comercio baja tensión	CONSUMO INDUSTRIAL ALTA TENSION
2009	Total	1.615.594	1.311.985	3.485.883
2010	Total	1.541.328	1.269.498	5.138.817
2011	Total			
2009	Enero-dic.	1.615.594	1.311.985	3.485.883
2010	Enero-dic.	1.541.328	1.269.498	5.138.817
2011	Enero-dic.	1.631.451	1.906.047	5.499.999
C.A.Vasca				
2008	Total	3.698.018	3.332.351	14.103.920
2009	Total	3.028.257	2.714.660	9.614.896
2010	Total	2.778.620	2.536.906	10.593.471
2009	Enero-dic.	3.028.257	2.714.660	9.614.896
2010	Enero-dic.	2.778.620	2.536.906	10.593.471
2011	Enero-dic.	2.832.673	3.447.467	11.079.369

MATRICULACIÓN DE VEHÍCULOS					
		TURISMOS		VEHÍCULOS INDUSTRIALES DE CARGA*	
		BIZKAIA	C.A.VASCA	BIZKAIA	C.A.VASCA
2008	Total	21.232	44.168	4.617	9.306
2009	Total	22.995	44.940	2.808	5.633
2010	Total	20.323	40.970	2.754	5.663
2009	Enero-dic.	22.995	44.940	2.808	5.633
2010	Enero-dic.	20.323	40.970	2.754	5.663
2011	Enero-dic.	15.063	29.914	2.125	4.539

(\*) Furgonetas, camiones y tractores industriales.

**ÍNDICE DE PRECIOS AL CONSUMO (Base 2006=100)**
**Bizkaia**

		Indice general	Incr. % sobre el mes anterior	Incr. % sobre Dbre. anterior	Incr. % sobre igual mes año anterior
2008	Diciembre	107,4	-0,4	1,8	1,8
2009	Diciembre	108,6	0,0	1,2	1,2
2010	Diciembre	111,8	0,5	2,9	2,9
2010	Diciembre	111,8	0,5	2,9	2,9
2011	Enero	110,7	-0,9	-0,9	3,2
	Febrero	110,8	0,0	-0,9	3,6
	Marzo	111,7	0,9	-0,1	3,6
	Abril	113,0	1,2	1,1	3,8
	Mayo	113,0	0,0	1,1	3,5
	Junio	112,9	-0,1	1,0	3,2
	Julio	112,3	-0,5	0,4	3,1
	Agosto	112,4	0,1	0,5	2,8
	Setiembre	112,7	0,3	0,8	3,0
	Octubre	113,6	0,8	1,7	2,8
	Noviembre	114,2	0,5	2,2	2,7
	Diciembre	114,3	0,1	2,3	2,3

**Comunidad Autónoma Vasca**

		Indice general	Incr. % sobre el mes anterior	Incr. % sobre Dbre. anterior	Incr. % sobre igual mes año anterior
2008	Diciembre	107,5	-0,5	1,9	1,9
2009	Diciembre	108,5	-0,1	1,0	1,0
2010	Diciembre	111,6	0,4	2,8	2,8
2010	Diciembre	111,6	0,4	2,8	2,8
2011	Enero	110,6	-0,9	-0,9	3,1
	Febrero	110,6	0,1	-0,8	3,5
	Marzo	113,0	1,3	1,3	3,7
	Abril	111,5	0,8	0,0	3,5
	Mayo	112,9	-0,1	1,2	3,4
	Junio	112,7	-0,1	1,0	3,1
	Julio	112,2	-0,5	0,5	3,0
	Agosto	112,3	0,1	0,7	2,8
	Setiembre	112,7	0,3	1,0	3,0
	Octubre	113,8	1,0	2,0	2,9
	Noviembre	114,2	0,4	2,4	2,8
	Diciembre	114,2	0,0	2,4	2,4

\* A partir de 2002 Base 2001=100

## 6

## COMERCIO EXTERIOR

EVOLUCIÓN DEL COMERCIO EXTERIOR DE BIZKAIA POR SECTORES (miles euros)			
EXPORTACIONES			
Enero-noviembre	2010	2011	%11/10
Alimentación y bebidas	185.783	251.218	35,2
Productos petrolíferos y minerales	1.314.187	2.223.130	69,2
Química, caucho y plásticos	975.708	1.110.221	13,8
Textil, vestido, piel y calzado	42.064	50.957	21,1
Madera y muebles	12.155	19.063	56,8
Papel y artes gráficas	121.010	138.163	14,2
Minerales no metálicos, cerámica, vidrio y cemento	54.796	50.500	-7,8
Metales comunes y sus manufacturas	2.045.747	2.207.825	7,9
Maquinaria y aparatos	983.674	1.135.298	15,4
Material de transporte	1.185.241	921.195	-22,3
Otros productos manufacturados	165.418	195.889	18,4
TOTAL	7.085.783	8.303.458	17,2
TOTAL (sin productos energéticos)	5.771.596	6.080.329	5,3
IMPORTACIONES			
Enero-noviembre	2010	2011	%11/10
Alimentación y bebidas	360.111	368.327	2,3
Productos petrolíferos y minerales	4.619.395	5.389.985	16,7
Química, caucho y plásticos	720.536	1.026.138	42,4
Textil, vestido, piel y calzado	167.348	162.843	-2,7
Madera y muebles	22.829	20.482	-10,3
Papel y artes gráficas	135.122	146.490	8,4
Minerales no metálicos, cerámica, vidrio y cemento	47.447	70.564	48,7
Metales comunes y sus manufacturas	1.583.031	1.909.595	20,6
Maquinaria y aparatos	881.550	800.280	-9,2
Material de transporte	187.246	165.315	-11,7
Otros productos manufacturados	160.417	164.002	2,2
TOTAL	8.885.033	10.224.020	15,1
TOTAL(sin productos energéticos)	4.265.637	4.834.036	13,3

**EVOLUCIÓN DEL COMERCIO EXTERIOR DE BIZKAIA POR SECCIONES ARANCELARIAS**
**EXPORTACIONES (miles euros)**

Enero-noviembre	BIZKAIA		C.A. VASCA	
	2010	2011	2010	2011
1.- Animales vivos y prod. r. animal	121.866	141.394	184.152	205.562
2.- Prod. reino vegetal	11.928	13.151	18.583	21.257
3.- Grasas y aceites	12.225	57.159	13.575	59.599
4.- Prod. ind. alimenticias	39.764	39.514	317.669	355.823
5.- Prod. minerales	1.314.187	2.223.130	1.351.041	2.260.794
6.- Prod. ind. química	225.286	224.474	395.697	409.642
7.- Materias plásticas	750.422	885.747	1.310.733	1.782.625
8.- Pieles, cueros y manufact.	898	485	6.988	10.062
9.- Madera y sus manufact.	12.155	19.063	41.082	56.993
10.- Papel y sus aplicaciones	121.010	138.163	439.496	468.350
11.- Mat. textiles y manufact.	40.009	49.156	126.927	152.932
12.- Calzado y análogos	1.157	1.316	11.146	11.849
13.- Mat. construcc. - cerámica	54.796	50.500	300.541	317.052
14.- Joyería y bisutería	2.424	3.522	3.133	4.031
15.- Metales comunes y sus manuf.	2.045.747	2.207.825	4.332.498	4.972.648
16.- Máquinas y aparatos	983.674	1.135.298	3.071.018	3.534.075
17.- Material de transporte	1.185.241	921.195	3.818.689	4.354.768
18.- Óptica y fotografía	33.850	36.582	108.939	114.358
19.- Armas y municiones	9.067	6.610	48.616	35.112
20.- Muebles y juguetes	44.344	54.233	140.214	153.180
21.- Objetos de arte y antigüedades	195	529	517	599
No clasificados	75.538	94.413	109.788	155.470
<b>TOTAL GENERAL</b>	<b>7.085.783</b>	<b>8.303.458</b>	<b>16.151.043</b>	<b>19.436.780</b>
<b>TOTAL SIN PROD. ENERGET.</b>	<b>5.771.596</b>	<b>6.080.328</b>	<b>14.800.002</b>	<b>17.175.986</b>

**IMPORTACIONES (miles euros)**

Enero-noviembre	BIZKAIA		C.A. VASCA	
	2010	2011	2010	2011
1.- Animales vivos y prod. r. animal	100.509	110.462	313.925	331.831
2.- Prod. reino vegetal	42.517	43.601	92.523	113.097
3.- Grasas y aceites	68.662	76.815	80.875	91.648
4.- Prod. ind. alimenticias	148.423	137.449	288.182	291.881
5.- Prod. minerales	4.619.395	5.389.985	4.788.433	5.516.912
6.- Prod. ind. química	289.424	375.245	505.747	684.705
7.- Materias plásticas	431.112	650.893	767.419	1.050.853
8.- Pieles, cueros y manufact.	11.405	12.720	21.952	22.457
9.- Madera y sus manufact.	22.829	20.482	72.948	63.705
10.- Papel y sus aplicaciones	135.122	146.490	333.899	403.046
11.- Mat. textiles y manufact.	132.247	128.502	258.565	272.140
12.- Calzado y análogos	23.696	21.621	52.933	60.745
13.- Mat. construcc. - cerámica	47.447	70.564	103.301	127.715
14.- Joyería y bisutería	13.894	18.022	29.349	31.248
15.- Metales comunes y sus manuf.	1.583.031	1.909.595	3.099.503	3.636.452
16.- Máquinas y aparatos	881.550	800.280	2.133.617	2.130.506
17.- Material de transporte	187.246	165.315	575.630	581.232
18.- Óptica y fotografía	68.623	79.046	195.874	229.234
19.- Armas y municiones	6.825	4.301	19.648	13.212
20.- Muebles y juguetes	58.473	53.625	117.199	110.340
21.- Objetos de arte y antigüedades	1.021	354	1.210	552
No clasificados	11.581	8.654	25.021	23.861
<b>TOTAL GENERAL</b>	<b>8.885.033</b>	<b>10.224.020</b>	<b>13.877.754</b>	<b>15.787.371</b>
<b>TOTAL SIN PROD. ENERGET.</b>	<b>4.265.638</b>	<b>4.834.035</b>	<b>9.089.321</b>	<b>10.270.459</b>

**COMERCIO EXTERIOR DE BIZKAIA POR AREAS GEOGRÁFICAS**  
 (miles euros)

Enero-noviembre	Exportaciones			Importaciones		
	2010	2011	%11/10	2010	2011	%11/10
OCDE	5.003.638	6.483.516	29,6	4.214.145	4.366.198	3,6
Unión Europea-27	4.069.779	5.393.532	32,5	3.164.664	3.320.758	4,9
Alemania	836.325	998.177	19,4	526.462	664.253	26,2
Austria	44.768	56.595	26,4	46.946	50.864	8,3
Bélgica	375.040	494.747	31,9	241.588	246.022	1,8
Bulgaria	3.141	3.482	10,9	3.922	10.015	155,4
Chipre	2.860	3.873	35,4	5	509	10080,0
Dinamarca	22.121	25.516	15,3	39.390	28.941	-26,5
Eslovaquia	28.095	46.896	66,9	12.572	13.893	10,5
Eslovenia	6.283	7.275	15,8	5.733	8.644	50,8
Estonia	364	1.596	338,5	1.000	1.617	61,7
Finlandia	23.884	25.714	7,7	95.223	65.639	-31,1
Francia	1.127.519	1.754.996	55,7	560.645	620.533	10,7
Grecia	21.168	32.119	51,7	6.348	7.794	22,8
Hungria	23.135	26.582	14,9	42.121	27.901	-33,8
Irlanda	21.848	23.073	5,6	65.648	66.184	0,8
Italia	459.629	504.656	9,8	371.723	340.128	-8,5
Letonia	559	5.761	930,6	915	42.745	4571,6
Lituania	488	725	48,6	6.412	29.581	361,3
Luxemburgo	1.681	1.800	7,1	5.488	5.966	8,7
Malta	506	21.328	4115,0	688	781	13,5
Países Bajos	212.566	314.605	48,0	351.205	330.467	-5,9
Polonia	104.750	125.809	20,1	45.989	51.321	11,6
Portugal	294.431	327.551	11,2	96.384	102.689	6,5
Reino Unido	266.455	316.504	18,8	508.125	485.343	-4,5
República Checa	134.506	139.795	3,9	22.271	26.814	20,4
Rumania	20.738	33.232	60,2	19.505	15.393	-21,1
Suecia	36.919	101.125	173,9	88.356	76.721	-13,2
Resto OCDE	933.859	1.089.984	16,7	1.049.481	1.045.440	-0,4
EE.UU.	598.594	780.833	30,4	236.964	458.442	93,5
Japón	9.459	8.318	-12,1	69.214	53.522	-22,7
México	55.269	63.601	15,1	208.368	285.717	37,1
China	67.825	72.299	6,6	357.399	379.426	6,2
Otras Áreas Económicas						
Unión Europea-15	3.744.355	4.977.178	32,9	3.003.532	3.091.543	2,9
Nuevos Miembros Unión Europea	23.879	36.714	53,8	23.427	25.407	8,5
Zona Euro	3.428.509	4.566.509	33,2	2.374.086	2.510.474	5,7
Asoc. Europea de Libre Comercio	103.214	107.924	4,6	331.530	157.391	-52,5
Países de Europa Central y Oriental	8.306	9.354	12,6	3.118	8.295	166,0
Com. de Estados Independientes	54.698	90.977	66,3	2.054.553	2.649.390	29,0
Países de la Cuenca Mediterránea	702.706	612.717	-12,8	153.465	177.085	15,4
Países del Magreb	278.737	191.620	-31,3	64.455	91.241	41,6
Trat. Libre Comercio América Norte	664.745	881.510	32,6	498.837	768.944	54,1
Países de América Latina	351.469	665.894	89,5	569.418	603.050	5,9
Mercado Común de América del Sur	93.690	297.730	217,8	63.017	98.525	56,3
Economías Dinámicas de Asia	356.490	123.259	-65,4	166.438	239.116	43,7
Nuevos Países Industr. de Asia	320.997	78.868	-75,4	85.447	145.657	70,5
OPEP	360.738	264.131	-26,8	1.537.426	1.820.779	18,4
G7	3.308.863	4.400.561	33,0	2.326.638	2.647.005	13,8
TOTAL	7.085.783	8.303.458	17,2	8.885.033	10.224.020	15,1

# 7

## CREACIÓN DE SOCIEDADES

### CONSTITUCIÓN DE SOCIEDADES (euros)

		Nº de Sociedades	Capital Social
2008	Total	2.280	287.429.353
2009	Total	1.688	204.966.533
2010	Total	1.813	2.503.217.256
2009	Enero-diciembre	1.688	204.966.533
2010	Enero-diciembre	1.813	2.503.217.256
2011	Enero-diciembre	1.717	166.023.044

### CLASIFICACIÓN SECTORIAL DE LAS SOCIEDADES CONSTITUIDAS EN BIZKAIA (euros)

Enero-diciembre	2010		2011	
	Nº de sociedades	Capital Social	Nº de Sociedades	Capital Social
1. Agric., ganad., silv., y pesca	14	253.712	9	203.825
2. Industrias extractivas	0	0	0	0
3. Industr. manufactureras	163	840.523.715	158	4.511.381
3.1 Refino petróleo e ind. Quím.	6	132.322	2	792.640
3.2 Ind. met. y transf. met.	33	771.504.551	38	992.006
3.3 Otras industr. Manufact.	124	68.886.842	118	2.726.735
4. Prod. y distrib. energ. eléctrica	11	19.168	3	161.006
5. Construcción	231	300.534.336	230	14.072.378
6. Comercio, reparac. vehic., etc.	425	4.842.749	408	6.318.647
7. Hostelería	140	2.565.712	127	920.575
8. Transp., almacen. y comunic.	74	1.838.684	85	1.385.060
9. Intermediación financiera	128	1.326.177.844	120	97.056.935
10. Act. inmov. y serv. a empr.	455	24.858.170	414	37.678.868
11. Otros serv. públic. o person.	172	1.603.167	163	3.714.369
<b>TOTAL</b>	<b>1.813</b>	<b>2.503.217.257</b>	<b>1.717</b>	<b>166.023.044</b>

## 8

## TRANSPORTE

## TRANSPORTE MARITIMO

## Puerto De Bilbao

		BUQUES	CONTENEDORES		TRÁFICO DE MERCANCIAS (miles Tm.)			
			Nº	Nº	Tm.	Graneles líquidos	Graneles sólidos	Mercancía general
2008	Total	3.585	557.344	6.138.925	23.057	5.266	9.657	37.979
2009	Total	3.042	443.465	4.756.677	20.497	3.828	7.279	31.602
2010	Total	3.240	531.456	5.695.646	19.763	4.452	9.446	33.658
2009	Enero-nov.	2.778	399.828	4.278.554	19.044	3.464	6.506	29.014
2010	Enero-nov.	2.941	470.632	5.036.565	17.897	4.055	8.371	30.323
2011	Enero-nov.	2.787	516.402	5.494.818	16.637	6.744	8.907	29.290

## TRANSPORTE AEREO

## Aeronaves

		BILBAO-LOIU				TOTAL C.A.VASCA			
		Regular	Charter	Otros	Total	Regular	Charter	Otros	Total
2008	Total	50.150	2.373	9.157	61.680	60.663	9.811	15.713	86.187
2009	Total	43.887	2.215	8.044	54.146	51.472	7.789	14.110	73.371
2010	Total	44.169	2.656	7.294	54.119	51.155	7.299	11.973	70.427
2009	Enero-diciembre	43.887	2.215	8.044	54.146	51.472	7.789	14.110	73.371
2010	Enero-diciembre	44.169	2.656	7.294	54.119	51.155	7.299	11.973	70.427
2011	Enero-diciembre	44.988	2.003	7.441	54.432	52.124	7.067	16.385	75.576

## Pasajeros

		BILBAO-LOIU				TOTAL C.A.VASCA			
		Regular	Charter	Otros	Total	Regular	Charter	Otros	Total
2008	Total	3.978.739	170.751	19.529	4.169.019	4.405.925	205.434	28.422	4.639.781
2009	Total	3.477.883	159.928	14.249	3.652.060	3.797.539	186.231	22.485	4.006.255
2010	Total	3.665.664	210.335	8.260	3.665.664	3.951.157	243.547	18.042	4.212.746
2009	Enero-diciembre	3.477.883	159.928	14.249	3.652.060	3.797.539	186.231	22.485	4.006.255
2010	Enero-diciembre	3.665.664	210.335	8.260	3.884.259	3.951.157	243.547	18.042	4.212.746
2011	Enero-diciembre	3.911.184	123.065	9.887	4.044.136	4.149.639	151.422	20.770	4.321.831

Mercancia (Kgs)		BILBAO-LOIU	C.A.VASCA
2008	Total	3.178.758	38.231.524
2009	Total	2.691.468	30.110.592
2010	Total	2.547.998	30.527.427
2009	Enero-diciembre	2.691.468	30.110.592
2010	Enero-diciembre	2.547.998	30.527.427
2011	Enero-diciembre	2.668.451	37.334.626

## 9

## FINANZAS

### EVOLUCIÓN DEPÓSITOS DEL SECTOR PRIVADO EN EL SISTEMA BANCARIO ( mill. euros.)

#### Evolución de los depósitos según sus tipos

		BIZKAIA				C.A.VASCA			
		A la vista	De ahorro	A plazo	Total	A la vista	De ahorro	A plazo	Total
2008	Diciembre	6.513	8.506	22.685	37.704	12.813	14.174	43.623	70.610
2009	Diciembre	7.593	10.669	21.468	39.730	14.606	17.545	42.037	74.188
2010	Diciembre	7.131	10.905	20.869	38.905	13.716	18.624	41.375	73.715
2010	Septiembre	7.382	10.975	20.678	39.035	14.189	18.654	41.320	74.163
	Diciembre	7.131	10.905	20.869	38.905	13.716	18.624	41.375	73.715
2011	Marzo	7.492	11.192	21.289	39.973	13.958	18.796	41.936	74.690
	Junio	9.735	8.958	21.535	40.228	16.444	16.667	42.385	75.496
	Septiembre	9.547	8.430	21.072	39.049	15.614	16.014	41.511	73.139

### EVOLUCIÓN DE LOS CRÉDITOS TOTALES SEGÚN TIPO DE BANCA ( mill. euros.)

		BIZKAIA	C.A.VASCA
		2008	Diciembre
2009	Diciembre	43.848	81.106
2010	Diciembre	46.240	83.322
2010	Septiembre	45.778	82.877
	Diciembre	46.240	83.322
2011	Marzo	44.870	81.707
	Junio	44.416	82.934
	Septiembre	45.472	83.720