

La economía de Bizkaia

#12 mayo 2013

www.camarabilbao.com

12



Las distintas actualizaciones de las previsiones de crecimiento de las economías mundiales continúan aplazando en el tiempo el momento de la recuperación.

El último informe de primavera del FMI empeoró las previsiones de crecimiento de la economía mundial hasta el 3,3%. Todos los países avanzados y también los emergentes han visto como el organismo internacional rebajaba sus perspectivas económicas. NO obstante, EE.UU., Japón, Reino Unido, los países emergentes de Asia y Latinoamérica, en mayor o menor medida, registrarán un avance económico. El informe dibuja un futuro más negro para la Zona Euro, con una caída del 0,3% en 2013, un crecimiento de Alemania por debajo del 1%, mientras que Francia se mantendrá en números rojos.

Esta evolución determina un escenario preocupante para nuestra economía. Aunque los distintos datos correspondientes a Bizkaia nos sitúan en una posición algo mejor que la de las economías regionales de nuestro entorno, no se puede obviar que su salud económica es y continuará siendo muy precaria a lo largo de 2013. No obstante, si tenemos en cuenta las opiniones de las empresas de Bizkaia, es posible que comiencen a aparecer signos positivos de reactivación, aunque reducidos, a finales de 2014. Por ello, es imprescindible continuar sumando esfuerzos para mejorar nuestro entramado productivo, la competitividad de las empresas y, lo más importante, la recuperación del mercado de trabajo.

En cualquier caso, la evolución del sector industrial, ligada a las economías de nuestros principales clientes externos y su repercusión en los índices de desempleo, van a resultar determinantes para que las previsiones se cumplan.

La recuperación se aplaza

OBSERVATORIO



El momento de la recuperación continúa aplazándose en el tiempo y los distintos análisis dibujan un escenario preocupante para nuestra economía.



La industria de Bizkaia mantiene un nivel de actividad similar al registrado en los últimos meses de 2012.



El sector de la construcción no consigue recuperarse, con un importante retroceso de la obra civil y una caída en la compraventa de viviendas.



También el sector servicios ha descendido en su nivel de actividad, el peor comportamiento ha correspondido al comercio, al sector de hostelería, a las actividades administrativas y al subsector de actividades profesionales, científicas y técnicas.



El nivel de ventas del comercio en los primeros meses de 2013 no han conseguido recuperar la actividad del sector comercial vizcaíno manteniéndose en niveles muy similares a los de 2012



El sector de ocio-turismo comienza a padecer los efectos de la crisis y los datos de los primeros meses de 2013 muestran retrocesos en la llegada de viajeros y en los pasajeros del aeropuerto.



Los esfuerzos que se encuentran realizando las empresas por diversificar sus mercados exteriores se han reflejado en una mejora de las exportaciones de Bizkaia en los primeros meses del año.



La falta de confianza en la recuperación efectiva de la economía se está reflejando en una baja de intensidad del dinamismo en la creación de empresas, aunque no cunde el desánimo entre los emprendedores vizcaínos y se mantiene un nivel muy similar al de años precedentes.



Los últimos datos confirman que la gravedad de la situación del mercado de trabajo no se atenúa.



ECONOMÍA ESPAÑOLA

Las últimas previsiones para España realizadas por el Fondo Monetario Internacional para 2013 pronostican una caída de la economía española del 1,6%, recuperándose parcialmente en 2014 para finalizar con un aumento en el entorno del 0,7%. La Comisión Europea, por su parte, cree que el PIB español retrocederá un 1,5% en 2013 y podría presentar un incremento entre el 0,5% y el 0,9% en 2014. En materia laboral, tanto el informe del FMI como de la Comisión prevé una tasa de paro del 27% en 2013, que se reduciría hasta el 26,5% en 2014.



ECONOMÍA VASCA

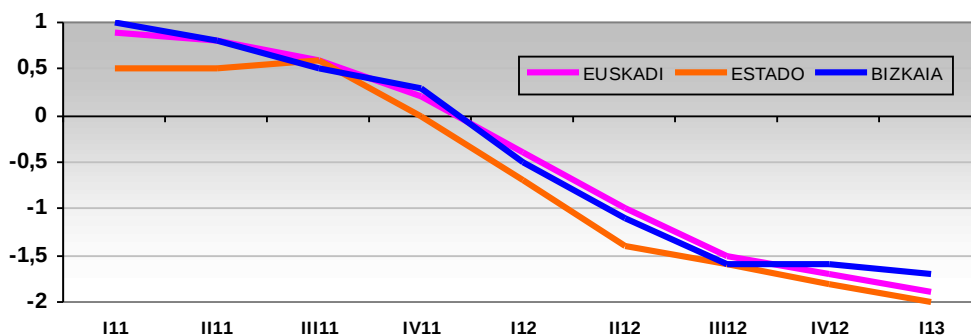
El PIB de la C.A. de Euskadi ha experimentado en el primer trimestre de 2013 una tasa interanual negativa de un 1,9%, según datos elaborados por Eustat. Este dato mejora en una décima el decrecimiento de la economía española, que disminuyó a una tasa del 2,0%, de acuerdo a la estimación avance publicada por el INE. El Producto Interior Bruto (PIB) de Euskadi registra en el primer trimestre de 2013 un variación del -0,5% respecto al trimestre anterior, según los datos del EUSTAT. Esta tasa es de igual magnitud a la de los dos trimestres anteriores y, también, igual a la registrada por la economía española, según el Instituto Nacional de Estadística.

Desde el punto de vista de la oferta, el decrecimiento interanual del PIB proviene del mal comportamiento de los cuatro grandes sectores de actividad. Tanto el sector Primario como la Industria y, en especial, el sector de Construcción sufren descensos en sus niveles de actividad. Lo mismo ocurre con el sector Servicios, aunque de una forma más mitigada. No obstante, también hay que señalar que tanto la Industria como los Servicios observan un mejor comportamiento en relación al cuarto trimestre de 2012.

Desde el lado de la Demanda, aun siendo la aportación al crecimiento del PIB del sector exterior ligeramente positiva, se produce un cierto agotamiento de su aportación al PIB, con evoluciones interanuales negativas tanto en los niveles de exportación como de importación. El Consumo Privado vuelve a intensificar el perfil de desaceleración observado en trimestres anteriores, y la Inversión continúa descendiendo aunque de forma algo más moderada que el trimestre precedente.

ECONOMÍA DE BIZKAIA

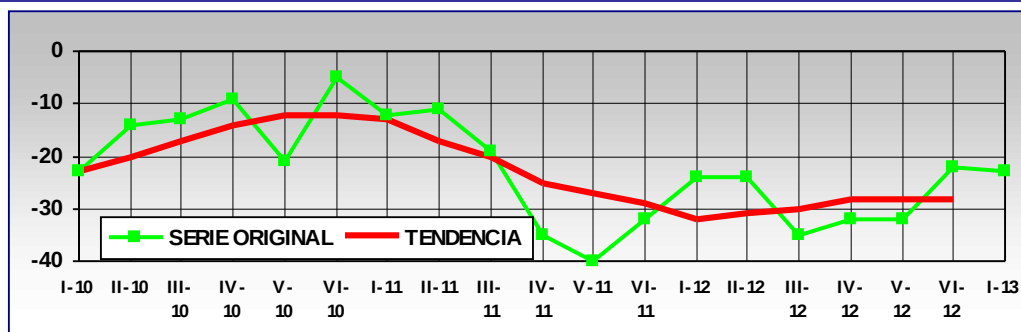
PIB – TASA DE CRECIMIENTO INTERANUAL (%)



En el primer trimestre de 2013 el PIB de Bizkaia registró un retroceso interanual del -1,7%, una décima más que en el cuarto trimestre de 2012. Es el descenso más reducido de los tres Territorios Históricos ya que Gipuzkoa presenta la mayor caída cifrada en el 2,1%, seguida de Álava con un descenso del 2,0%. En términos intertrimestrales Álava desciende un 0,5%, Gipuzkoa lo hace en un 0,6% y Bizkaia un 0,3%.

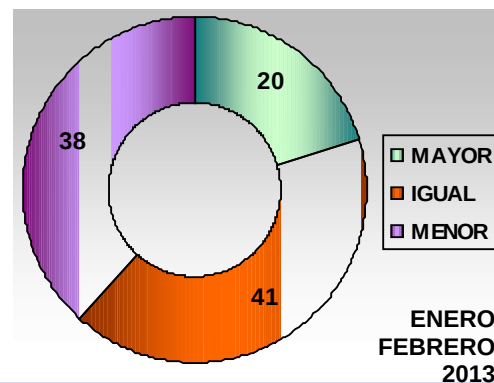
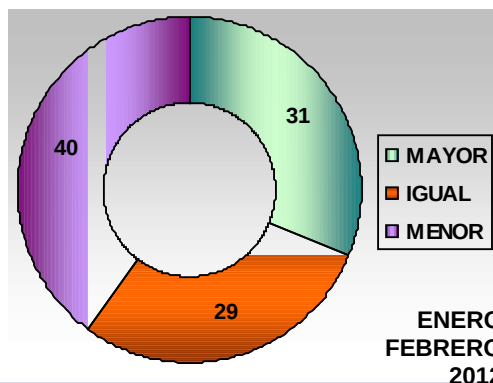
INDUSTRIA

INDICADOR DE CONFIANZA DE LA INDUSTRIA



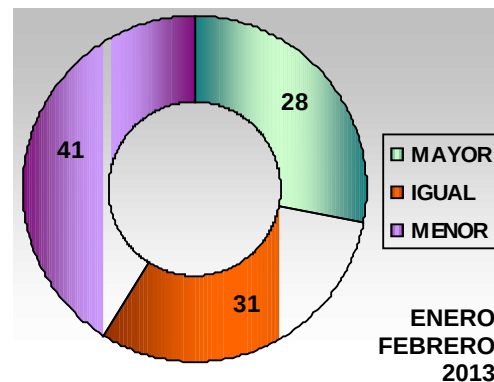
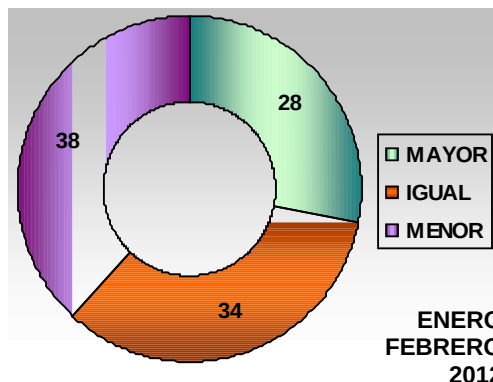
Los datos de la Encuesta de Coyuntura Industrial señalan que la industria de Bizkaia mantiene un nivel de actividad similar al registrado en los últimos meses de 2012, pudiéndose detectar leves mejoras en algunas variables, especialmente con respecto a las expectativas. El Índice de Confianza Industrial se mantiene en los mismos valores que ha finales de 2012 con una pequeña mejora de la cartera de pedidos y las perspectivas de producción.

VOLUMEN DE PRODUCCIÓN



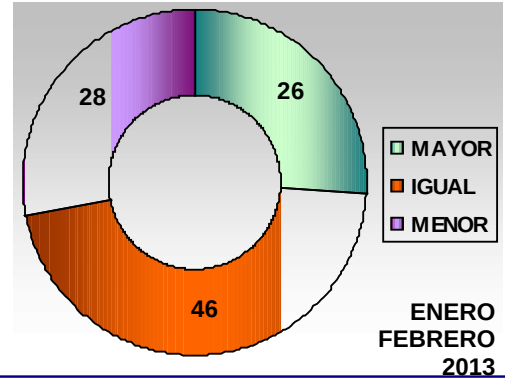
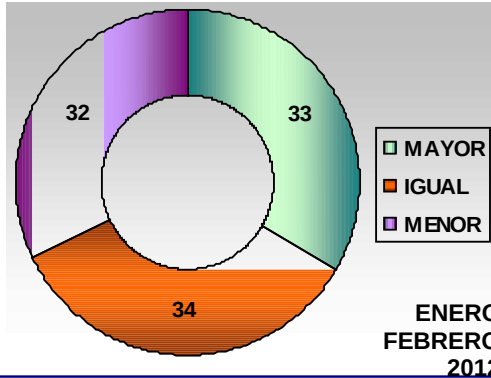
En el primer bimestre de 2013 la producción se mantiene mayoritariamente estable (41%), pero disminuye en 16 puntos el porcentaje de empresas para las que el volumen de producción se reduce. Y también disminuye el porcentaje correspondiente al crecimiento, pasando de un 28% enero-febrero de 2012 a un 20% en el mismo período de 2013.

VENTAS INDUSTRIALES TOTALES



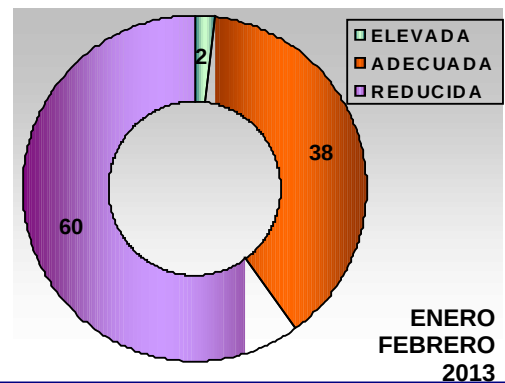
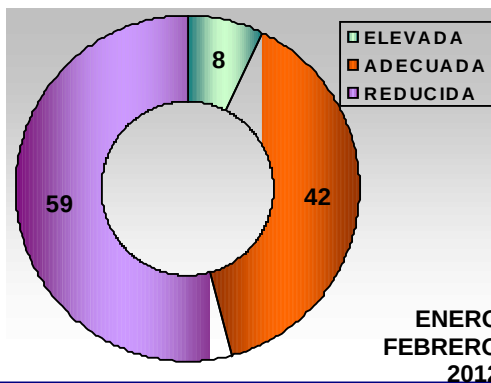
Las ventas industriales totales disminuyeron empujadas por una importante caída en el mercado doméstico, pero esta disminución es inferior tanto a la de un año antes como a la del sexto bimestre de 2012. Así, el porcentaje de empresas que redujo sus ventas en los primeros meses del año pasó del 47% en 2012 al 41% en 2013, y la mejora es aún mayor si tenemos en cuenta que el retroceso en el sexto bimestre de 2012 correspondía al 68% de las empresas.

VENTAS INDUSTRIALES EXTERIORES



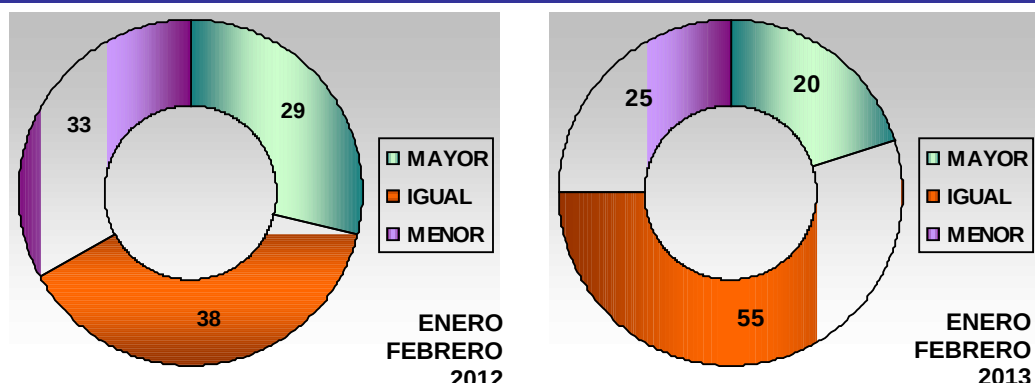
El porcentaje de empresas que ha aumentado sus exportaciones pasa de un 24% a un 26% en un año, reduciéndose en 10 puntos el porcentaje de empresas que disminuye sus ventas exteriores.

CARTERA DE PEDIDOS TOTAL



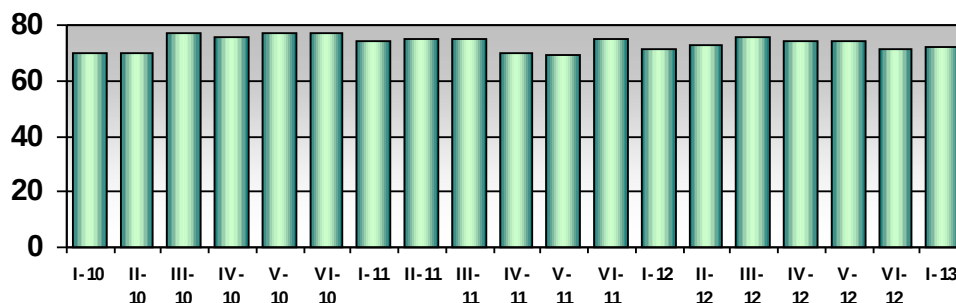
La ralentización económica general está generando un estancamiento de la cartera de pedidos industriales. En enero-febrero de 2013, un 60% de las empresas la consideraba reducida, una tasa prácticamente igual al porcentaje que mantenía un año antes. El retroceso fue más intenso en el mercado interior que en el exterior.

CARTERA DE PEDIDOS EXTERIOR



La cartera exterior de pedidos, que puede considerarse un indicador adelantado de la evolución de las exportaciones en los próximos meses, muestra una situación bastante estabilizada, con un 55% de las empresas con una cartera exterior igual al período precedente. Por otra parte, un 25% de las empresas encuestadas indica que su cartera de pedidos al exterior han caído frente a un 33% de 2012.

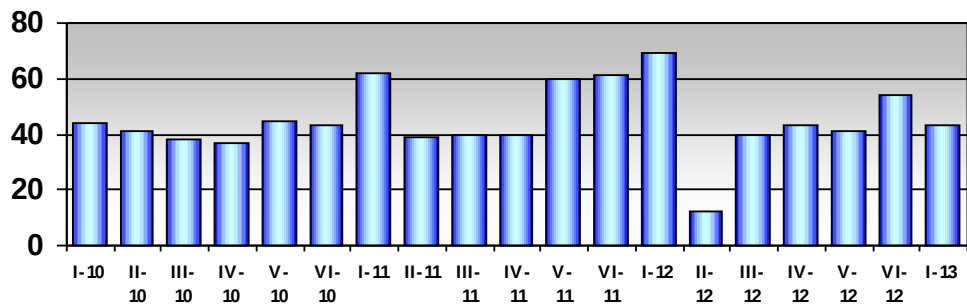
CAPACIDAD PRODUCTIVA



La capacidad productiva utilizada en enero-febrero alcanzó un 72%, muy similar al 71% de 2012. La principal causa de esta infrutilización fue la debilidad de la demanda interior y, en menor medida, de la exterior.



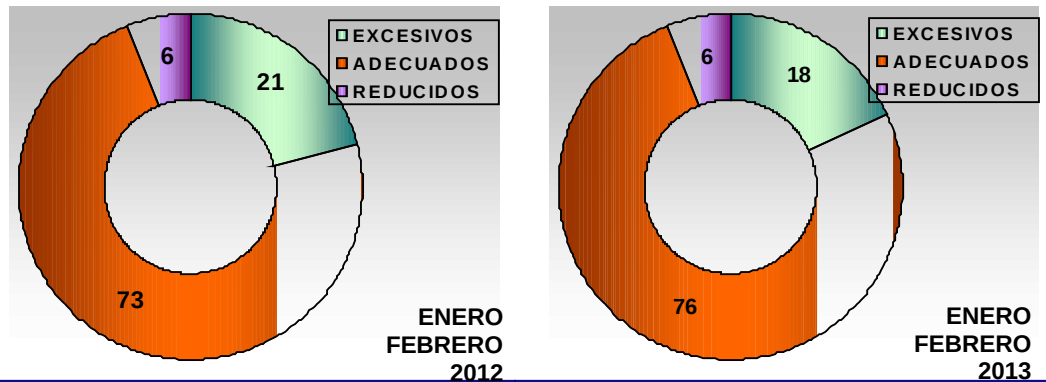
DIAS DE TRABAJO ASEGURADO



Esta cartera de pedidos supone, como media, 43 jornadas de trabajo asegurado, una cifra inferior en 33 días a los que estaban asegurados en enero-febrero de 2013.

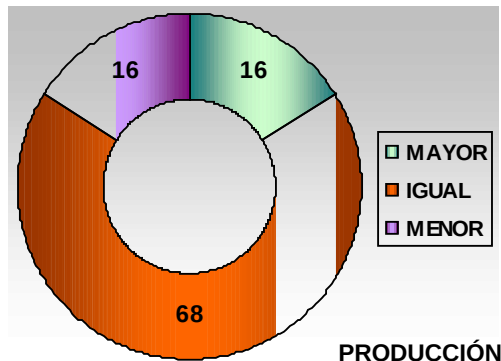


STOCKS DE PRODUCTOS FABRICADOS

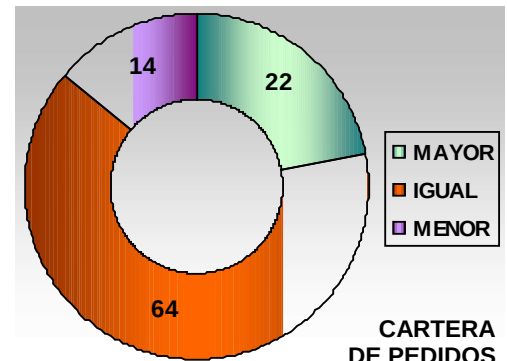


Por otro lado, el ajuste de la producción origina que los stocks de productos fabricados sean considerados mayoritariamente (76%) como adecuados, cuando, en enero-febrero de 2012, un 66% de las empresas mantenía esta misma opinión. Y la consideración de los stocks como excesivos se ha reducido en tres puntos.

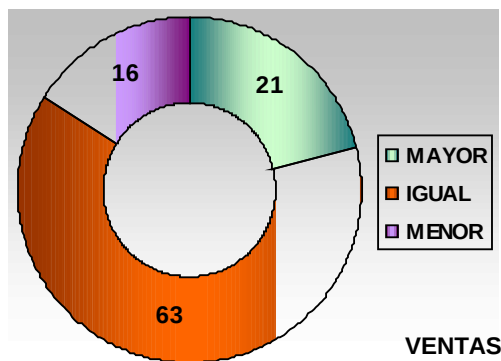
EXPECTATIVAS INDUSTRIALES



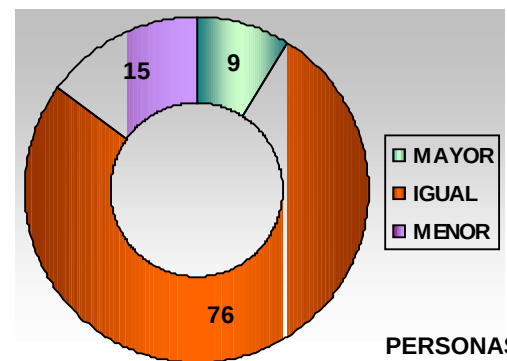
PRODUCCIÓN



CARTERA DE PEDIDOS



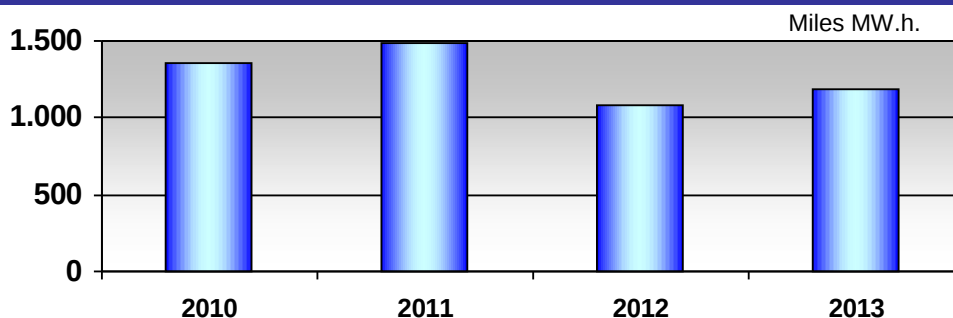
VENTAS



PERSONAS OCUPADAS

Probablemente la mejora de los indicadores de expectativas industriales sea lo más destacable de la presente encuesta. Aunque en las perspectivas para los meses de primavera de 2013 los porcentajes mayoritarios apuestan por la estabilidad en la producción, la cartera de pedidos, las ventas y las plantillas, se puede apreciar un apreciable retroceso (en torno a los 15 puntos) de las opiniones más negativas que apuestan por la disminución de estas variables. Por ejemplo, los datos de enero-febrero indican que un 15% de las industrias de Bizkaia prevé reducir su plantilla en los próximos tres meses, cuando a finales de 2012 dicho porcentaje alcanzaba un 32%.

CONSUMO DE ENERGÍA ELÉCTRICA EN LA INDUSTRIA

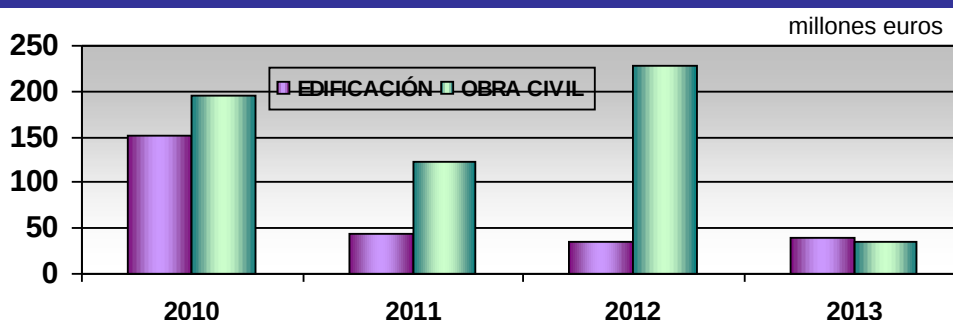


Enero-septiembre de cada año

El consumo de energía eléctrica en el conjunto del sector industrial de Bizkaia en el primer cuatrimestre de 2013 mostró un aumento del 9,7%. El incremento fue ligeramente superior (10%) en la industria manufacturera y, dentro de ésta, el consumo eléctrico de la siderurgia aumentó hasta el 28,8%. El consumo del sector siderúrgico supone el 57,9% del total del consumo eléctrico que realiza la industria.

CONSTRUCCION

LICITACIÓN OFICIAL

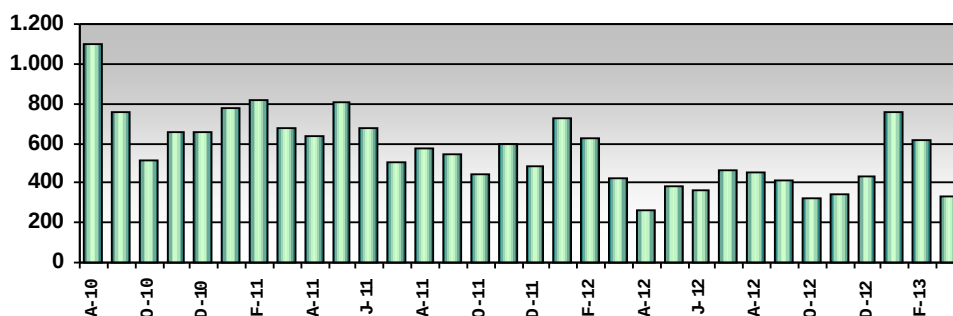


Enero-marzo de cada año

El sector de la construcción se mantiene muy deprimido, de este modo, la licitación pública muestra un retroceso en los tres primeros meses de 2013 del -70,9%, originada por la disminución de la obra civil (-84%), mientras que la edificación aumenta en un 18,1%.



COMPRAVENTA DE VIVIENDAS



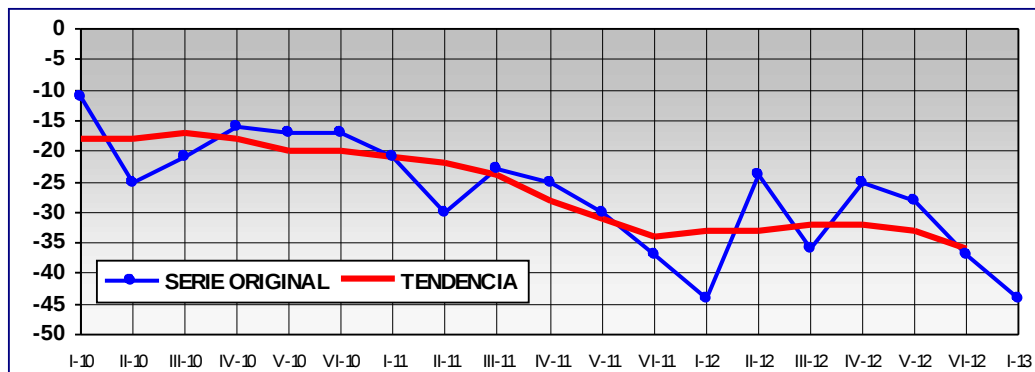
La compraventa de viviendas en Bizkaia se ha reducido en un -4,2% en los tres primeros meses de 2013, esta disminución viene por parte de la vivienda libre (-6,7%) ya que la protegida aumenta en un 9,7%.



SERVICIOS



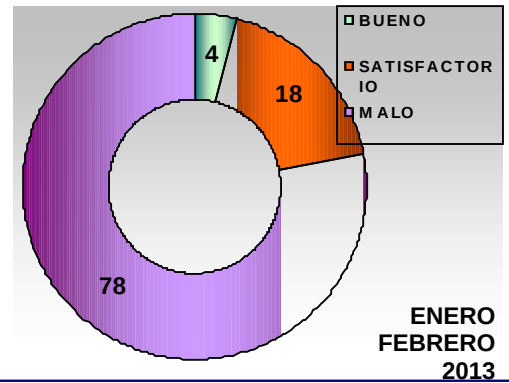
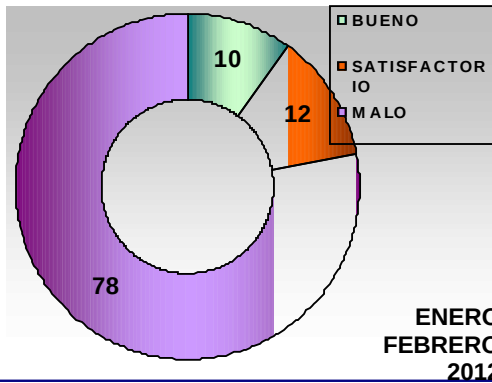
INDICADOR DE CONFIANZA DEL COMERCIO TRADICIONAL



La atonía del consumo está poniendo en especiales dificultades al comercio minorista de Bizkaia que atraviesa unos momentos realmente complicados al ser uno de los sectores más castigados por la crisis. Los datos de la Encuesta de Coyuntura Comercial que realiza cada dos meses la Cámara de Comercio de Bilbao muestran que las ventas en los primeros meses de 2013 no han conseguido recuperar la actividad del sector comercial vizcaíno manteniéndose en niveles muy similares a los de 2012. La evolución del Indicador de confianza del Comercio refleja esta situación y la Encuesta indica, además, que, después de no lograr recuperarse con la campaña de rebajas, el comercio tradicional de Bizkaia tiene claro que no conseguirá remontar al menos durante el primer semestre de 2013.



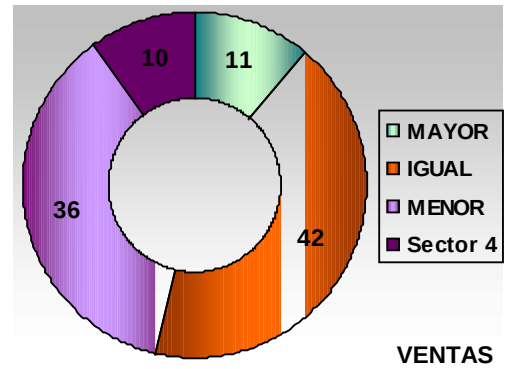
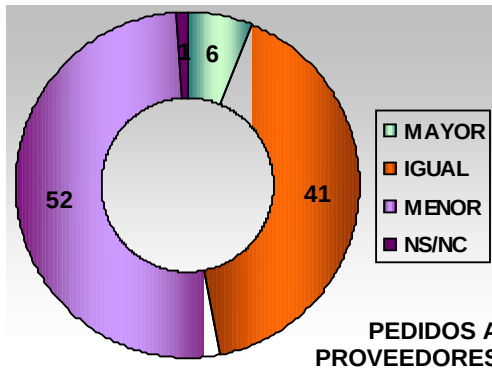
NIVEL NORMAL DE VENTAS

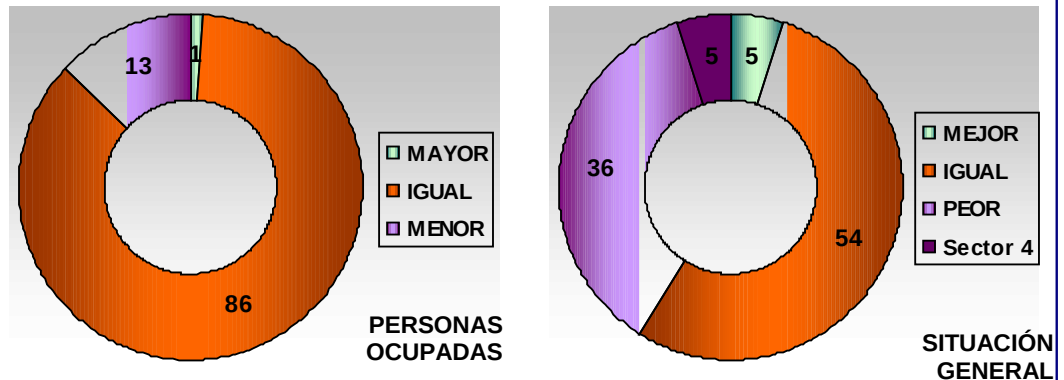


En los meses de enero y febrero las ventas no han sido positivas para el comercio minorista tradicional de Bizkaia. Tanto las ventas respecto con el bimestre anterior como con el mismo periodo del año anterior como en relación al nivel considerado como normal, han sido menores para 8 de cada 10 comercios. Únicamente para el 4,3% de los comercios de Bizkaia el nivel de ventas fue bueno. Este retroceso en el nivel normal de ventas tiene su origen principalmente en el Comercio Especializado en Equipamiento del Hogar, con un nivel malo de ventas en el 84,8% de los comercios del sector.



EXPECTATIVAS COMERCIALES



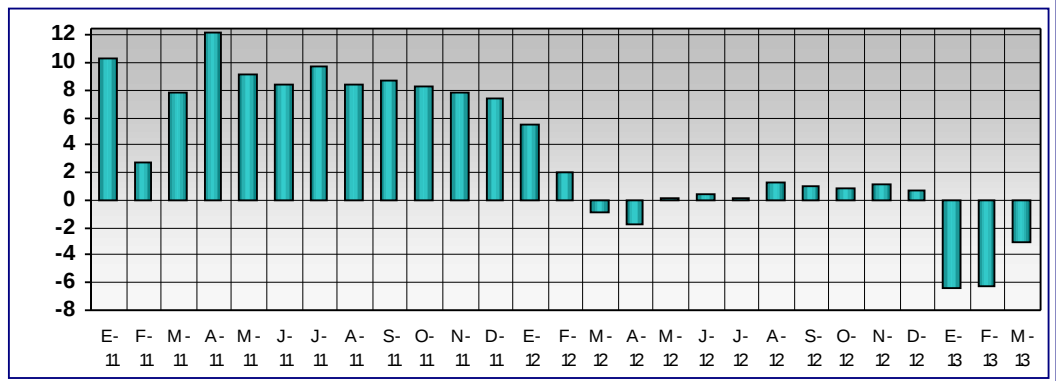


Las expectativas no parecen adelantar que vaya a cambiar el panorama. Un 54,4% de los comercios tradicionales considera que la situación se mantendrá estable y únicamente un 5,1% cree que la situación mejorará, y esta situación ni siquiera se da en el comercio minorista no especializado ya que, en este caso, únicamente un 3,2% ha apostado por esta opción. Un 20,8% del comercio no especializado cree que la situación de los próximos seis meses será peor, porcentaje que aumenta hasta el 35,7% para el comercio tradicional. En lo referente al número de empleado se aprecia que casi 9 de cada 10 comercios de Bizkaia mantendrá estable su plantilla. Así mismo, se observa que los comercios vizcaínos no consideran ampliar su plantilla en los próximos meses.



VIAJEROS

(tasas de crecimiento interanual de datos acumulados)

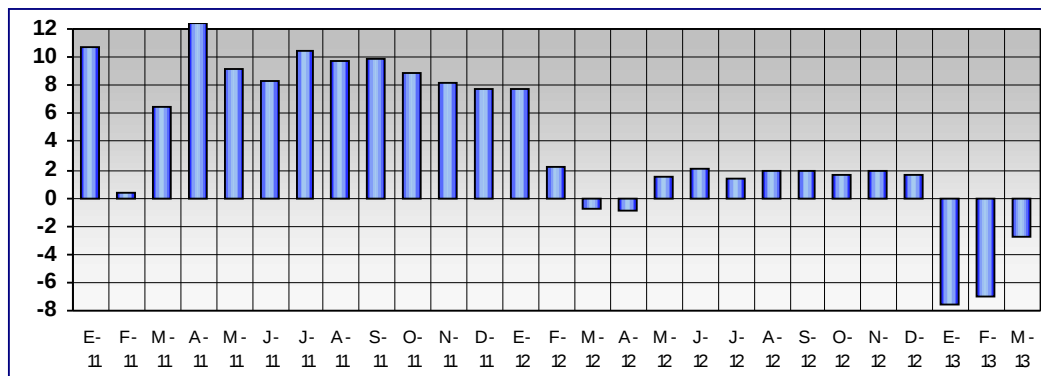


El sector de ocio-turismo comienza a padecer los efectos de la crisis.. Los datos acumulados de los tres meses de 2013 muestran un retroceso del -3,1% en la cifra de viajeros. Un 72,4% de los visitantes que se acercaron a Bizkaia en este período procedía del Estado, con una disminución del -7%, mientras que los de procedencia extranjera aumentaron en un 9,1%.



PERNOCTACIONES

(tasas de crecimiento interanual de datos acumulados)

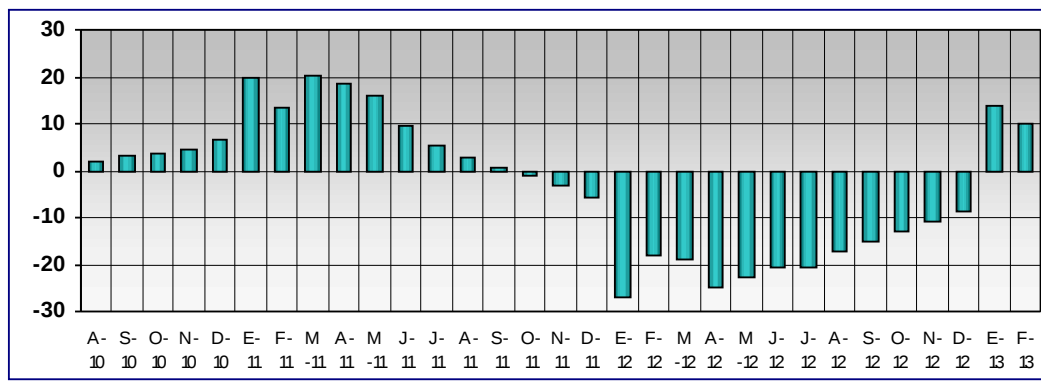


El número de pernoctaciones o plazas que se ocuparon en los establecimientos hoteleros de Bizkaia en ese mismo período muestra una disminución del -2,8%, alcanzando un total de 365.314, lo que supone 10.421 menos que en 2012. Las pernoctaciones procedentes del Estado disminuyeron en un -5,3% mientras que las de los extranjeros aumentaron en un 3,7%.



PUERTO DE BILBAO

(tasas de crecimiento interanual de datos acumulados)

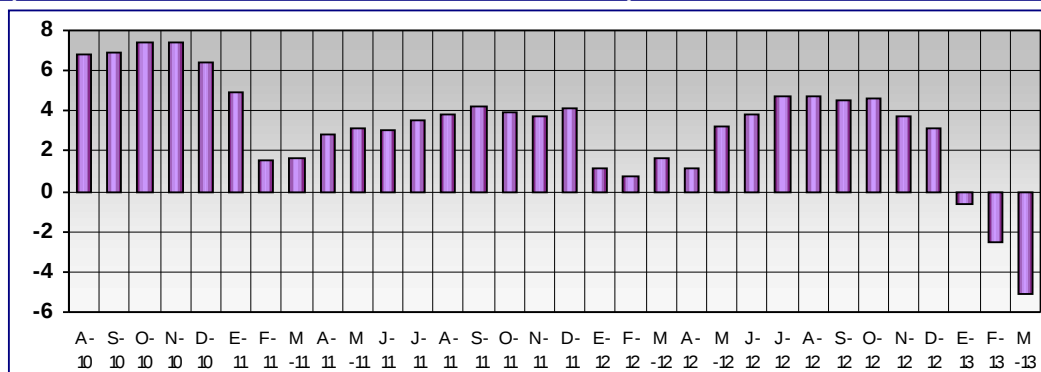


El tráfico de mercancías del Puerto de Bilbao aumentó un 10,1% en el acumulado de los dos primeros meses de 2013, alcanzando 4,8 millones de toneladas. Este crecimiento viene originado por el incremento en un 19,1% de los graneles líquidos, mientras que los graneles sólidos aumentaron en un 5,7%. La mercancía transportada en contenedores aumentó un 3,3%, pero la mercancía general disminuyó en un -1,3%.



AEROPUERTO BILBAO-LOIU

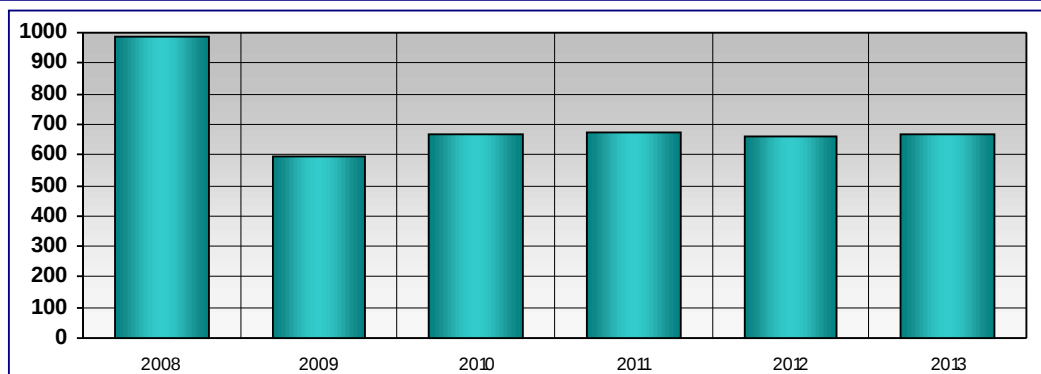
(tasas de crecimiento interanual de datos acumulados)



El movimiento total de pasajeros en el aeropuerto de Bilbao-Loiu al finalizar el primer trimestre de 2013 fue de 794.756, un 5% menos que en 2012. Un total de 9.841 operaciones se realizaron en el aeropuerto bilbaíno, lo que supone disminuir en un 13,9% las cifras del año anterior. Por tipo de destino, los pasajeros de vuelos domésticos disminuyeron en un -8,6% y los de vuelos internacionales se incrementaron en un 2,9%.



CREACIÓN DE EMPRESAS

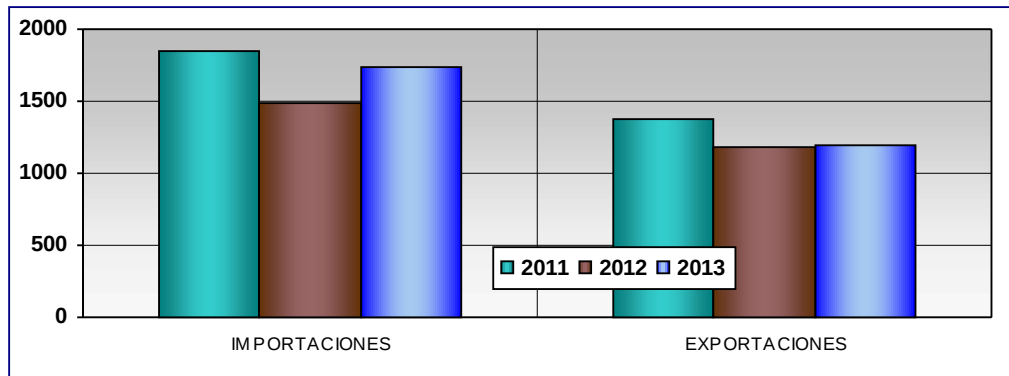


Enero-diciembre de cada año

La falta de confianza en la recuperación efectiva de la economía se está reflejando en una baja de intensidad del dinamismo en la creación de empresas, aunque no cunde el desánimo entre los emprendedores vizcaínos y se mantiene un nivel muy similar al de años precedentes. En Bizkaia, en los primeros cuatro meses de 2013, se han creado 665 nuevas sociedades. Este total supone prácticamente repetir las cifras del mismo período del pasado año, en que se crearon 662 nuevas empresas.



COMERCIO EXTERIOR



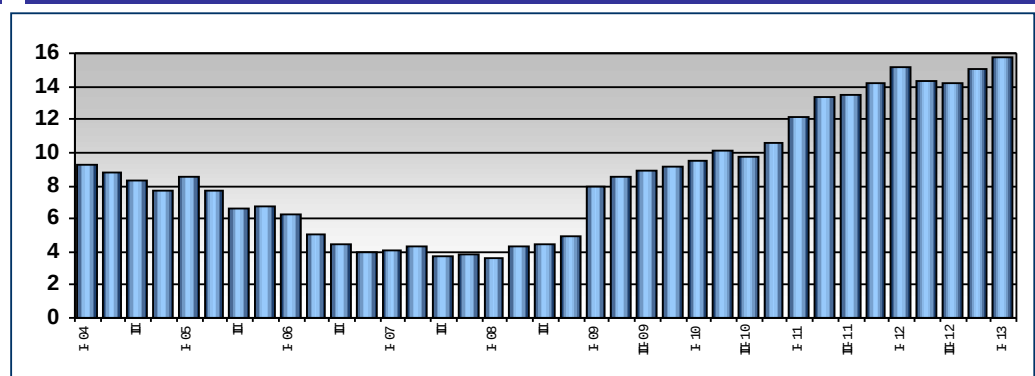
Enero-noviembre de cada año

En los dos primeros meses de 2013 las exportaciones de Bizkaia sumaron 1.190 millones de euros, lo que supone un aumento del 1,1% con respecto al mismo período de 2012. Esta tasa de crecimiento positivo sigue la línea de tendencia mostrada ya en enero y contrasta significativamente con los porcentajes negativos que habían caracterizado la evolución de 2012. Las importaciones, por su parte, aumentaron en un 17% hasta situarse en 1.742 millones.

MERCADO DE TRABAJO



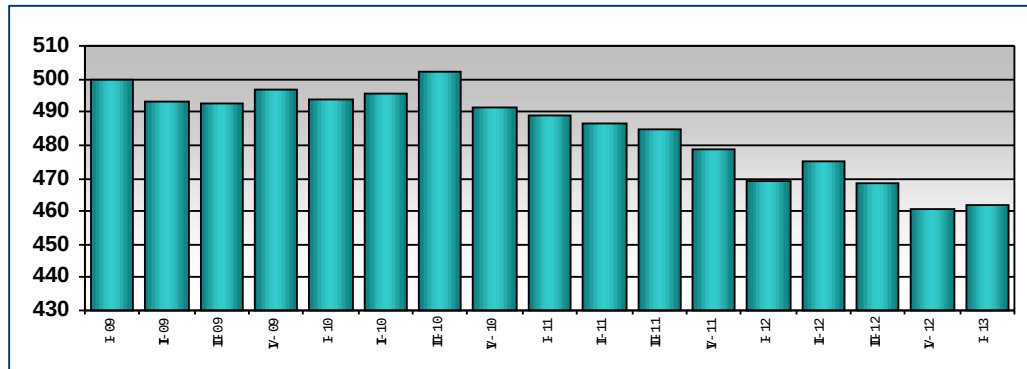
TASA DE PARO



Los datos de la Encuesta de Población en Relación con la Actividad elaborada por el Eustat, correspondientes al primer trimestre de 2013 han venido a confirmar los peores pronósticos. En dicho período el porcentaje de desempleados de Bizkaia alcanzaba, según el Eustat, un 15,8%, lo que supone 0,6 puntos por encima de la correspondiente al mismo trimestre de 2012.



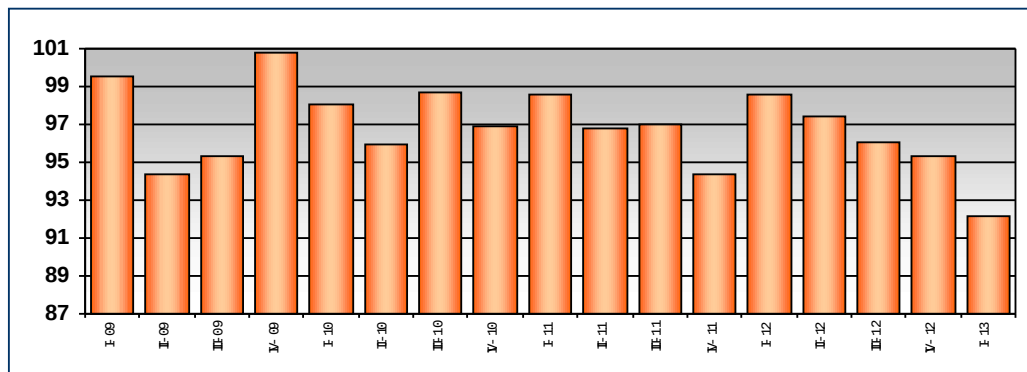
POBLACION OCUPADA TOTAL



El número de ocupados, por su parte, se estima en 461.900 en el primer trimestre, con una disminución interanual en 6.900 personas. Esta disminución afecta al colectivo masculino que disminuye en 8.900 hombres, mientras que el colectivo femenino incrementa su cifra de ocupadas en 2.000 mujeres.



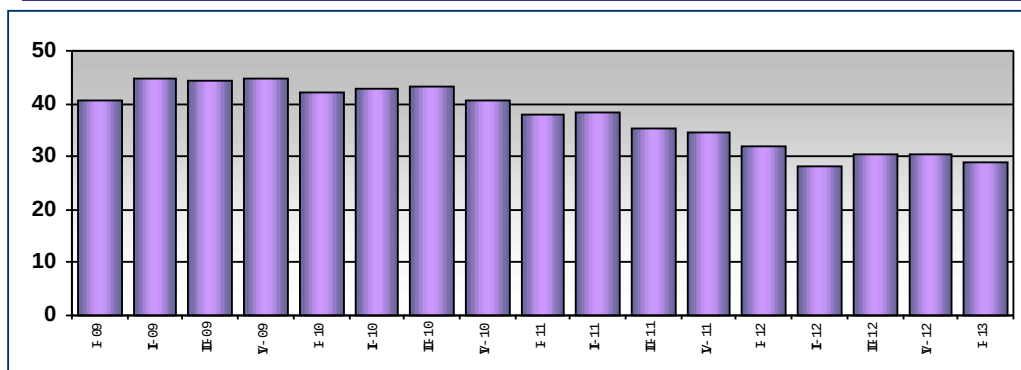
POBLACION OCUPADA EN LA INDUSTRIA



Los datos que presenta el Eustat sobre la población ocupada en la industria muestran una disminución en tasa interanual del -6,5%, lo que supone 6.400 empleados menos en el sector industrial de Bizkaia.



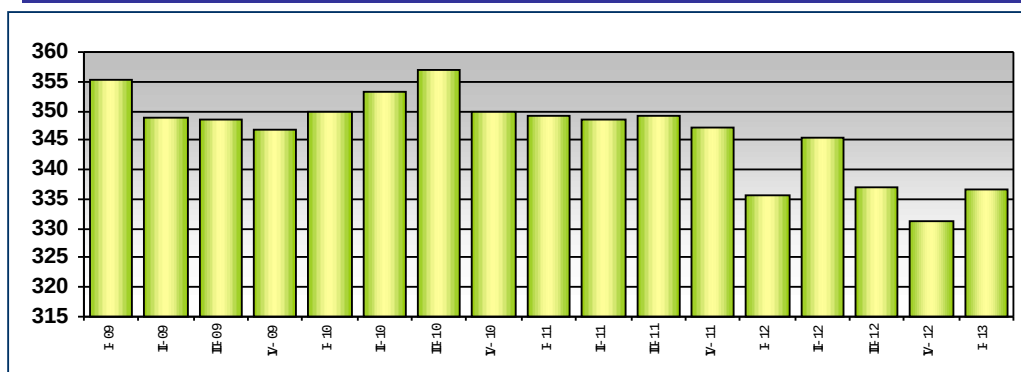
POBLACION OCUPADA EN LA CONSTRUCCIÓN



El mercado de trabajo del sector de la construcción continúa sufriendo los efectos negativos de su escasa actividad económica. De este modo, las cifras del primer trimestre de 2013 sitúan el número de ocupados en el sector en 29.000 personas, 2.800 menos que la cifra correspondiente a 2012.



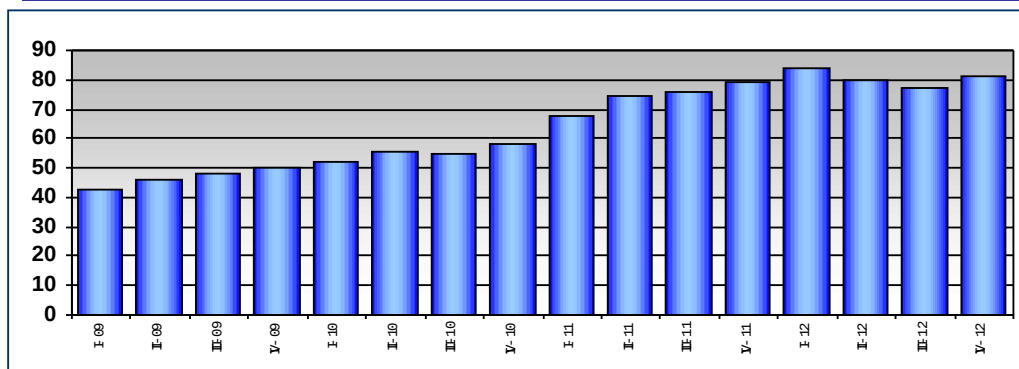
POBLACION OCUPADA EN EL SECTOR DE SERVICIOS



La Encuesta de Población en Relación con la Actividad elaborada por el Eustat, correspondiente al primer trimestre de 2013, muestra para el sector de servicio una ligera recuperación. Así, un total de 336.600 personas se encontraban ocupadas en este sector¹², mientras que en 2012 esta población ascendía a 335.700, lo que supone un aumento en 900 personas.



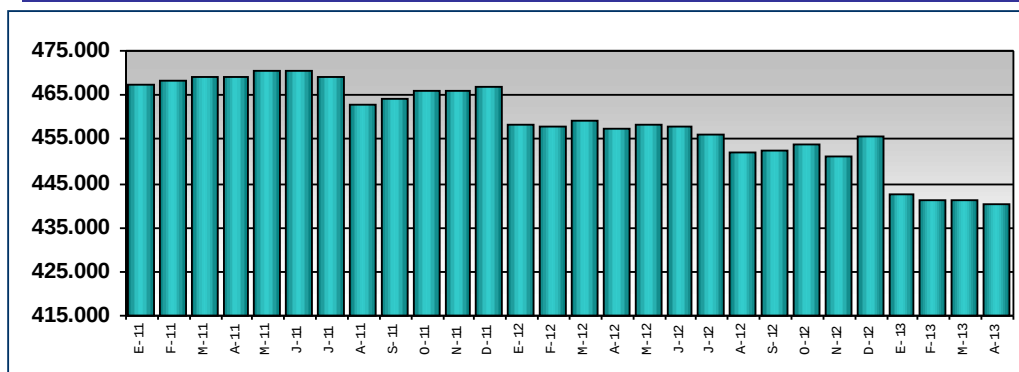
POBLACION PARADA



La cifra de parados ha alcanzado las 86.500 personas. Así, los datos del primer trimestre de 2012 muestran que en el último año la población desempleada ha aumentado en 2.500 personas. La población parada se incrementa en el colectivo masculino (9,9%), mientras que en el femenino presenta una disminución del -5,3%:



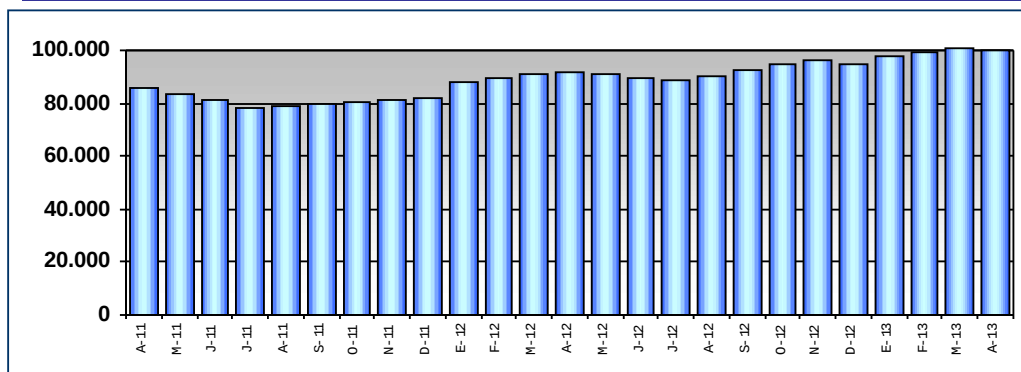
AFILIADOS A LA SEGURIDAD SOCIAL



La afiliación a la Seguridad Social retrocedió en el mes de abril de 2013 hasta situarse en 440.430 personas, 762 menos que en marzo del mismo año. No obstante, estas cifras son inferiores, en 17.025 afiliados, a las mostradas un año antes.



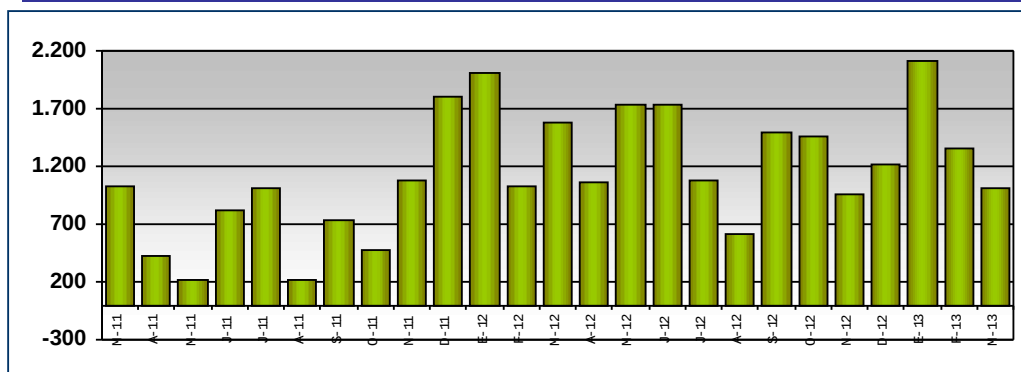
PARO REGISTRADO



El mes de abril ha finalizado con una cifra de paro registrado en Bizkaia que se eleva a 99.998 personas, un dato inferior al de marzo en 401 personas, aunque lejos de las 91.436 personas registradas en el mismo mes de 2012. Esta disminución ha beneficiado únicamente al colectivo masculino, y hace más incidencia en el sector de servicios.



TRABAJADORES AFECTADOS POR EXPEDIENTES DE EMPLEO



En el primer trimestre de 2013 las cifras de expedientes de regulación de empleo continúan siendo muy elevados. De este modo, se han puesto en marcha un total de 385 expedientes de regulación de empleo que afectaron a 4.483 trabajadores, unas cifras similares a los 4.602 trabajadores afectados en 3029 expedientes del primer trimestre de 2012..